

# **GMINNY PROGRAM PROFILAKTYKI I ROZWIĄZYWANIA PROBLEMÓW ALKOHOLOWYCH NA ROK 2012**

<b>WPROWADZENIE</b>	<b>2</b>
<b>1. CELE PROGRAMU</b>	<b>4</b>
<b>2. DIAGNOZA STANU PROBLEMÓW ALKOHOLOWYCH</b>	<b>6</b>
<b>3. ZASOBY UMOŻLIWIAJĄCE PROWADZENIE DZIAŁALNOŚCI PROFILAKTYCZNEJ</b>	<b>22</b>
3.1. Placówki i instytucje funkcjonujące na terenie Gminy Sicienko	22
3.2. Zasoby kadrowe	22
<b>4. ZADANIA I KIERUNKI DZIAŁAŃ NA 2012 ROK</b>	<b>23</b>
4.1. Zwiększenie dostępności pomocy terapeutycznej i rehabilitacyjnej dla osób uzależnionych od alkoholu	23
4.2. Udzielanie rodzinom pomocy psychospołecznej i prawnej	24
4.3. Prowadzenie profilaktycznej działalności informacyjnej i edukacyjnej w zakresie rozwiązywania problemów alkoholowych, w szczególności dla dzieci i młodzieży	25
4.4. Wspomaganie działalności instytucji, stowarzyszeń i osób fizycznych, służącej rozwiązywaniu problemów alkoholowych	26
4.5. Kontrola przestrzegania zasad obrotu napojami alkoholowymi	26
4.6. Podejmowanie interwencji w związku z naruszeniem przepisów określonych w ustawie oraz występowanie przed sądem w charakterze oskarżyciela publicznego	26
<b>5. GMINNA KOMISJA ROZWIĄZYWANIA PROBLEMÓW ALKOHOLOWYCH</b>	<b>27</b>
5.1. Zadania komisji	27
5.2. Wynagrodzenie GKRPA	27
<b>6. FINANSOWANIE GMINNEGO PROGRAMU PROFILAKTYKI</b>	<b>27</b>

## WPROWADZENIE

Prowadzenie działań związanych z profilaktyką i rozwiązywaniem problemów alkoholowych oraz integracji społecznej osób uzależnionych od alkoholu należy do zadań własnych gminy. Zadania te obejmują w szczególności:

1. Zwiększenie dostępności pomocy terapeutycznej i rehabilitacyjnej dla osób uzależnionych od alkoholu,
2. Udzielanie rodzinom, w których występują problemy alkoholowe, pomocy psychospołecznej i prawnej, w szczególności ochrony przed przemocą w rodzinie,
3. Prowadzenie profilaktycznej działalności informacyjnej i edukacyjnej w zakresie rozwiązywania problemów alkoholowych i przeciwdziałania narkomanii, w szczególności dla dzieci i młodzieży, w tym prowadzenie pozalekcyjnych zajęć sportowych, a także działań na rzecz dożywiania dzieci uczestniczących w pozalekcyjnych programach opiekuńczo – wychowawczych i socjoterapeutycznych,
4. Wspomaganie działalności instytucji, stowarzyszeń i osób fizycznych, służącej rozwiązywaniu problemów alkoholowych,
5. Podejmowanie interwencji w związku z naruszeniem przepisów określonych w art.13' i 15 ustawy o wychowaniu w trzeźwości i przeciwdziałaniu alkoholizmowi oraz występowanie przed sądem w charakterze oskarżyciela publicznego,
6. Wspieranie zatrudnienia socjalnego poprzez organizowanie i finansowanie centrów integracji społecznej.

Współczesna profilaktyka wyróżnia trzy poziomy oraz wskazuje cele i formy działania najbardziej dla nich właściwe:

1. **Profilaktyka pierwszorzędowa** – adresowana do ogółu dzieci i młodzieży, ma na celu promocję zdrowego stylu życia oraz opóźnianie wieku inicjacji (np. alkoholowej, seksualnej). Stanowi rodzaj „szczepionki” dla osób zdrowych, zwiększając ich odporność na oddziaływanie niekorzystnych czynników ryzyka. Terenem realizacji wczesnych działań profilaktycznych jest głównie szkoła. Są to działania nastawione na przekazywanie informacji o konsekwencjach podejmowanych zachowań ryzykownych oraz na kształtowaniu ważnych umiejętności psychospołecznych, tj. radzenia sobie ze stresem, opierania się presji grupy rówieśniczej, rozwiązywania konfliktów itp.
2. **Profilaktyka drugorzędowa** – adresowana jest do grup podwyższonego ryzyka, a więc do osób, które przeszły już inicjację i u których występują poważne problemy (osobiste,

rodzinne, szkolne); jej celem jest umożliwienie wycofania się z ryzykownych zachowań. Młodszym ludziom z tej grupy już nie wystarczą działania informacyjne i edukacyjne prowadzone w klasach. Niezbędne jest podjęcie głębszej interwencji poprzedzonej specjalistyczną diagnozą pozwalającą określić stopień zagrożenia oraz charakter i głębokość problemów psychologicznych, rodzinnych oraz szkolnych. Formy pomocy ustala się na podstawie wyników diagnozy (zajęcia wyrównawcze, terapia indywidualna i rodzinna, socjoterapia). Pomoc ta może być organizowana przez pedagoga, poradnię psychologiczno - pedagogiczną, świetlicę socjoterapeutyczną.

3. **Profilaktyka trzeciorzędowa** - adresowana jest do ludzi z grup wysokiego ryzyka (uzależnionych), którzy ponoszą już poważne konsekwencje swoich zachowań. Jej celem jest ograniczenie głębokości i czasu trwania zaburzeń, a także zmniejszenie szkód związanych z ryzykownym trybem życia. Podejmowane działania (odtrucie, leczenie odwykowe, psychoterapia, resocjalizacja) organizowane są już nie przez szkoły czy poradnie oświatowe, lecz przez specjalistyczne instytucje.

Gmina z racji dysponowania wiedzą o problemach swoich mieszkańców, a także o dostępnych zasobach sama może przedsięwziąć środki zaradcze oraz naprawcze, które zostaną skierowane do społeczności lokalnej.

Gminny Program Profilaktyki i Rozwiązywania Problemów Alkoholowych jest podstawowym dokumentem określającym zakres i formę realizacji działań na terenie gminy. Ma na celu tworzenie spójnego systemu działań profilaktycznych i naprawczych zmierzających do zapobiegania powstawaniu nowych problemów alkoholowych oraz zmniejszeniu tych, które aktualnie występują na terenie gminy. Program ten jest uchwalany corocznie przez Radę Gminy.

Program finansowany jest z opłat za korzystanie z zezwoleń na sprzedaż napojów alkoholowych. Opłaty te stanowią dochód gminy, który w całości musi być przeznaczony na realizację programu i nie może być przeznaczony na inne cele – gwarantuje to **Ustawa z dnia 26 października 1982 roku o wychowaniu w trzeźwości i przeciwdziałaniu alkoholizmowi** (tj. Dz. U. z 2007r. Nr 70, poz. 473 z późn. zm.).

Program realizowany jest przez Urząd Gminy w Sicienku.

Gminny Program Profilaktyki i Rozwiązywania Problemów Alkoholowych na rok 2012 (zwany dalej Programem) został opracowany w oparciu o ww. ustawę oraz:

- Narodowy Program Profilaktyki i Rozwiązywania Problemów Alkoholowych,
- Rekomendacje Państwowej Agencji Rozwiązywania Problemów Alkoholowych do realizowania i finansowania gminnych programów profilaktyki i rozwiązywania problemów alkoholowych,
- diagnozę sytuacji w gminie Sicienku, przeprowadzoną w 2010 roku przez Centrum Rozwiązywania Problemów Społecznych w Warszawie,
- wyniki ankiet przeprowadzonych wśród uczniów gimnazjów w Zespole Szkół w Sicienku i Wojnowie,
- sprawozdanie z realizacji programu profilaktycznego NOE, który przeprowadzony był wśród uczniów klas gimnazjalnych Zespołu Szkół w Sicienku i Wojnowie,
- wnioski ze spotkań zespołu roboczego złożonego z przedstawicieli Gminnej Komisji Rozwiązywania Problemów Alkoholowych w Sicienku, Gminnego Ośrodka Pomocy Społecznej w Sicienku, pedagogów i dyrektorów szkół funkcjonujących na terenie gminy, terapeutę z Rodzinnego Punktu Konsultacyjnego w Sicienku.

Zadania i sposoby ich realizacji określone w Programie na 2012 rok dostosowane są do potrzeb lokalnych oraz możliwości finansowych, instytucjonalnych i kadrowych.

## **1. CELE PROGRAMU**

Nadrzędnym celem *Programu* jest tworzenie spójnego systemu działań profilaktycznych i naprawczych zmierzających do:

- a) zmniejszania rozmiarów problemów, które aktualnie występują na terenie gminy,
- b) zwiększenia zasobów instytucjonalnych, kadrowych niezbędnych do radzenia sobie z istniejącymi już problemami,
- c) zapobiegania powstawaniu nowych problemów alkoholowych,
- d) podnoszenia świadomości w zakresie zdrowotnych, psychologicznych i społecznych konsekwencji nadużywania alkoholu,
- e) opóźnienia wieku inicjacji alkoholowej wśród młodzieży.

Realizacja powyższych działań będzie odbywała się poprzez:

- udzielanie dalszej pomocy osobom uzależnionym od alkoholu i ich rodzinom,
- udzielenie pomocy prawnej ofiarom przemocy domowej poprzez zatrudnienie radcy prawnego w Rodzinnym Punkcie Konsultacyjnym w Sicienku,
- udzielanie pomocy psychologicznej osobom będącym w kryzysie poprzez zatrudnienie psychologa w Rodzinnym Punkcie Konsultacyjnym w Sicienku,
- realizację programu przeciwdziałania agresji (ART) wśród dzieci i młodzieży gminy Sicienka,
- objęcie jak największej grupy uczniów klas podstawowych uczestnictwem w zajęciach socjoterapeutycznych w szkołach, świetlicach wiejskich i świetlicy środowiskowej w Sicienku,
- objęcie pomocą profilaktyczną uczniów klas gimnazjalnych poprzez utworzenie młodzieżowych grup socjoterapeutycznych,
- realizację profesjonalnych programów profilaktycznych kierowanych do uczniów szkół podstawowych i gimnazjów z terenu gminy Sicienka,
- prowadzenie zajęć sportowych wśród dzieci i młodzieży,
- prowadzenie kampanii informacyjno - edukacyjnych,
- pogłębianie wiedzy społeczeństwa na temat zagrożeń zdrowotnych wynikających z używania alkoholu ,
- podnoszenie kwalifikacji osób realizujących zadania w zakresie profilaktyki uzależnień m.in. poprzez organizowanie i udział w seminariach, warsztatach i innych formach szkoleń dla nauczycieli, pedagogów szkolnych, pracowników socjalnych, Policji, członków Gminnej Komisji Rozwiązywania Problemów Alkoholowych, służby zdrowia,
- podnoszenie wiedzy sprzedawców napojów alkoholowych w zakresie przestrzegania ustawy o wychowaniu w trzeźwości i przeciwdziałaniu alkoholizmowi,
- kontrolę placówek handlowych w zakresie przestrzegania ustawy,
- podnoszenie wiedzy rodziców, opiekunów w ramach tzw. „Akademii Rodzica” na temat zagrożeń zdrowotnych wynikających z używania alkoholu napojów alkoholowych przez młodzież,
- realizację programów profilaktycznych, która obejmować będzie coraz młodsze grupy wiekowe,
- poszerzenie programów o zagadnienia podnoszące świadomość w zakresie zdrowotnych, psychologicznych i społecznych konsekwencji nadużywania alkoholu.

- realizację programów obejmujących kształtowanie kompetencji osobowościowych młodych ludzi, kształtujących ich poczucie własnej wartości, zdolności w obszarze zachowań asertywnych co pozwoli uniknąć wpływu rówieśników w zakresie inicjacji alkoholowej.

## 2. DIAGNOZA STANU PROBLEMÓW ALKOHOLOWYCH

Badania przeprowadzone przez Państwową Agencję Rozwiązywania Problemów Alkoholowych w Warszawie pozwalają na statystyczne wyliczenie, jaka liczba mieszkańców ma problemy z alkoholem (tabela nr 1).

**Tabela 1. Populacje osób, u których występują różne kategorie problemów alkoholowych<sup>1</sup>:**

		W Polsce mieszka 39 mln osób	W gminie Sicienko mieszkają 9333 os.
Liczba osób uzależnionych od alkoholu	ok. 2% populacji	ok. 800 tys.	ok. 187 osób
Dorośli żyjący w otoczeniu alkoholika (współmałżonkowie, rodzice)	ok. 4% populacji	ok. 1,5 mln	ok. 374 osób
Dzieci wychowujące się w rodzinach alkoholików	ok. 4% populacji	ok. 1,5 mln	ok. 374 osób
Osoby pijące szkodliwie	5 - 7% populacji	2 - 2,5 mln	ok. 467 – 653 osoby
Ofiary przemocy domowej w rodzinach z problemem alkoholowym	2/3 osób dorosłych oraz 2/3 dzieci z tych rodzin	Razem ok. 2 mln osób: dorosłych i dzieci	Okolo 500 osób: dorosłych i dzieci

Gmina Sicienko liczy 9333 mieszkańców<sup>2</sup>. Szacować należy, że w naszej gminie żyje około 187 osób uzależnionych od alkoholu i około 467 – 653 osób pijących szkodliwie i ryzykownie. Wokół nich żyją dorośli członkowie rodzin (małżonkowie, rodzeństwo, rodzice, dziadkowie), czyli dalsze 374 mieszkańców oraz dzieci – kolejne 374 osoby. Toksyczne zachowania nadużywających alkoholu, wywołują u najbliższych zaburzenia występujące z różnym nasileniem, nazywane współuzależnieniem.

Powyższe dane wynikają z szacunków przeprowadzonych przez PARPA i na zasadzie analogii zostały obliczone dla gminy Sicienko. Podane liczby różnią się od danych

<sup>1</sup> Dane szacunkowe, opracowane na podstawie danych Państwowej Agencji Rozwiązywania Problemów Alkoholowych.

<sup>2</sup> Stan na dzień 31.10.2011r. – według danych Referatu Spraw Administracyjnych i Obywatelskich Urzędu Gminy w Sicienku.

uzyskanych z Gminnego Ośrodka Pomocy Społecznej w Sicienku i Posterunku Policji w Sicienku, czy innych dostępnych danych przedstawionych poniżej. Rozbieżności wynikają z faktu, że wymienione jednostki nie zawsze mają dostęp do wszystkich danych. Na przykład GOPS posiada informacje o problemach alkoholowych występujących u swoich „podopiecznych” i nie zawsze zna problemy innych ludzi nie będących „klientami” ośrodka. Ponadto wiadomo, że wiele rodzin, w których występuje problem alkoholowy nie zgłasza się po pomoc do żadnych z instytucji, stąd też te nie dysponują informacjami o nich.

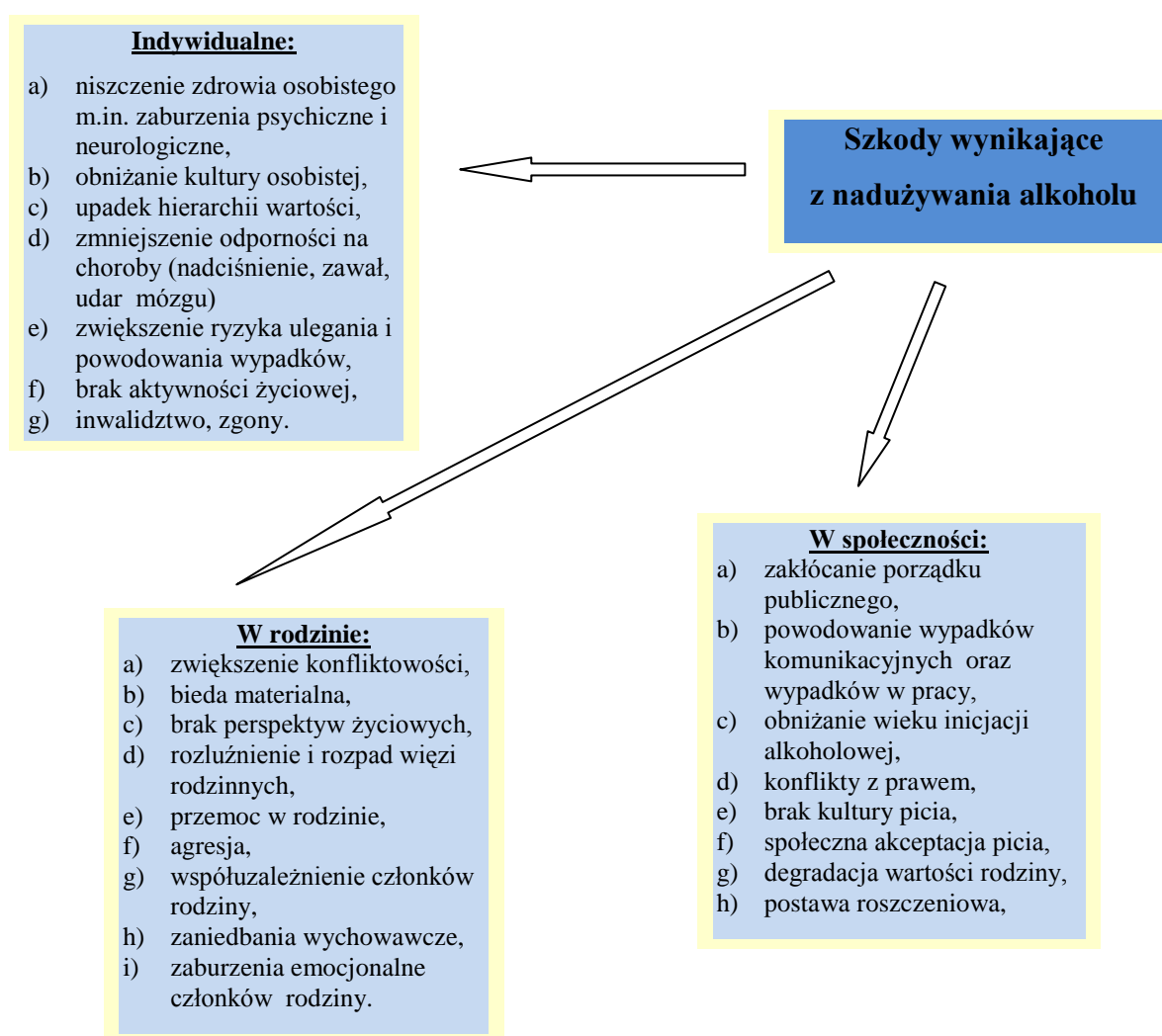
Członkowie rodzin, w których występuje problem alkoholowy często doświadczają niedostatku materialnego z powodu utraty zdolności do pracy lub niskich wynagrodzeń czy też dużych wydatków na alkohol.

Ryzykiem utraty kontroli nad ilością spożywanego alkoholu obarczone jest tzw. picie „towarzyskie” czy „weekendowe”. Dotyczy ono m.in. kobiet. Liczba kobiet uzależnionych od alkoholu stale rośnie. Piją niezależnie od wieku, statusu społecznego, wykształcenia.

Kobiety są z powodu swej złożonej fizjologii bardziej podatne na uzależnienie od alkoholu niż mężczyźni. Krócej i w sumie mniej muszą pić, by osiągnąć zaawansowaną, ciężką fazę choroby. W trakcie nasilania się uzależnienia mniej się awanturują lub wdają w publiczne bijatyki, rzadziej są bywalczyniami izb wytrzeźwień i nie popełniają pod wpływem alkoholu zbyt wielu ciężkich przestępstw, ale swe zdrowie fizyczne i psychiczne rujną doszczętnie. Niszczą więzi z bliskimi, zrażając ich do siebie. Otoczenie, w tym także najbliższa rodzina, bardzo się wstydy upijającej się "czarnej owcy". Wstydy się nawet wtedy, gdy zdobywa się ona na odwagę szukania pomocy, a może zwłaszcza tego, bo wiąże się to z ujawnieniem wstydliwego faktu. Tak jak żaden alkoholik nie przyczynia się do tego, by w domu było "miło i przyjemnie", tylko na odwrót, tak samo nie jest do tego zdolna kobieta nadużywająca alkoholu. A jednak patrzymy na nich niejednakowo i kobietę oceniamy zawsze surowiej, bardziej bezwzględnie. Nic więc dziwnego, że zasadniczą cechą alkoholizmu kobiet jest wstydlive ukrywanie problemu i przede wszystkim picie w samotności. Kobiety częściej niż mężczyźni piją w ukryciu, bardziej się tego wstydy, a ich terapia trwa zwykle o wiele dłużej niż u panów. Poważniejsze są również konsekwencje zdrowotne kobiecego alkoholizmu. Obecnie wystarczy rozejrzeć się na oddziałach odwykowych. Kiedyś zdarzały się dwie, trzy panie w grupie panów. Teraz jest odwrotnie. Kobiety częściej niż kiedyś zgłaszają się na terapię, ale też coraz więcej ich pije.

Nie sposób wymienić wszystkich szkód powodowanych nadużywaniem alkoholu, ale warto wspomnieć choćby o zdrowotnej degradacji pijących (alkohol uważany jest za jeden z ważniejszych czynników zwiększających ryzyko przedwczesnego zgonu, szczególnie wśród mężczyzn), a także daleko idących szkodach społecznych (przestępstwa, wypadki drogowe, przemoc, rozpad rodziny) oraz ekonomicznych<sup>3</sup>. Pomimo, iż wyżej wymienione szkody są daleko idące i wymiennie (finansowo) bardzo wysokie, ciągle nie udaje się opanować zjawiska nadmiernego spożywania alkoholu, zarówno wśród dorosłych jak i młodszych mieszkańców naszego kraju.

**Rysunek 1. Szkody wynikające z nadużywania alkoholu**

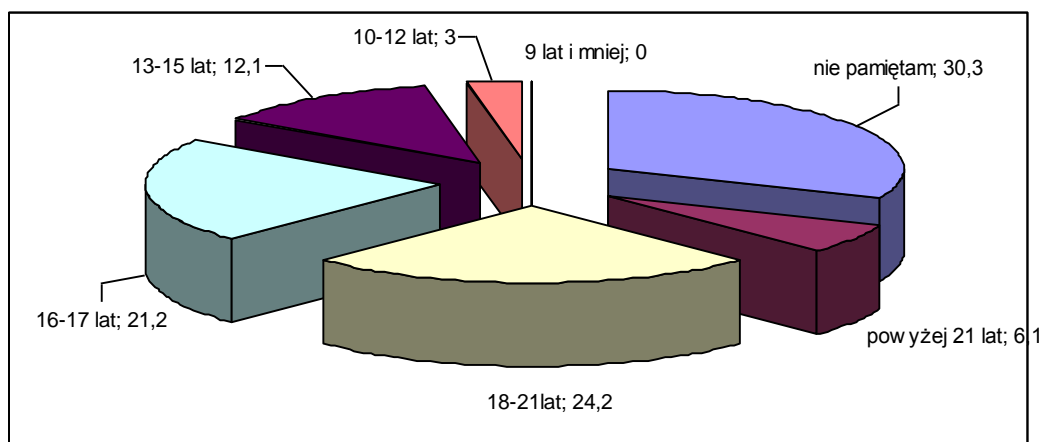


<sup>3</sup>A. Majchrowska, R. Bogusz, Stosowanie substancji psychoaktywnych przez studentów farmacji, W: Domżał-Drzewicka R., Ścibior A., Kaźmierak H. (red) Uzależnienia a rodzina. Wybrane zagadnienia, Wyd. Makmed, Lublin 2008, s.69.

W celu określenia skali zjawiska nadużywania alkoholu i środków psychoaktywnych, jego skutków, czy też mechanizmów do niego prowadzących prowadzone są różne badania, zarówno na szczeblu globalnym jak i gminy. W 2010 roku na zlecenie Gminnej Komisji Rozwiązywania Problemów Alkoholowych w Sicienku na terenie gminy zostały przeprowadzone badania, na podstawie których powstała „Diagnoza lokalnych zagrożeń dla gminy Sicienko”.

Badani mieszkańcy gminy oceniając z perspektywy czasu swój pierwszy kontakt z alkoholem – najczęściej przyznają, iż nastąpił on po ukończeniu 18 roku życia. Co czwarty badany wskazał na okres 18-21 lat. Niewielki odsetek mieszkańców zadeklarował, że inicjacja alkoholowa miała miejsce po ukończeniu 21 roku życia (6%). W sumie 36,3% badanych zadeklarowało inicjację alkoholową przed uzyskaniem dorosłości, z czego 15,1% przed ukończeniem 15 roku życia. Warto wskazać na fakt, iż duży odsetek badanych (30,3%) nie pamięta momentu, kiedy miał kontakt z alkoholem po raz pierwszy<sup>4</sup>.

**Wykres 1. Pierwszy kontakt z alkoholem dorosłych mieszkańców gminy Sicienko**



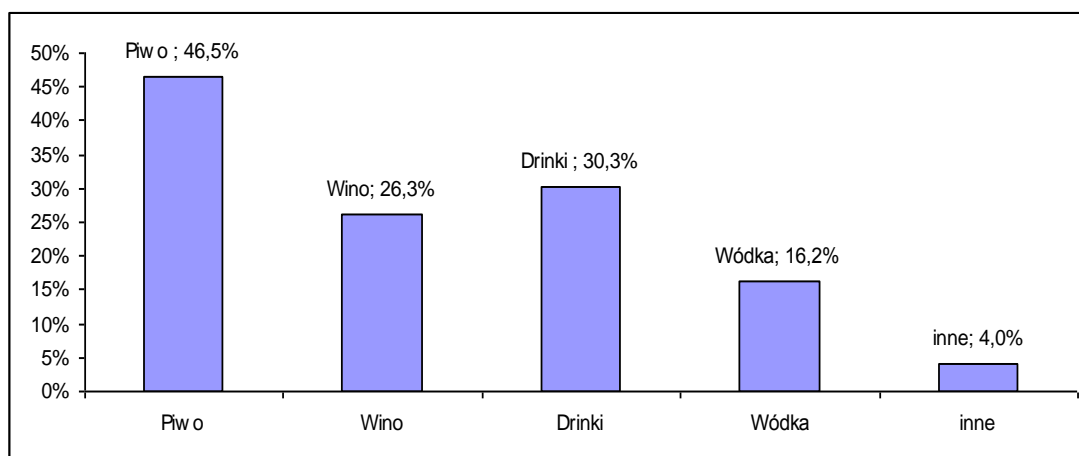
Interesujących danych dostarczają wyniki odpowiedzi na pytanie o rodzaj spożywanego najczęściej alkoholu przez mieszkańców gminy. Otóż okazuje się, iż największy udział w strukturze spożycia ma piwo (46,5%), następnie drinki (30,3%) oraz wino (26,3%) i wódka (16,2%).

Z danych Państwowej Agencji Rozwiązywania Problemów Alkoholowych wynika, iż w Polsce największy udział w spożyciu alkoholu ma piwo – prawie 56% ogółu spożycia. Na

<sup>4</sup> „Diagnoza lokalnych zagrożeń dla gminy Sicienko”, Centrum Rozwiązywania Problemów Społecznych, Warszawa 2010r.

drugim miejscu plasują się wyroby spirytusowe – 32,6%, a wino zajmuje dopiero trzecią pozycję z udziałem ok. 11%. W gminie Sicienko struktura przedstawia się o tyle odmiennie, że na drugiej pozycji pod względem spożycia plasują się drinki (aczkolwiek pamiętać należy, iż sporządzane są one zazwyczaj na bazie wyrobów spirytusowych), a wódka, która w Polsce plasuje się zaraz po piwie – tutaj znajduje się na czwartej pozycji (wskazuje na nią jedynie 16,2% badanych).

**Wykres 2. Struktura spożycia alkoholu w gminie**



Pozytywnie należy ocenić fakt, iż większość mieszkańców gminy nie ulega stereotypom związanym z pićm alkoholu. Spośród badanych – zdecydowana większość (71,7%) – potwierdza fakt, iż alkohol zawarty w piwie jest tak samo szkodliwy jak ten zawarty w wódce i innych wyżej procentowych alkoholach. Niemniej jednak aż 12,1% uważa alkohol w piwie za mniej szkodliwy – a 16,2% nie ma zdania na ten temat.

Nie wszyscy wyrażają jednak radykalne postawy wobec dostępności alkoholu dla młodych ludzi. Wprawdzie większość badanych uznała, iż alkohol może być sprzedawany tylko dorosłym osobom (w sumie 81,8%), z czego 9,1% badanych przesunęło dolną granicę wiekową do 21 roku życia, niemniej jednak w sumie 18,2% dorosłych mieszkańców gminy dopuszcza sprzedaż alkoholu osobom nieletnim. Z tego 11,1% wskazuje na 16-ty rok jako granicę dostępności alkoholu, a 7,1% postuluje brak jakichkolwiek ograniczeń wiekowych.

Niepokojący jest fakt, iż prawie co drugi badany (47,5%) uważa, że alkohol jest takim samym towarem jak każdy inny i powinien podlegać tylko regułom wolnego rynku. To niebezpieczne przekonanie – biorąc pod uwagę koszty, jak niesie ze sobą nadużywanie tej substancji. Wydaje się, że od dorosłych mieszkańców gminy należałoby oczekiwać bardziej radykalnych postaw w tym zakresie.

## Punkty sprzedaży napojów alkoholowych

Na terenie Gminy Sicienko funkcjonuje obecnie **28 punktów sprzedaży** napojów alkoholowych o zawartości powyżej 4,5 % alkoholu przeznaczonych do spożycia poza miejscem sprzedaży. Na 1 punkt przypada 260 dorosłych mieszkańców<sup>5</sup>.

Liczbę punktów sprzedaży napojów alkoholowych zawierających powyżej 4,5 % alkoholu (z wyjątkiem piwa) przeznaczonych do spożycia poza miejscem sprzedaży oraz zasad usytuowania miejsc sprzedaży i podawania napojów alkoholowych reguluje Uchwała Nr XIII/74/2003 Rady Gminy Sicienko z dnia 17.12.2003 r. Określa ona limit miejsc sprzedaży napojów alkoholowych – wynosi on 30 punktów.

## Bezrobocie w gminie

**Tabela 2. Bezrobotni wg wieku, wykształcenia, stażu pracy i czasu pozostawania bez pracy<sup>6</sup>**

Opis	Liczba bezrobot. ogółem	Z tego wg czasu pozost. bez pracy w m-cach						Liczba bezrobot. kobiet	Z tego wg czasu pozost. bez pracy w m-cach						
		do 1	1 do 3	3 do 6	6 do 12	12 do 24	pow 24		do 1	1 do 3	3 do 6	6 do 12	12 do 24	pow 24	
wiek	18 do 24	107	23	18	23	25	12	6	72	15	12	14	15	10	6
	25 do 34	116	14	18	21	34	17	12	62	5	9	14	16	11	7
	35 do 44	76	9	18	14	20	12	3	49	3	14	8	14	7	3
	45 do 54	58	5	11	7	20	9	6	32	1	8	5	11	4	3
	55 do 59	23	2	3	5	6	3	4	6	1	2	1	1	0	1
	60 i pow.	4	0	0	0	1	0	3	0	0	0	0	0	0	0
	384	53	68	70	106	53	34	221	25	45	42	57	32	20	
wykształ.	wyższe	27	5	11	2	4	2	3	20	3	10	2	3	0	2
	policealne i średnie zawod.	64	13	11	15	16	7	2	40	7	8	9	9	6	1
	średnie ogólnokształcące	35	3	6	8	12	4	2	20	2	3	6	5	3	1
	zasadnicze zawodowe	127	15	19	23	35	21	14	71	7	10	12	21	12	9
	gimnazjalne i poniżej	131	17	21	22	39	19	13	70	6	14	13	19	11	7
	384	53	68	70	106	53	34	221	25	45	42	57	32	20	
staż pracy	do 1 roku	53	6	14	5	17	5	6	35	3	11	4	11	3	3
	1 do 5	102	11	16	22	31	14	8	59	8	8	11	16	8	8
	5 do 10	57	7	8	9	17	13	3	33	1	7	8	6	9	2
	10 do 20	54	7	13	11	14	7	2	31	2	7	6	11	4	1
	20 do 30	40	5	5	6	15	4	5	16	2	3	3	6	1	1
	30 i pow.	14	2	1	5	1	2	3	4	0	1	2	0	0	1
	bez stażu	64	15	11	12	11	8	7	43	9	8	8	7	7	4
	384	53	68	70	106	53	34	221	25	45	42	57	32	20	

Cechy gminnego bezrobocia:

- niski poziom wykształcenia osób bezrobotnych - największe grupy bezrobotnych tworzą osoby z wykształceniem zasadniczym oraz gimnazjalnym i poniżej (w roku 2011 stanowiły 258 osób co stanowi 67 % bezrobotnych z terenu gminy),

<sup>5</sup> Liczba dorosłych mieszkańców Gminy na dzień 31.10.2011r. – 7272,

<sup>6</sup> Stan na dzień 30.09.2011r.; źródło Powiatowy Urząd Pracy w Bydgoszczy.

- duży udział w strukturze bezrobotnych mają osoby młode, które są na początku drogi zawodowej (18 – 24 lata – 107 osób co stanowi 28 %) oraz takie, które powinny znajdować się w pełni mobilności zawodowej (25 – 34 lata – 116 osób, co stanowi 30 % bezrobotnych),
- co siódmy bezrobotny z terenu gminy pozostaje bez pracy powyżej roku.

Niskie wykształcenie oraz długotrwałe bezrobocie mogą tworzyć syndrom czynników potęgujących ryzyko zagrożenia problemem alkoholowym w gminie.

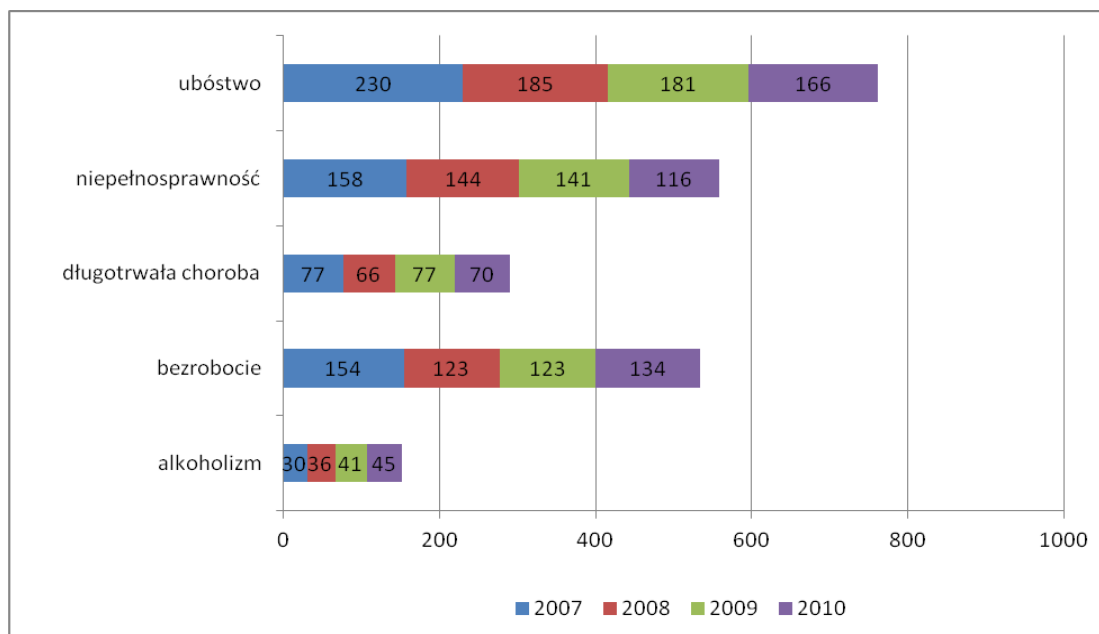
Należy również wspomnieć o tzw. bezrobociu ukrytym, związanym z faktem, iż część niepracujących osób z terenu gminy nie jest rejestrowanych w Urzędzie Pracy. Gmina jest gminą wiejską, a to może oznaczać, iż wiele osób nie figuruje w rejestrach bezrobotnych ze względu na posiadanie gospodarstwa pow. 2 ha przeliczeniowych.

Jako pozytywny należy odnotować fakt, iż pomimo tego, że urząd pracy pośredniczący w zatrudnianiu mieszkańców gminy jest usytuowany w Bydgoszczy, to jednak w Sicienku znajduje się Klub Pracy stanowiący duże wsparcie procesie poszukiwania pracy dla bezrobotnych z terenu gminy.

### ***Pomoc społeczna***

Poniżej przedstawiono dane Gminnego Ośrodka Pomocy Społecznej w Sicienku dotyczące ilości osób objętych pomocą i powodów jej przyznawania

**Wykres nr 3. Powody przyznania pomocy w latach 2007-2010<sup>7</sup>**



<sup>7</sup> Opracowanie własne na podstawie danych GOPS Sicienka

Analiza powodów, dla których była udzielana pomoc osobom potrzebującym w gminie wskazuje, iż najczęściej do udzielania pomocy społecznej pretendują problemy o charakterze materialnym, będące konsekwencją różnych trudnych wydarzeń życiowych. W ciągu ostatnich 4 lat największy udział w strukturze udzielanej pomocy ma pomoc dla osób ubogich. Wprawdzie w latach 2009 – 2010 daje się zauważyć jej spadek, szczególnie wobec roku 2007, niemniej jednak właśnie z powodu ubóstwa klienci zwracają się z prośbą o pomoc do ośrodka najczęściej (2009 rok – 181 przypadków). Warto zwrócić uwagę, iż na drugim miejscu pod względem częstości udzielanej pomocy znajduje się pomoc w sytuacji niepełnosprawności – z zauważalną jednak tendencją spadkową. Duży udział w ostatnich latach ma również pomoc udzielona z powodu bezrobocia. W 2010 roku wzrosła liczba osób, którym udzielono pomocy z tego właśnie powodu. Kolejnym pod względem wagi powodem udzielania pomocy przez GOPS jest doświadczanie długotrwałej choroby. Należy również zwrócić uwagę, iż zwiększa się liczba przypadków udzielania pomocy z powodu alkoholizmu. Ich liczba nie jest wprawdzie znacząca, niemniej jednak systematyczny wzrost może świadczyć o rosnącym problemie alkoholizmu w gminie, ale też może być konsekwencją lepszej diagnozy środowisk potrzebujących pomocy w tym zakresie.

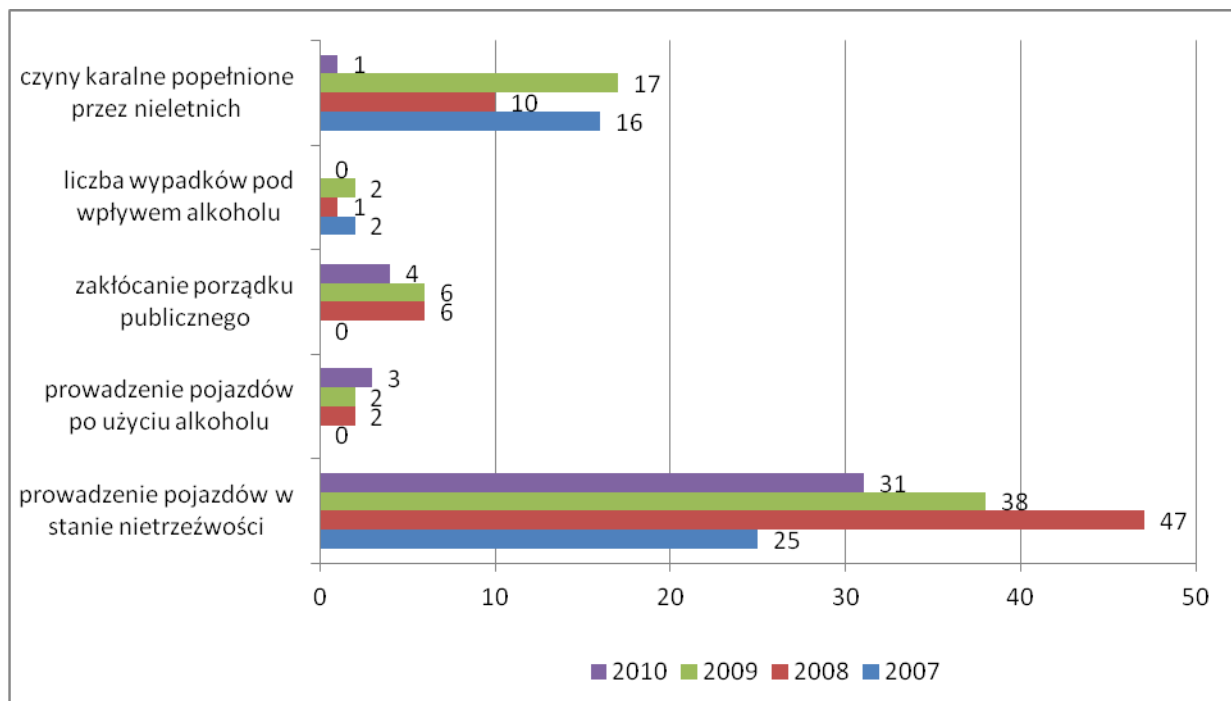
Wprawdzie Gminny Ośrodek Pomocy Społecznej nie gromadzi szczegółowych danych dotyczących aktywności zawodowej odbiorców pomocy społecznej, jednak uzyskane informacje pozwalają na stwierdzenie, że sporo wśród nich jest osób pracujących, co pozwala na stwierdzenie, że fakt zatrudnienia nie chroni przed brakiem możliwości zabezpieczenia podstawowych potrzeb. Szczególnie w roku 2008 wśród klientów pomocy społecznej było aż 239 osób, które posiadały stałe zatrudnienie<sup>8</sup>. Najczęściej jednak finansowego wsparcia potrzebują osoby, które są bierne zawodowo (również pobierają świadczenia z innych form zabezpieczenia społecznego) oraz pozostają bez pracy, zarejestrowane w urzędzie pracy bez prawa do zasiłku. Alkoholizm jest na piątym miejscu wśród powodów przyznawania pomocy podopiecznym GOPS. Inne powody takie jak ubóstwo, czy bezrobocie mogą w przyszłości powodować, że i w tych rodzinach sięgnie się po alkohol jako środek na odreagowanie złej sytuacji materialnej i poczucia braku celu i sensu życia. W ocenie Gminnej Komisji Rozwiązywania Problemów Alkoholowych problem alkoholowy dotyka znacznie większej liczby osób i rodzin, które nie są podopiecznymi pomocy społecznej, stąd też nie znajdują się w statystyce GOPS.

---

<sup>8</sup> Diagnoza lokalnych zagrożeń społecznych.

## Przestępstwa / wykroczenia pod wpływem alkoholu

Wykres 4. Przestępstwa popełnione pod wpływem alkoholu i środków odurzających w latach 2007-2010<sup>9</sup>



Niepokojąca jest liczba przypadków **prowadzenia pojazdu w stanie nietrzeźwości**. W 2007 roku zanotowano w gminie 25 takich sytuacji, natomiast rok później już 47. W roku 2009 ilość zanotowanych przypadków prowadzenia pojazdu w stanie nietrzeźwości spadła do liczby 38; w 2010 roku było 31 takich przypadków. Wprawdzie w latach 2007-2010 liczba wypadków pod wpływem alkoholu w gminie nie była bardzo wysoka (2007 – 2, 2008 – 1; 2009 – 2, 2010 - 0), ale liczba osób zatrzymanych na drodze w stanie nietrzeźwości wskazuje na wysokie ryzyko wypadkowości.

Znacznie mniej zanotowano przypadków **prowadzenia pojazdów po użyciu alkoholu**. W 2008 i 2009 roku zanotowano po dwa takie przypadki, w 2010 - trzy.

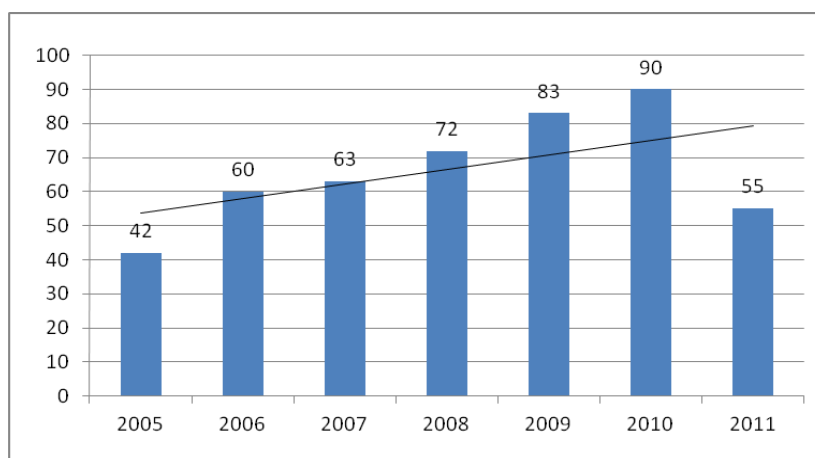
Niewiele również zanotowano przypadków zakłócania porządku publicznego pod wpływem alkoholu. W sumie za lata 2007-2009 zanotowano ich 16, po 6 w roku 2008 i 2009 oraz 4 w roku 2010.

**Nieletni będący pod wpływem alkoholu** popełnili w latach 2008-2009 w sumie 43 czyny karalne, ale już w roku 2010 tylko 1.

<sup>9</sup> Opracowanie własne na podstawie danych Posterunku Policji w Sicienku.

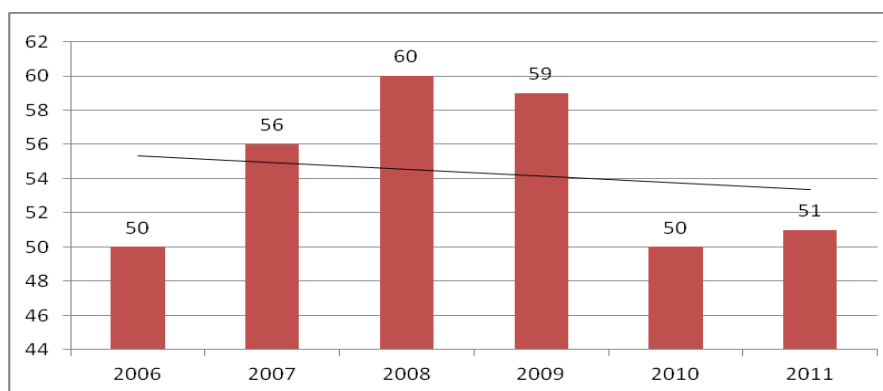
## *Działalność psychoterapeuty i specjalisty ds. przemocy*

**Wykres 5. Dane dot. liczby osób przyjętych przez psychoterapeutę<sup>10</sup>**



Z powyższych danych wynika, że coraz więcej osób korzysta ze spotkań z terapeutą. Ludzie wychodzą z ukrycia, rozmowa o problemach nie jest już tak wstydliva jak jeszcze kilka lat temu.

**Wykres 6. Dane dotyczące liczby osób przyjętych przez specjalistę ds. przemocy<sup>11</sup>**



Często przemoc w rodzinie rozumiana jest jako stosowanie fizycznej agresji. Inne przemocowe działania są widziane jako wewnętrzne sprawy rodziny. Tymczasem definicje przemocy mówią o spectrum działań, które mogą być uznane za przemoc.

**Przemoc**, wg Jerzego Meeliburdy<sup>12</sup>, to działania lub rażące zaniedbania dokonywane przez jednego z członków rodziny przeciwko pozostałym, wykorzystujące istniejącą przewagę sił lub władzy i powodujące u ich ofiar szkody lub cierpienie godzące w ich prawa lub dobra osobiste, a w szczególności w ich życie lub zdrowie fizyczne lub psychiczne.

<sup>10</sup> 2011 rok – dane na dzień 31 października

<sup>11</sup> 2011 rok – dane na dzień 31 października;

<sup>12</sup> Jerzy Melliburda – profesor w Szkole Wyższej Psychologii Społecznej, specjalizujący się w problematyce uzależnień; definicja zaczerpnięta z publikacji „Świat problemów Nr 2”, wydawnictwo Fundacja ETOH.

### Rodzaje przemocy:<sup>13</sup>

- 1) **fizyczna** – obrażenia poniesione w wyniku przemocy ze strony sprawcy;
- 2) **psychiczna** – przymus, groźby, upokarzanie, zastraszanie, poniżanie, szantaż emocjonalny, wyzywanie, obwinianie, wmawianie choroby psychicznej, izolowanie, manipulowanie poczuciem winy, wyśmiewanie, zawstydzanie, kontrolowanie lub uniemożliwianie kontaktów z innymi, wymaganie bezwzględnego posłuszeństwa, podsłuchiwanie rozmów telefonicznych, ograniczanie snu i pożywienia;
- 3) **seksualna** – nadużycie wykorzystywanie seksualne, gwałt
- 4) **ekonomiczna** – wydzielanie lub pozbawienie środków finansowych.

Przemoc w rodzinie ma swoje korzenie niejednokrotnie nawet kilka pokoleń wstecz. Sprawca przemocy, według przeprowadzonych badań to osoba, która będąc dzieckiem doświadczyła przemocy na sobie bądź była jej świadkiem i jednocześnie ofiarą, gdy widziała relacje rodziców oparte na przemocy.

*„Nie każda ofiara staje się sprawcą, ale wydaje się, że każdy sprawca był kiedyś ofiarą”<sup>14</sup>*

Nadużywaniu alkoholu towarzyszy bardzo często występowanie przemocy. Szczególnie trudna jest sytuacja dzieci w tych rodzinach. Dysfunkcja takiej rodziny zakłóca prawidłowy rozwój dziecka - poznawczy, emocjonalny i społeczny. Dzieci te doświadczają wielu traumatycznych sytuacji, w tym przemocy ze strony rodziców.

Coraz więcej badań potwierdza, że w rodzinach, gdzie występuje przemoc wobec matki, ma miejsce także przemoc wobec dziecka. Połowa mężczyzn bijących żony maltretuje również dzieci, a bite matki znęcają się nad swoimi dziećmi dwukrotnie częściej niż matki nie doznające przemocy. Doświadczanie przemocy w domu stanowi przyczynę powielania agresywnych zachowań w innych środowiskach. Badania wskazują na istotny związek pomiędzy dorastaniem w domu, w którym stosowano przemoc a byciem jej sprawcą lub ofiarą w dojrzałym związku. Dzieci uczą się używać przemocy jako podstawowego sposobu kontroli otoczenia i stosują ją jako osoby dorosłe. Doświadczanie przemocy w dzieciństwie nie zawsze prowadzi do stosowania jej w życiu dorosłym. Jednak znamienne jest to, że co szóste krzywdzone dziecko stosuje przemoc jako osoba dorosła.

---

<sup>13</sup> „Świat problemów Nr 2”, wydawnictwo Fundacja ETOH

<sup>14</sup> j.w.

Bicie i klapsy szkodą dziecku, bo<sup>15</sup>:

- a) uczą przemocy,
- b) niszczą poczucie bezpieczeństwa i godności,
- c) wzbudzają gniew i pragnienie zemsty,
- d) wywołują lęk i przerażenie,
- e) niszczą wrażliwość oraz współczucie dla innych i samego siebie.

Przebywanie w sytuacji przewlekłego stresu sprawia, że dzieci te częściej chorują i są słabsze fizycznie. Mają też problemy z przystosowaniem się do środowiska zewnętrznego, czują się gorsze, bezwartościowe, nie potrafią zaufać. Przeżycia takie zaburzają postrzeganie otaczającego świata, mogą być przyczyną wielu chorób psychosomatycznych a także trudności w nauce. Dzieci te uczą się agresji, co w przyszłości może skłonić je do zachowań ryzykownych, znęcania się nad słabszymi, bójek, kradzieży oraz używania alkoholu i narkotyków.

### *Dzieci i młodzież w kontekście problemów alkoholowych*

**Tabela nr 3. Główne obszary problemowe w szkołach**<sup>16</sup>

Lp.	Problem	Możliwe przyczyny zachowań
1	Nagminne używanie wulgaryzmów i brak kultury osobistej w relacjach uczeń – uczeń	- obyczaj środowiskowy - solidaryzowanie się z grupą - chęć zwrócenia uwagi - brak reakcji dorosłych - manifestacja buntu
2	Palenie papierosów	- ciekawość, - bezkarność - złe wzorce w środowisku - podkreślanie własnej „dorosłości”
3	Częste przypadki agresji w różnych formach	- negatywne wzorce - nie radzenie sobie z emocjami - bezkarność
4	Kłopoty w nauce	- brak zainteresowania ze strony rodziców - trudności w nauce - brak systematyczności - wpływ grupy

<sup>15</sup> Źródło: broszura „Przemoc w rodzinie” wyd. Parpamedia, Państwowa Agencja Rozwiązywania Problemów Alkoholowych w Warszawie.

<sup>16</sup> Na podstawie informacji uzyskanych od pedagogów szkolnych.

Przedstawione zjawiska potwierdzają konieczność zapewnienia dzieciom i młodzieży zajęć uczących konstruktywnego spędzania wolnego czasu. Mogą to być zajęcia socjoterapeutyczne, zajęcia sportowe, wyjazdy na obozy.

Bardzo ważnym, o ile nie najważniejszym, problemem jest spożywanie alkoholu i innych używek przez nieletnich. Prowadzone od wielu lat ogólnopolskie badania ankietowe wśród młodzieży pokazują, że picie alkoholu przez młodzież staje się powoli statystyczną normą. Napoje alkoholowe są najbardziej rozpowszechnioną substancją psychoaktywną wśród młodzieży szkolnej.

Poziom nadużywania alkoholu wśród dzieci i młodzieży w Polsce daje powód do niepokoju. Jak podaje Państwowa Agencja Rozwiązywania Problemów Alkoholowych, do picia napojów alkoholowych przyznaje się ponad 92% uczniów III klas gimnazjalnych i ponad 96% uczniów II klas szkół średnich. Natomiast do upicia się w czasie ostatniego roku przyznało się niemal 50% piętnastolatków (58% chłopców i 40% dziewcząt) i ponad 65% siedemnastolatków (74% chłopców i 54% dziewcząt)<sup>17</sup>.

W gminie Sicienko kontakt z alkoholem deklaruje 42,7% badanych uczniów. Inicjacja alkoholowa miała miejsce bardzo wcześnie - w okolicy trzynastego roku życia (średni wiek – 12,8 roku), czyli trochę później niż palenie papierosów<sup>18</sup>.

Podobne również okoliczności sprzyjały inicjacji alkoholowej. Wakacje – to czas, kiedy po raz pierwszy spróbowało alkoholu 22% badanych uczniów, co stanowi ponad połowę (51,5%) tych, którzy deklarowali kontakt z alkoholem. W dyskotecie, pubie po raz pierwszy piło alkohol 14,4% (wśród młodzieży pijącej), znacznie mniej uczniów wskazywało szkołę (3%), wagary (1%) oraz inne okoliczności (14,5%).

Spośród tych, którzy pili już alkohol – zdecydowana większość (79,4%) wskazuje, iż do „pierwszego razu” nikt ich nie namawiał, a alkohol pili z własnej inicjatywy. Trochę rzadziej uczniowie wskazują na udział innych osób – prawie co czwarty badany wymienia znajomych, a nieliczni – osobę, która chciała im sprzedać alkohol, oraz inne sytuacje.

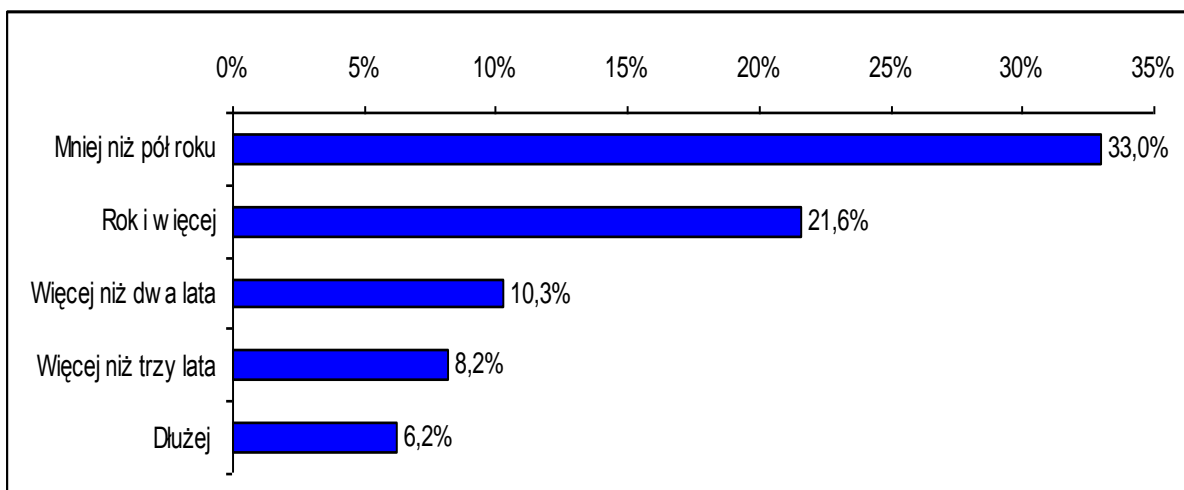
Największy odsetek uczniów, którzy piją alkohol – nie pije długo. Na okres krótszy niż pół roku wskazuje co trzeci uczeń. Niemniej jednak, w sumie 46,4% pije już dłużej niż rok, z czego 14,4% dłużej niż 3 lata. Dokładne wyniki prezentuje wykres 7.

---

<sup>17</sup> Dane Państwowej Agencji Rozwiązywania Problemów Alkoholowych, [www.parpa.pl](http://www.parpa.pl)

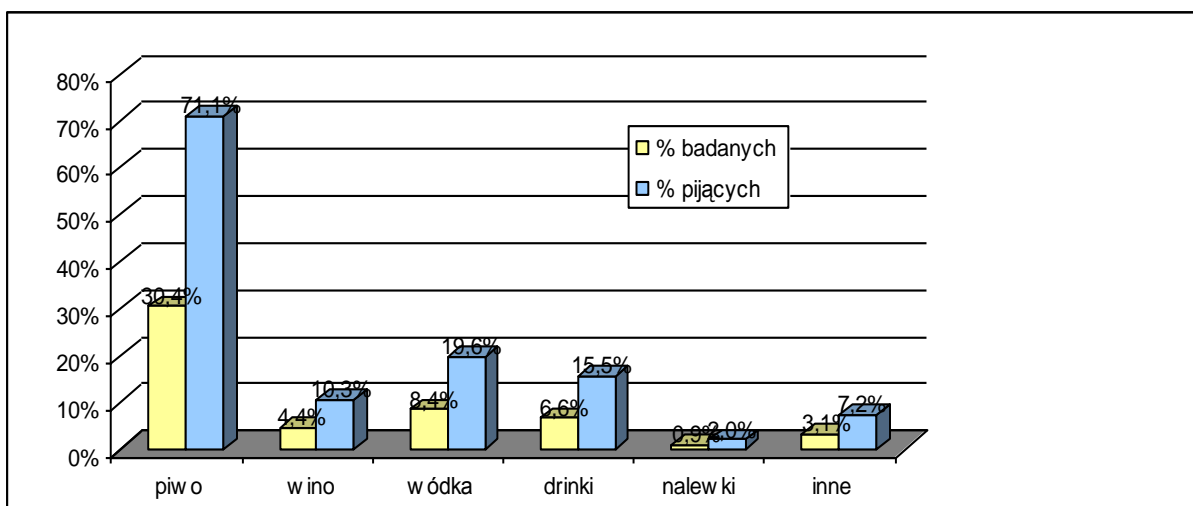
<sup>18</sup> „Diagnoza lokalnych zagrożeń społecznych”.

**Wykres 7. Okres spożywania alkoholu przez uczniów<sup>19</sup>**



Jak wskazują wyniki badań młodzi ludzie w zdecydowanej większości piją alkohol okazjonalnie. Kilka razy w roku deklaruje spożycie alkoholu 33% wszystkich uczniów, co stanowi 77,3% tych, którzy zadeklarowali kontakt z alkoholem. Kilka razy w miesiącu sięga po alkohol 8,2% (osób pijących) – a częściej niż raz w tygodniu – 2%. Prawie codziennie pije alkohol 6,2% tych, którzy zadeklarowali kontakt z alkoholem co stanowi 2,6% wszystkich uczniów.

**Wykres 8. Struktura spożycia alkoholu przez młodzież szkolną<sup>20</sup>**



Najbardziej popularnym wśród młodzieży napojem jest piwo – 30,4% uczniów wskazuje, iż właśnie po piwo sięga najczęściej (co stanowi 71,1% uczniów deklarujących

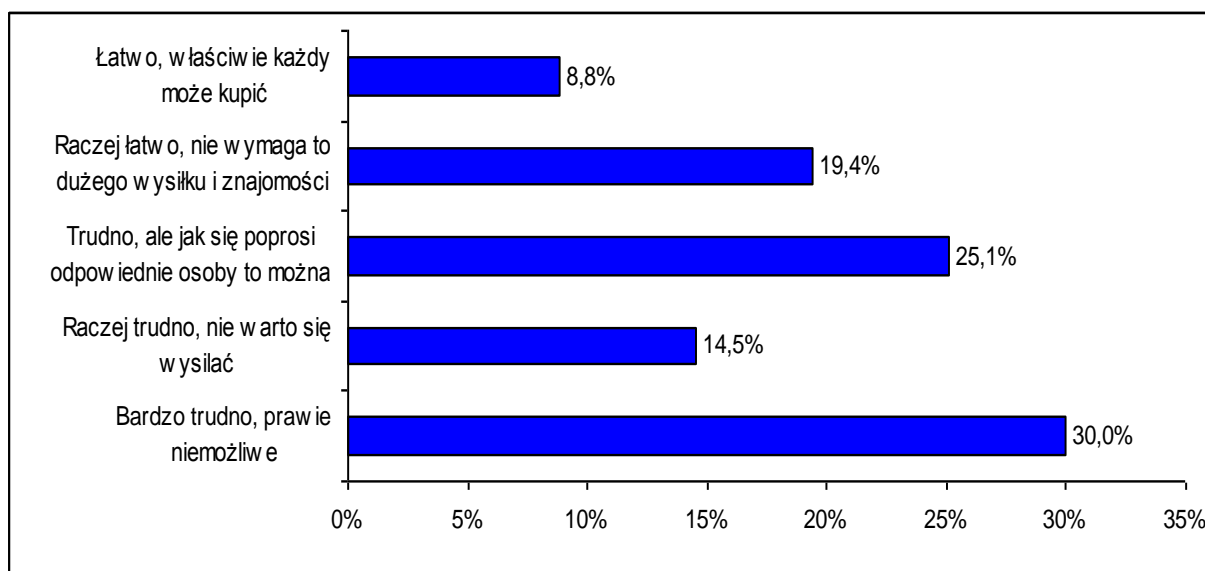
<sup>19</sup> „Diagnoza lokalnych zagrożeń społecznych”.

<sup>20</sup> Procenty nie sumują się do 100, gdyż respondenci mogli wybrać więcej niż jedną odpowiedź.

kontakt z alkoholem). Na drugim miejscu plasuje się wódka, ale ze znacznie mniejszym odsetkiem wyborów - wskazuje na nią 8,4% badanych (19,6% pijących), następnie drinki - 6,6% badanych (15,5% pijących) oraz wino – mające 4,4% wyborów (10,3% pijących alkohol). Nieliczni wskazują na inne alkohole - 2%. Hierarchia popularności napojów nie różni się więc zasadniczo od populacji ogólnopolskiej, gdzie struktura spożycia przedstawia się podobnie, aczkolwiek w badanej społeczności uczniowskiej udział wódki jest znacznie mniejszy niż w populacji ogólnopolskiej.

Warto zwrócić uwagę na stosunek uczniów do alkoholu jako „leku na problemy”. Niestety jedną ze strategii radzenia sobie ze stresem – mało konstruktywną – bywa sięganie po alkohol. Wśród badanych uczniów panują na ten temat różnorodne opinie. Budujący jest fakt, że częściej niż co drugi badany (56%) uważa, że alkohol nie pomaga w sytuacji kryzysowej, choć 13,7% uzależnia to od sytuacji. Jednak tylko 7,5% uczniów stwierdza wprost, że alkohol pomaga w trudnych sytuacjach. Znaczny odsetek przyznaje, iż po prostu nie posiada wiedzy na ten temat (22,5%).

**Wykres 9. Trudność zakupu alkoholu w opinii badanych uczniów**

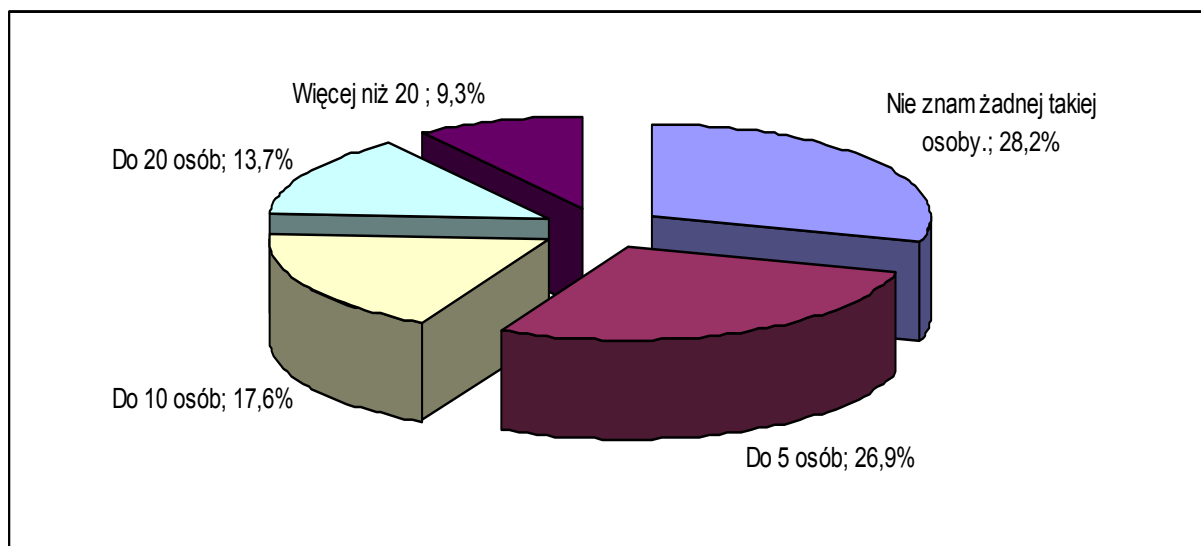


Podobnie jak w przypadku dostępności papierosów – spora część młodych ludzi nie uważa alkoholu za towar trudno dla nich dostępny. Dla 28,2% uczniów kupno alkoholu nie stanowi większego problemu, choć tylko 8,8% uważa, że każdy może go kupić. Co czwarty badany stwierdza, że wprawdzie trudno jest kupić alkohol, ale jak się poprosi odpowiednie osoby, to jest to możliwe. Należy jednak zwrócić uwagę, że w sumie dla 44,5% uczniów kupno alkoholu jest bardzo trudne – a z tego dla 30% wręcz niemożliwe – stąd nie warto

nawet podejmować wysiłku. To – podobnie jak w przypadku papierosów pokazuje dużą polaryzację opinii uczniów na temat dostępności alkoholu w środowisku lokalnym.

Dokonując oceny rozpowszechnienia picia alkoholu w środowisku rówieśniczym na podstawie wypowiedzi młodych ludzi można zaryzykować stwierdzenie, iż nie jest to szeroko rozpowszechnione zjawisko w środowisku uczniowskim gminy. Okazuje się bowiem, że aż 28,2% uczniów nie zna żadnej osoby, która pije alkohol. Do pięciu takich osób wskazuje częściej niż co czwarty badany. Pozostali mają wielu znajomych, którzy piją alkohol. Warto zwrócić uwagę, że co piąty młody człowiek deklaruje, iż zna powyżej dwudziestu takich osób. Taki rozkład odpowiedzi na to pytanie (podobnie jak w przypadku palenia papierosów) po raz kolejny pokazuje duże zróżnicowanie, zarówno postaw wobec alkoholu jak i grup odniesienia rówieśniczego wśród badanej młodzieży szkolnej w gminie.

**Wykres 10. Ile osób w Twoim otoczeniu używa alkoholu?**



Profilaktyka alkoholowa i nikotynowa w gminie powinna się koncentrować na tej grupie odbiorców jaką stanowi młodzież szkolna, bowiem można wśród niej zidentyfikować takie osoby, które podejmują zachowania ryzykowne związane z piciem alkoholu i paleniem papierosów. Warto też zwrócić uwagę, że - jak wynika z informacji zebranych w gminie – niewiele jest programów podejmowanych w szkołach ukierunkowanych na kształtowanie postaw wobec alkoholu i papierosów młodych ludzi. Dodatkowo należy zwrócić uwagę, iż pomimo prawnie sankcjonowanego zakazu sprzedaży alkoholu i papierosów nieletnim oraz deklaracji sprzedawców o jego przestrzeganiu – duża część uczniów uważa je za towar łatwo dla nich dostępny.

### **3. ZASOBY UMOŻLIWIAJĄCE PROWADZENIE DZIAŁALNOŚCI PROFILAKTYCZNEJ**

#### **3.1. Placówki i instytucje funkcjonujące na terenie Gminy Sicienka**

- Gminny Ośrodek Pomocy Społecznej w Sicienku,
- Posterunek Policji w Sicienku,
- Służba Zdrowia:
  - Niepubliczny Zakład Opieki Zdrowotnej „GEMED” Ewa Zamiatąła-Grzelak, Sicienka,
  - Niepubliczny Zakład Opieki Zdrowotnej „KAMED” Maciej Kamiński w Kruszynie,
- Świetlica Środowiskowa w Sicienku,
- Gminna Biblioteka Publiczna w Sicienku z filią w Kruszynie,
- Gminny Ośrodek Kultury w Sicienku, w którego skład wchodzi: Wiejski Dom Kultury w Strzelewie, Wiejski Dom Kultury w Kruszynie, Klub Wiejski w Murucinie, Dom Rolnika w Mochlu oraz Świetlice wiejskie w miejscowościach: Dąbrówka Nowa, Gliszcz, Łukowiec, Nowaczkowo, Osowiec, Pawłówek, Teresin, Trzemiętowo, Trzemiętówko, Wierzchucinek, Zawada, Zielonczyn.
- Szkoły Podstawowe w Kruszynie, Samsiecznie, Strzelewie i Trzemiętowie;
- Zespoły Szkół w Sicienku i Wojnowie.

#### **3.2. Zasoby kadrowe**

- ✓ Gminna Komisja Rozwiązywania Problemów Alkoholowych w Sicienku – 4 osoby,
- ✓ Specjalista psychoterapii uzależnień, biegły sądowy - 1 osoba,
- ✓ Certyfikowany terapeuta uzależnień - 1 osoba,
- ✓ Certyfikowany specjalista ds. przeciwdziałania przemocy w rodzinie – 1 osoba,
- ✓ Psycholog szkolny – 1 osoba,
- ✓ Psycholog i specjalista ds. przemocy domowej pracujący w Punkcie Interwencji Kryzysowej przy Gminnym Ośrodku Pomocy Społecznej w Sicienku
- ✓ Członkowie Zespołu interdyscyplinarnego ds. przeciwdziałania przemocy w rodzinie (5 osób),
- ✓ Pedagodzy szkolni – 5 osób: ZS Wojnowo, ZS Sicienka - 1 etat; SP Kruszyn, Strzelewo, Samsieczno, Trzemiętowo - ½ etatu,
- ✓ Absolwenci Studium Socjoterapii posiadający pełne uprawnienia do prowadzenia dziecięcych i młodzieżowych grup socjoterapeutycznych – 9 osób,

- ✓ Osoby posiadające uprawnienia do realizacji programów profilaktyczno-wychowawczych „Spójrz inaczej” i „Elementarz „ – 26 osób,
- ✓ Osoby przeszkolone z zakresu przeciwdziałania przemocy w rodzinie – 15 osób;
- ✓ Osoba przeszkolona z zakresu przeciwdziałania agresji – 1 osoba,
- ✓ Trenerzy Programu Zastępowania Agresji – 5 osób.

#### **4. ZADANIA I KIERUNKI DZIAŁAŃ NA 2012 ROK**

Działania podejmowane przez samorząd gminy wynikają z zadań określonych w art. 4<sup>1</sup> ustawy o wychowaniu w trzeźwości..., wymienionych we wprowadzeniu do niniejszego opracowania.

##### **4.1. Zwiększenie dostępności pomocy terapeutycznej i rehabilitacyjnej dla osób uzależnionych i współuzależnionych od alkoholu**

- 4.1.1.** Kontynuowanie działalności Rodzinnego Punktu Konsultacyjnego w Sicienku, w tym:
- a) Finansowanie specjalisty – terapeuty uzależnień,
  - b) Prowadzenie konsultacji dla osób uzależnionych i współuzależnionych,
  - c) Finansowanie telefonu w Rodzinnym Punkcie Konsultacyjnym w Sicienku,
  - d) Zakup materiałów i wyposażenia związanego z funkcjonowaniem Rodzinnego Punktu Konsultacyjnego.

##### Podstawowe zadania Rodzinnego Punktu Konsultacyjnego:

- ✓ całościowe rozpoznanie problemu zgłaszanego przez klienta,
- ✓ informowanie o możliwości pomocy oraz kompetencjach poszczególnych służb, które mogą zaangażować się w profesjonalną, systemową pomoc dla osoby uzależnionej, jej rodziny,
- ✓ motywowanie osób uzależnionych i współuzależnionych do podjęcia psychoterapii w zakładach leczenia odwykowego, kierowanie tych osób do leczenia specjalistycznego,
- ✓ udzielanie wsparcia osobom po zakończonym leczeniu odwykowym,
- ✓ udzielanie pomocy młodzieży upijającej się oraz ich rodzinom,
- ✓ rozpoznanie zjawiska przemocy domowej, udzielanie stosownego wsparcia oraz udzielanie informacji o możliwościach uzyskania pomocy i powstrzymania przemocy,
- ✓ uruchomienie interwencji, za zgodą osoby doznającej przemocy, w przypadku rozpoznania zjawiska przemocy domowej,
- ✓ dyżury przy „Telefonie zaufania” (psychoterapeuta, specjalista ds. przeciwdziałania przemocy w rodzinie, terapeuta uzależnień, psycholog i radca prawny).

- 4.1.2.** Finansowanie kosztów sądowych zgodnie z ustawą o kosztach sądowych w sprawach cywilnych.
- 4.1.3.** Finansowanie kosztów badania osób w przedmiocie uzależnienia przez biegłego psychiatrę sądowego i psychologa na potrzeby wniosków kierowanych do Sądu Rejonowego o wszczęcie postępowania w celu poddania się leczeniu przymusowemu.

#### **4.2. Udzielanie rodzinom, w których występują problemy alkoholowe, pomocy psychospołecznej i prawnej, a w szczególności ochrony przed przemocą w rodzinie**

- 4.2.1.** Finansowanie specjalisty w Punkcie Informacyjnym dla Ofiar Przemocy w Rodzinie, działającym przy Rodzinnym Punkcie Konsultacyjnym w Sicienku

##### Zadania Punktu Informacyjnego dla Ofiar Przemocy:

- ✓ dążenie do zmiany świadomości i postaw społecznych wobec zjawiska przemocy domowej,
- ✓ udzielanie porad,
- ✓ uświadamianie ofierze jej prawa o nietykalności osobistej,
- ✓ zmotywowanie poszkodowanej do podjęcia wszelkich działań zmierzających do poprawy własnej sytuacji życiowej,
- ✓ ścisła współpraca z Gminnym Ośrodkiem Pomocy Społecznej oraz Gminną Komisją Rozwiązywania Problemów Alkoholowych.

- 4.2.2.** Finansowanie specjalisty w zakresie indywidualnych konsultacji dla członków rodzin osób uzależnionych od alkoholu.
- 4.2.3.** Finansowanie zatrudnienia radcy prawnego.
- 4.2.4.** Finansowanie zatrudnienia psychologa dla osób dorosłych będących w stanie kryzysu.
- 4.2.5.** Promocja ogólnopolskiego systemu pomocy ofiarom przemocy „Niebieska Linia” poprzez współfinansowanie telefonu zaufania, zgodnie z zawartym porozumieniem.
- 4.2.6.** Organizowanie zajęć edukacyjnych zwiększających świadomość rodziców, w zakresie problematyki związanej ze spożywaniem napojów alkoholowych przez dzieci i młodzież w ramach tzw. „Akademii rodzica”.
- 4.2.7.** Zorganizowanie konferencji na temat praw osób doświadczających przemocy domowej.

- 4.2.8. Uczestnictwo w szkoleniach, seminariach, konferencjach dot. zjawiska przemocy w rodzinie. Adresaci szkolenia – pracownicy GOPS, Policja, pedagodzy szkolni, GKRPA, Służba Zdrowia, specjalista ds. przemocy.
- 4.2.9. Zakup i udostępnienie broszur, książek i ulotek o charakterze informacyjnym.

### **4.3. Prowadzenie profilaktycznej działalności informacyjnej i edukacyjnej w zakresie rozwiązywania problemów alkoholowych w szczególności dla dzieci i młodzieży**

- 4.3.1. Prowadzenie przez wykwalifikowaną kadre socjoterapeutów dziecięcych i młodzieżowych grup socjoterapeutycznych, w tym zakup materiałów niezbędnych do realizacji zajęć.
- 4.3.2. Realizacja we wszystkich szkołach na terenie gminy kwalifikowanych programów profilaktyczno – wychowawczych.
- 4.3.3. Realizacja zajęć sportowych, organizujących czas dzieci i młodzieży wokół aktywności sportowej dla uczniów szkół podstawowych, gimnazjalnych oraz ponadgimnazjalnych z terenu gminy Sicienko.
- 4.3.4. Realizacja wśród dzieci i młodzieży programu przeciwdziałania agresji.
- 4.3.5. Organizacja i sfinansowanie letniego obozu terapeutycznego dla dzieci uczestniczących w dziecięcych i młodzieżowych grupach socjoterapeutycznych.
- 4.3.6. Finansowanie zajęć dla dzieci w czasie ferii zimowych.
- 4.3.7. Finansowanie kosztów pracy psychologa zatrudnionego w placówkach szkolnych.
- 4.3.8. Wspieranie działalności świetlicy środowiskowej w Sicienku, w tym dożywianie dzieci uczestniczących w zajęciach socjoterapeutycznych oraz zakup materiałów niezbędnych do realizacji zajęć.
- 4.3.9. Udział w kampaniach promujących zdrowy styl życia.
- 4.3.10. Organizowanie zajęć edukacyjnych dla młodzieży szkół gimnazjalnych, ponadgimnazjalnych zwiększających świadomość w zakresie problematyki związanej ze spożywaniem napojów alkoholowych
- 4.3.11. Zlecenie wykonania raportu informacyjnego nt. przemocy wśród dzieci i młodzieży na terenie Gminy Sicienko

#### **4.4. Wspomaganie działalności instytucji, stowarzyszeń i osób fizycznych, służącej rozwiązywaniu problemów alkoholowych.**

- 4.4.1.** Finansowanie lub dofinansowanie szkoleń, kursów, programów profilaktycznych dla nauczycieli, pedagogów szkolnych, członków gminnej komisji rozwiązywania problemów alkoholowych mające na celu zwiększenie kompetencji w/w osób, w tym diety i koszty dojazdu.
- 4.4.2.** Organizacja i sfinansowanie szkolenia dla wszystkich podmiotów gospodarczych na temat przestrzegania ustawy o wychowaniu w trzeźwości.
- 4.4.3.** Zlecenie wykonania oraz kolportaż ulotek o charakterze informacyjnym, propagujących ofertę usług oraz działalność Rodzinnego Punktu Konsultacyjnego.

#### **4.5. Kontrola przestrzegania zasad obrotu napojami alkoholowymi**

Organ wydający zezwolenie na sprzedaż napojów alkoholowych może zlecić przeprowadzenie kontroli przestrzegania zasad obrotu napojami alkoholowymi instytucjom uprawnionym do przeprowadzenia tego rodzaju kontroli lub Gminnej Komisji Rozwiązywania Problemów Alkoholowych w zakresie wskazanym w regulaminie pracy Gminnej Komisji Rozwiązywania Problemów Alkoholowych. Z przeprowadzonej kontroli sporządza się protokół.

#### **4.6. Podejmowanie interwencji w związku z naruszeniem przepisów określonych w art. 13<sup>1</sup> i 15 Ustawy oraz występowanie przed Sądem w charakterze oskarżyciela publicznego**

W przypadku złamania zakazu sprzedaży alkoholu nieletnim lub nietrzeźwym oraz w przypadku złamania zakazów promocji i reklamy napojów alkoholowych gmina może podejmować interwencje oraz występować przed sądem jako oskarżyciel publiczny, czyli kierować sprawy bezpośrednio do sądu z pominięciem prokuratora. Postępowanie z tego zakresu prowadzone jest na podstawie przepisów o postępowaniu karnym. Sprawy, w których gmina występuje jako oskarżyciel publiczny odbywają się w trybie uproszczonym. Wniesienie aktu oskarżenia do sądu musi być poprzedzone przeprowadzeniem postępowania dowodowego, które należy do kompetencji policji. Wójt może w drodze upoważnienia wskazać osobę do reprezentowania gminy przed sądem w charakterze oskarżyciela publicznego. W tej roli może wystąpić radca prawny lub adwokat.

## **5. GMINNA KOMISJA ROZWIĄZYWANIA PROBLEMÓW ALKOHOLOWYCH**

### **5.1. Zadania komisji**

Gminna Komisja Rozwiązywania Problemów Alkoholowych została powołana przez Wójta Gminy Sicienko. W skład Komisji wchodzi osoby posiadające wymagane przeszkolenie w zakresie profilaktyki alkoholowej. Działa na podstawie regulaminu pracy, w oparciu o harmonogram pracy.

Do właściwości Komisji należy m.in.:

- ❖ Opracowanie oraz realizacja Gminnego Programu Profilaktyki i Rozwiązywania Problemów Alkoholowych na każdy rok kalendarzowy,
- ❖ opiniowanie wniosków w sprawie wydania zezwolenia na sprzedaż napojów alkoholowych, przeznaczonych do spożycia poza miejscem sprzedaży lub w miejscu sprzedaży,
- ❖ opiniowanie decyzji o cofaniu zezwoleń w przypadku naruszenia zakazu sprzedaży alkoholu nieletnim i nietrzeźwym,
- ❖ rozpatrywanie wniosków wpływających do komisji,
- ❖ kierowanie na badania w przedmiocie uzależnienia od alkoholu - odbywa się na zasadach określonych w ustawie o wychowaniu w trzeźwości i przeciwdziałaniu alkoholizmowi,
- ❖ dokonywanie kontroli placówek handlowych,

### **5.2. Wynagrodzenie GKRPA**

Członkowie Gminnej Komisji Rozwiązywania Problemów Alkoholowych otrzymują miesięczne wynagrodzenie, które w 2012 roku wynosić będzie:

- dla przewodniczącego komisji - 350,00 zł (brutto)
- dla członka komisji - 250,00 zł (brutto)

## **6. FINANSOWANIE GMINNEGO PROGRAMU PROFILAKTYKI**

Źródłem finansowania zadań zawartych w *Programie* są środki pochodzące z opłat za korzystanie z zezwoleń na obrót alkoholem. Opłaty te stanowią dochód gminy, który w całości jest przekazywany na realizację zadań określonych w w/w *Programie* i zgodnie z art. 18<sup>2</sup> ustawy o wychowaniu w trzeźwości i przeciwdziałaniu alkoholizmowi nie może być przeznaczony na inne cele.

Wydatkowanie środków – dział 851 „Ochrona zdrowia”, rozdział 85154  
Przeciwdziałanie alkoholizmowi

**Tabela 4. Plan wydatków na 2012 rok**

Lp.	Zadania	Punkt programu	Wartość	Okres realizacji
1	Finansowanie specjalisty w RPK	4.1.1.a	6 160	cały rok
2	Finansowanie telefonu w RPK	4.1.1.c	1 000	cały rok
3	Zakup materiałów i wyposażenia do RPK	4.1.1.d	500	cały rok
4	Finansowanie kosztów sądowych i kosztów badania osób przez biegłego sądowego	4.1.2; 4.1.3	1 000	cały rok
5	Finansowanie specjalisty w Punkcie Informacyjnym dla Ofiar Przemocy	4.2.1	5 280	cały rok
6	Finansowanie specjalisty w zakresie indywidualnych konsultacji	4. 1.1 b 4.2.2	6 160	cały rok
7	Finansowanie zatrudnienia radcy prawnego	4.2.3	3 080	cały rok
8	Finansowanie psychologa w RPK	4.2.4	5 280	cały rok
9	Finansowanie telefonu "Niebieska linia"	4.2.5	500	cały rok
10	Edukacja społeczności lokalnej	4.2.6; 4.2.7	1 000	cały rok
11	Szkolenia (realizatorzy programu, nauczyciele, rodzice, sprzedawcy); w tym koszty przejazdu, delegacje	4.2.8; 4.4.1, 4.4.2	900	cały rok
12	Zakup broszur, książek, ulotek	4.2.9	1 000	cały rok
13	Zajęcia socjoterapeutyczne (wynagrodzenie realizatorów i zakup materiałów)	4.3.1	13 984	III-V; IX-XII
14	Programy profilaktyczno - wychowawcze (wynagrodzenie realizatorów)	4.3.2	5 120	III-V; IX-XII
15	Zajęcia sportowe (wynagrodzenie realizatorów)	4.3.3	10 240	III-V; IX-XII
16	Program przeciwdziałania agresji ART (wynagrodzenie realizatorów)	4.3.4	4 096	III-V; IX-XII
17	Obóz socjoterapeutyczny	4.3.5	33 000	III-V; IX-XII
18	Ferie zimowe (wynagrodzenie realizatorów)	4.3.6	3 200	I kwartał
19	Finansowanie psychologa w szkołach	4.3.7	20 160	I-VI; IX-XII
20	Wspieranie działalności świetlicy środowiskowej (w tym zakup materiałów, artykułów spożywczych, dożywianie)	4.3.8	500	cały rok
21	Kampanie promujące zdrowy styl życia; zajęcia edukacyjne dla młodzieży	4.3.9; 4.3.10	5 000	cały rok
22	Raport informacyjny nt. przemocy wśród dzieci i młodzieży	4.3.11	700	cały rok
23	Ulotki informacyjne dot. oferty RPK w Sicienku	4.4.3	500	cały rok
24	Wynagrodzenie GKRPA	5.2	13 200	cały rok
25	Przelewy		800	cały rok
<b>Razem</b>			<b>142 360</b>	