



## INFORMACJA DLA HODOWCÓW TRZODY CHLEWNEJ W SPRAWIE KLASYCZNEGO POMORU ŚWIŃ

### Co to jest klasyczny pomór świń?

Jest to szybko szerząca się zakaźna choroba wirusowa, na którą podatne są świnie domowe, dzikie świnie oraz dziki. Choroba nie przenosi się na inne gatunki zwierząt oraz ludzi.

Najczęstszym sposobem zakażenia zwierząt jest bezpośredni lub pośredni kontakt ze zwierzętami zakażonymi. Drogą zakażenia mogą być również rany (kolczykowanie, kastracja, kleszcze), błona śluzowa oka (np. kurz zanieczyszczony wirusem) oraz drogi rodne.

W przypadku terenów o wysokim zagęszczeniu świń, rozprzestrzenianie się wirusa między gospodarstwami jest stosunkowo łatwe poprzez osoby odwiedzające gospodarstwo, zakażoną paszę, wodę, wyposażenie oraz skarmianie zwierząt odpadami kuchennymi (zlewkami).

### Jak rozpoznać klasyczny pomór świń?

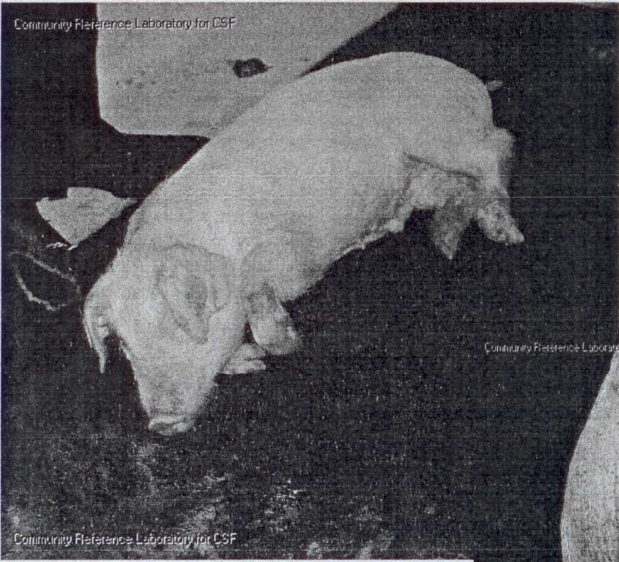
- nagłe upadki w ciągu 1-2 dni;
- gorączka;
- apatia, utrata apetytu, niechęć do ruchu;
- ograniczone ogniska martwicy na skórze zwierzęcia (uszy, brzuch, pachwina);
- wybroczyny na skórze;
- ropny wypływ z oczu;
- chwiejny chód, niedowład, porażenia kończyn;
- zaparcia, później biegunki;
- roniczenia oraz upadki prosiąt.

### **HODOWCO ZAPAMIĘTAJ!!!**

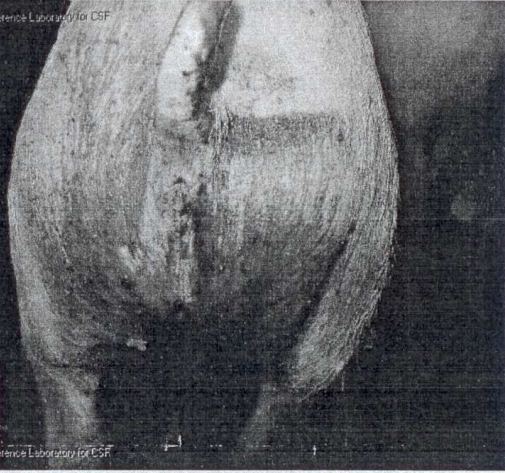
**Charakterystycznym objawem jest cisza w chlewni oraz zapach będący następstwem cuchnącej biegunki**



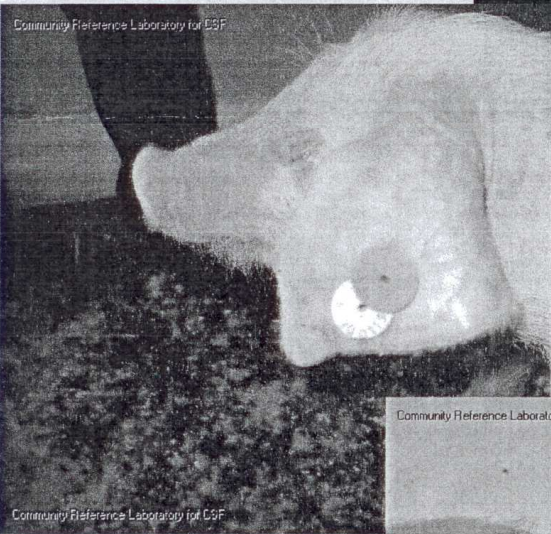
Community Reference Laboratory for CSF



Community Reference Laboratory for CSF

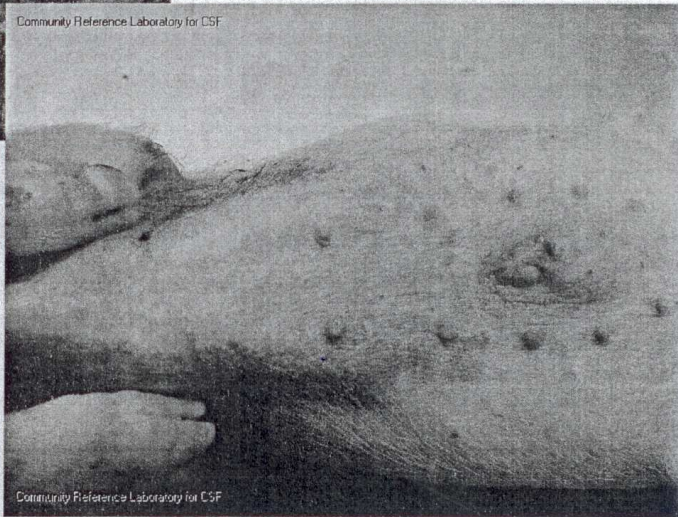


Community Reference Laboratory for CSF



Community Reference Laboratory for CSF

Community Reference Laboratory for CSF



Community Reference Laboratory for CSF

Przedstawione zdjęcia są własnością  
laboratorium referencyjnego Unii  
Europejskiej ds. klasycznego pomoru świń

## Jak zapobiegać klasycznemu pomorowi świń?

Ryzyko wystąpienia tej groźnej choroby świń można zmniejszyć poprzez stosowanie następujących zasad:

- poddawanie nowo zakupionych świń kwarantannie (czasowej izolacji od reszty stada, trwającej minimum 4 tygodnie);
- nie wprowadzanie do gospodarstw zwierząt niewiadomego pochodzenia - bez świadectwa zdrowia;
- stosowanie w gospodarstwie procedur sanitarnych - odkażanie bieżące, utrzymanie gospodarstwa w czystości, dbałość o czystość sprzętu używanego w gospodarstwie, używanie osobnego obuwia i odzieży ochronnej do obsługi zwierząt.

## Podejrzewasz wystąpienie klasycznego pomoru świń?

Posiadacz zwierząt, który zauważył objawy nasuwające podejrzenie choroby zakaźnej, jest zobowiązany do natychmiastowego zgłoszenia podejrzenia choroby (obowiązek ustawy obwarowany sankcją karną).

Zgłoszenie należy przekazać bezpośrednio do najbliższego i właściwego miejscowego dla miejsca przebywania zwierząt powiatowego lekarza weterynarii albo za pośrednictwem lekarza weterynarii opiekującego się gospodarstwem lub właściwego miejscowo organu samorządu terytorialnego (wójta, burmistrza).

## Zgłosiłeś podejrzenie klasycznego pomoru - co dalej?

Po podjęciu podejrzenia choroby i dokonaniu zgłoszenia - do czasu przybycia urzędowego lekarza weterynarii posiadacz zwierząt zobowiązany jest do:

- izolacji i strzeżenia w gospodarstwie wszystkich przebywających tam zwierząt;
- nie wywożenia z gospodarstw pasz, odpadów oraz żywności;
- nie wywożenia z gospodarstwa materiału biologicznego (nasienia, komórek jajowych, zarodków);
- wyłożenie mat dezynfekujących przed wejściem do chlewni oraz wjazdem i wyjazdem z gospodarstwa.

### **HODOWCO ZAPAMIĘTAJ!!!**

Kraj, w którym choroba wystąpi, narażony jest na bardzo duże straty ekonomiczne w przemyśle mięsnym oraz hodowli powodowane upadkami świń, kosztami likwidacji ognisk choroby oraz wypłacanych odszkodowań, a także wstrzymaniem obrotu i eksportu świń, mięsa wieprzowego oraz produktów pozyskiwanych od świń.

