

**GMINNY PROGRAM
PRZECIWDZIAŁANIA PRZEMOCY W RODZINIE
ORAZ OCHRONY OFIAR PRZEMOCY W RODZINIE
NA LATA 2011–2013**

WPROWADZENIE	2
1. DIAGNOZA ZJAWISKA PRZEMOCY W RODZINIE NA TERENIE GMINY SICIENKO	3
2. CELE PROGRAMU I ICH REALIZACJA	10
3. ZASOBY UMOŻLIWIAJĄCE REALIZACJĘ PROGRAMU	13
4. REALIZATORZY PROGRAMU	14
5. FINANSOWANIE PROGRAMU	14

WPROWADZENIE

Ustawa z dnia 29 lipca 2005 r. o przeciwdziałaniu przemocy (Dz. U. z 2005 r. Nr 180, poz. 1493 z późn. zm.) definiuje *przemoc w rodzinie jako jednorazowe lub powtarzające się umyślne działanie lub zaniechanie naruszające prawa lub dobra osobiste członków rodziny, w szczególności narażające te osoby na niebezpieczeństwo utraty życia, zdrowia, naruszające ich godność, nietykalność cielesną, wolność, w tym seksualną, powodujące szkody na ich zdrowiu fizycznym lub psychicznym, a także wywołujące cierpienia i krzywdy moralne u osób dotkniętych przemocą*. Rodzina jest najważniejszym środowiskiem życia człowieka, kształtującym osobowość, system wartości, poglądy i styl życia. Ważną rolę w prawidłowo funkcjonującej rodzinie odgrywają wzajemne relacje pomiędzy rodzicami, oparte na miłości i zrozumieniu. W przypadku dezorganizacji rodzina nie jest w stanie realizować podstawowych zadań, role wewnątrzrodzinne ulegają zaburzeniu, łamane są reguły, a zachowania poszczególnych członków rodziny stają się coraz bardziej niezgodne z normami prawnymi i moralnymi oraz oczekiwaniami społecznymi. Przemoc domowa może być zarówno skutkiem, jak i przyczyną dysfunkcji w rodzinie. Należy ją zaklasyfikować do kategorii zachowań negatywnych o dużej szkodliwości społecznej. Prowadzi do poważnych naruszeń norm moralnych i prawnych, tragicznych skutków psychologicznych, a w skrajnych przypadkach do poważnych okaleczeń czy zabójstw [Sasal, 2005, s. 16–19]. Wokół przemocy narosło wiele mitów. Jednym z nich jest przekonanie, że jest to zjawisko marginalne, występujące wyłącznie w patologicznych środowiskach. Tymczasem według danych statystycznych przemoc w rodzinie jest zjawiskiem powszechnym i stanowi poważny problem społeczny. Według statystyk policyjnych znęcanie się nad rodziną jest najczęściej popełnianym przestępstwem w Polsce zaraz po przestępstwach przeciwko mieniu i życiu. Przemoc ze strony najbliższej osoby jest doświadczeniem traumatycznym, okaleczającym psychikę. Przemoc w rodzinie przybiera różne formy: od przemocy fizycznej, przez przemoc psychiczną i seksualną, po przemoc ekonomiczną. Przemoc w rodzinie rzadko jest incydentem jednorazowym. Zazwyczaj ma ona charakter długotrwały i cykliczny.

Rodzaje przemocy:

- **Przemoc fizyczna** – jej celem jest zadanie ofierze bólu fizycznego, uszkodzenie jej ciała, pogorszenie jej zdrowia lub pozbawienie ją życia.
- **Przemoc seksualna** – to zachowanie zmuszające ofiarę do podjęcia niechcianych zachowań seksualnych lub zdeprecjonowania jej seksualności
- **Przemoc psychiczna** – to zachowanie, którego celem jest umniejszanie poczucia własnej wartości ofiary, wzbudzanie w niej strachu.
- **Przemoc ekonomiczna** – to każde zachowanie, którego celem jest ekonomiczne uzależnienie ofiary od sprawcy.
- **Zaniedbanie** – to ciągłe niezaspakajanie podstawowych potrzeb fizycznych i emocjonalnych.

Przemoc jest przestępstwem. W zależności od tego, czy przemoc ma charakter jednorazowy, czy się powtarza, jest ścigana z różnych artykułów Kodeksu karnego. Jeżeli przemoc ma charakter ciągły, zostanie zakwalifikowana jako przestępstwo znęcania się nad rodziną z art. 207 Kodeksu karnego (Dz. U. z 1997 r. Nr 88, poz. 553 z późn. zm).

Przemoc w rodzinie ma tragiczne konsekwencje. Prowadzi nie tylko do uszkodzeń ciała ofiary, ale także do zaburzeń emocjonalnych oraz zaburzeń w sposobie, w jaki postrzega ona samą siebie, sprawcę oraz innych ludzi. Narastanie zjawiska przemocy w rodzinie wymaga niezwłocznego podjęcia działań zawartych w niniejszym Programie.

Program będzie realizowany w oparciu o następujące akty prawne:

- a) ustawę z dnia 29 lipca 2005 r. o przeciwdziałaniu przemocy w rodzinie (Dz. U. z 2005 r. Nr 180, poz. 1493 z późn. zm.),
- b) ustawę z dnia 12 marca 2004 r. o pomocy społecznej (Dz. U. z 2004 r. Nr 175, poz. 1362 z późn. zm.),
- c) ustawę z dnia 26 października 1982 r. o wychowaniu w trzeźwości i przeciwdziałaniu alkoholizmowi (Dz. U. z 2007 roku Nr 70 poz.473 z późn. zm.).
- d) ustawę z dnia 29 lipca 2005 roku o przeciwdziałaniu narkomanii (Dz. U. z 2005 roku Nr 179 poz.1485 z późn. zm.)

Niniejszy Program jest spójny z Programami:

- ✓ Krajowym Programem Przeciwdziałania Przemocy,
- ✓ Gminnym Programem Profilaktyki i Rozwiązywania Problemów Alkoholowych ,
- ✓ Gminnym Programem Przeciwdziałania Narkomanii,
- ✓ Strategią rozwiązywania problemów społecznych opracowaną dla Gminy Sicienko.

Czynniki gwarantujące właściwą realizację Programu:

- poparcie działań i współpraca z samorządem gminnym,
- dobra znajomość środowiska przez pracowników socjalnych,
- dobra współpraca służb i instytucji na terenie gminy oraz poza nią,
- otwartość i chęć współpracy specjalistów,
- zwiększająca się w środowisku lokalnym świadomość , że przemoc jest złem,
- brak zgody na stosowanie przemocy.

1. DIAGNOZA ZJAWISKA PRZEMOCY W RODZINIE NA TERENIE GMINY SICIENKO

Statystyki policyjne¹

Spośród działań przestępczych zanotowanych w gminie należy zwrócić szczególną uwagę na te, które dotyczą funkcjonowania rodziny i świadczą o jej dysfunkcjonalności – a co za tym idzie konieczności kompensowania jej braków. Nierzadko pierwszy sygnał o tym, że w rodzinie dzieje się coś złego to wezwanie policji do tzw. „awantury domowej” przez sąsiadów lub uczestników zajścia.

W 2007 roku zanotowano w gminie 29 interwencji policji w tego typu zdarzeniach, wszystkie z nich dotyczyły przemocy w rodzinie. Zidentyfikowano w nich 29 ofiar przemocy domowej, przy czym ofiarami były tylko kobiety. Sprawcami tej formy przemocy byli mężczyźni (29 osób). Ważną informacją jest to, że większość sprawców przemocy domowej znajdowała się pod wpływem alkoholu (18 osób na 29).

W 2008 roku liczba interwencji policyjnych była znacznie niższa - 16 przypadków. Tak jak poprzednio, wszystkie interwencje dotyczyły przemocy domowej. Podczas tych interwencji zidentyfikowano 16 ofiar przemocy domowej, w tym 15 kobiet oraz 1 mężczyznę. Sprawcami przemocy najczęściej byli mężczyźni (15 osób) oraz 1 kobieta. Połowa sprawców przemocy znajdowała się pod wpływem alkoholu. Podczas interwencji policyjnych obecnych było dwadzieścioro troje dzieci.

¹ Źródło: Diagnoza lokalnych zagrożeń dla Gminy Sicienko

W 2009 roku, podobnie jak rok wcześniej, również było 16 przypadków interwencji policji w tzw. „awanturach domowych”, jednak nie wszystkie z nich dotyczyły przemocy (10 na 16). Sprawcami przemocy byli tylko mężczyźni (10 osób), często znajdujący się pod wpływem alkoholu (7 osób na 10). Ofiarami natomiast były same kobiety w liczbie 10 osób. Podczas interwencji policji w domach obecnych było dwadzieścioro dwoje dzieci.

Niezbędnym elementem policyjnych interwencji jako pierwszej formy pomocy w przypadku przemocy domowej jest zastosowanie procedury „*Niebieskiej Karty*”. W konsekwencji jej wypełnienia kierowane są odpowiednie wnioski do instytucji i placówek, które mogą rodzinie udzielić stosownej pomocy.

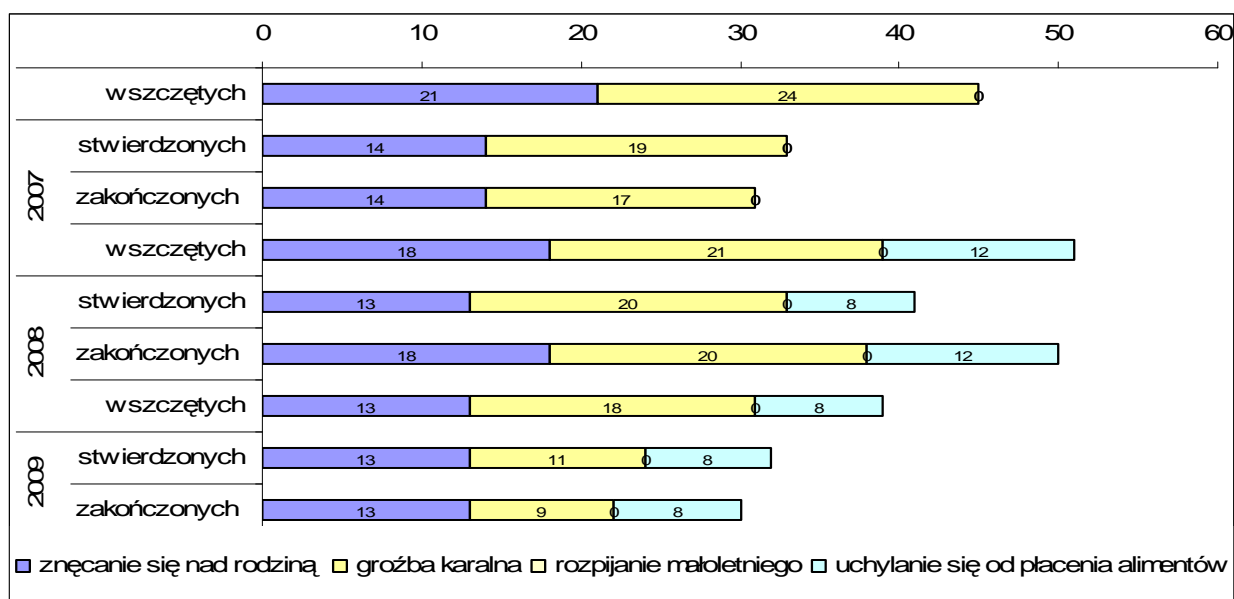
W gminie Sicienko w 2007 roku sporządzono w sumie 39 takich wniosków, przy czym 22 z nich skierowano do Gminnego Ośrodka Pomocy Społecznej, a 17 do Komisji Rozwiązywania Problemów Alkoholowych. W roku 2008 liczba sporządzonych wniosków była znacznie niższa i wynosiła 19. Podobnie jak rok wcześniej, najczęściej było zgłoszeń do Gminnego Ośrodka Pomocy Społecznej (12) oraz Komisji Rozwiązywania Problemów Alkoholowych (7).

Statystyki spraw karnych w gminie ²

Statystyki za trzy ostatnie lata dotyczące wszczętych postępowań w sprawach karnych w gminie wskazują, iż w ostatnim czasie najczęściej wszczęto postępowań w sprawach o groźby karalne oraz znęcanie się nad rodziną. Trudno jest jednoznacznie ocenić efektywność prowadzonych postępowań (spraw zakończonych jest zazwyczaj mniej niż wszczętych), a nieduża różnica pomiędzy stwierdzonymi a zakończonymi sprawami może wynikać chociażby z ich przewlekłości spraw (trwają one czasem dłużej niż rok). Dlatego też trudno porównując ogólne statystyki za ostatnie 3 lata wnioskować o ich skuteczności.

Szczegółowe dane dotyczące liczby postępowań wszczętych, stwierdzonych i zakończonych w latach 2007-2009 prezentuje wykres 1.

Wykres 1. Statystyki spraw karnych w gminie

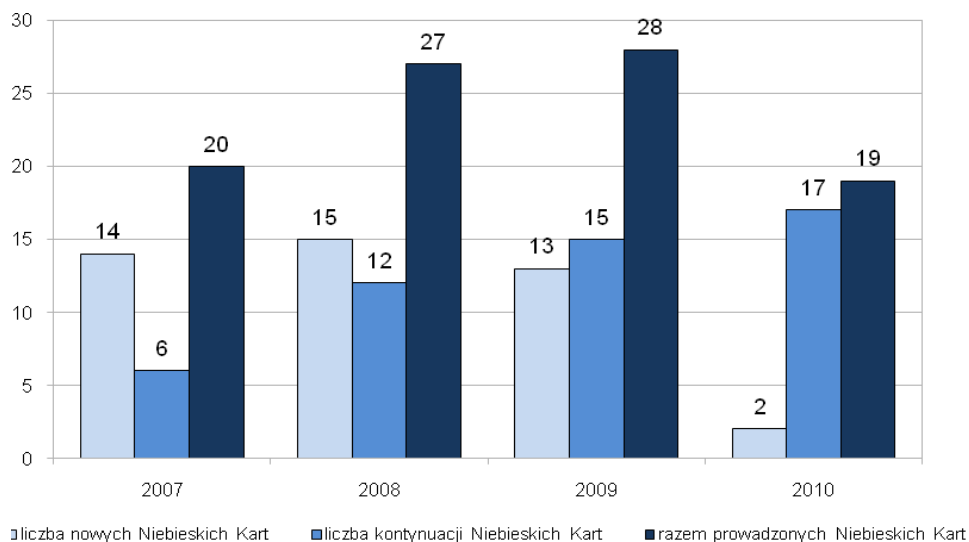


² Źródło: Diagnoza lokalnych zagrożeń dla Gminy Sicienko

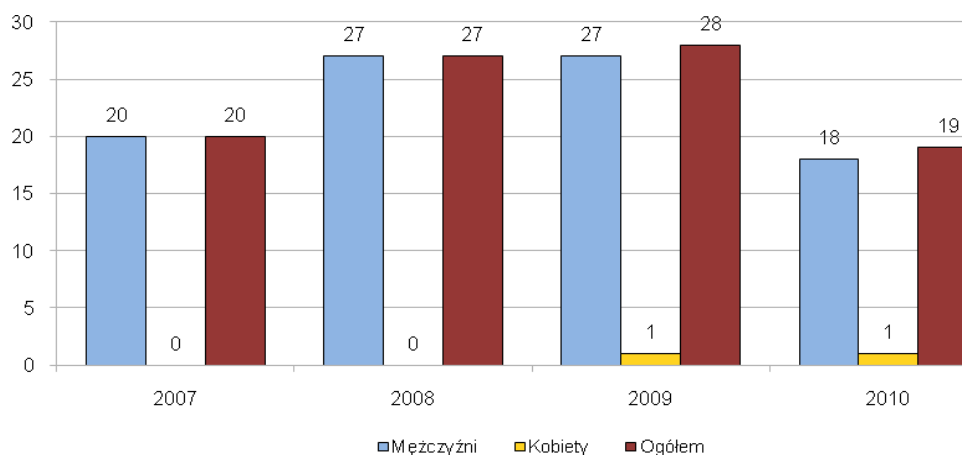
Statystyki Gminnego Ośrodka Pomocy Społecznej w Sicienku³

W latach 2007-2010 prowadzono 94 Niebieskie Karty. Poniższa tabela obrazuje w poszczególnych latach ilość założonych nowych kart i kontynuacje kart założonych w poprzednich latach.

Wykres 2. Liczba prowadzonych Niebieskich Kart



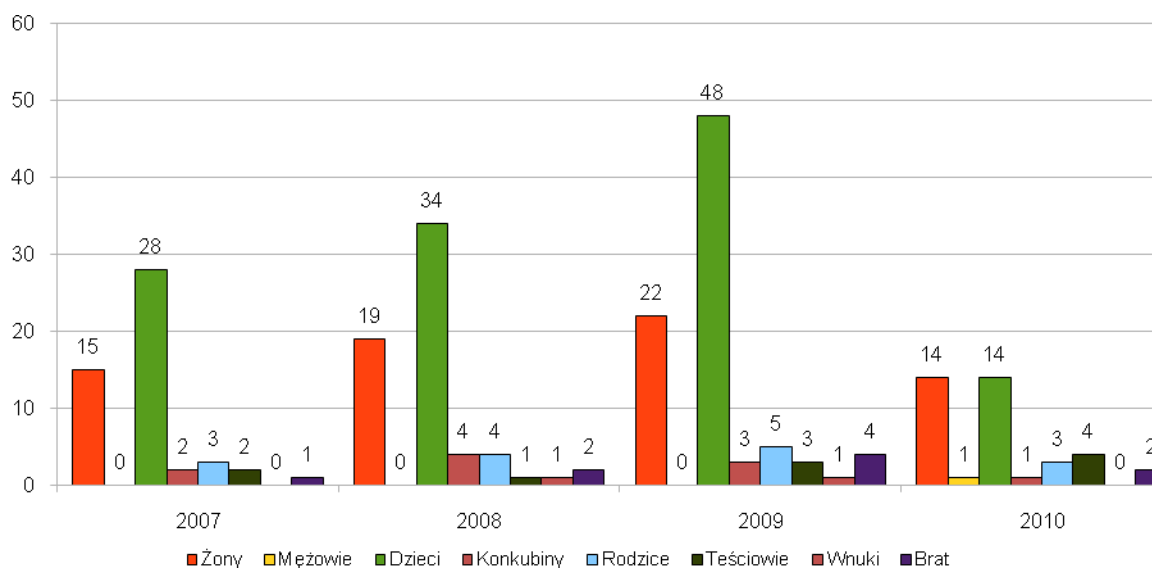
Wykres 3. Sprawcy przemocy w latach 2007-2010 wg prowadzonych Niebieskich Kart



Charakterystyka sprawców przemocy przedstawia powyższa tabela. W zdecydowanej większości sprawcami przemocy są mężczyźni. W 2009 roku mamy GOPS odnotował pierwsze przypadki, gdzie sprawcami przemocy są kobiety i ta sytuacja powtarza się w 2010 roku.

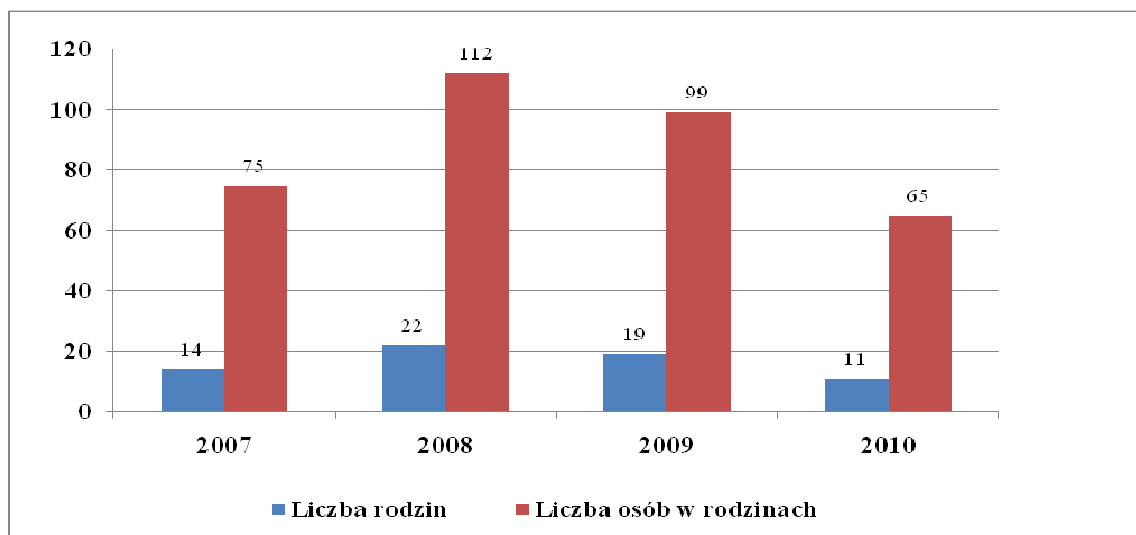
³ Opracowanie własne: dane GOPS Sicienko

Wykres 4. Osoby doświadczające przemocy w latach 2007-2010 wg prowadzonych Niebieskich Kart



Na podstawie sporządzonych Niebieskich Kart dokonano analizy osób doświadczających przemocy z podziałem na lata, w rodzinach gdzie stosowana jest przemoc. Jak z powyższego zestawienia wynika najczęściej przemocy doświadczają dzieci i żony.

Wykres 5. Rodziny, którym udzielono pomocy w związku przemocą w latach 2007-2010



Powyższe zestawienie przedstawia ilość rodzin i liczbę osób w tych rodzinach, którym Gminny Ośrodek Pomocy Społecznej w Sicienku udzielał różnorodnych świadczeń zgodnie z ustawą o pomocy społecznej w związku z występowaniem w rodzinie problemu przemocy.

Działania podejmowane przez GOPS:

- ✓ praca socjalna i poradnictwo,
- ✓ kierowanie ofiar przemocy do specjalisty ds. przemocy,
- ✓ kierowanie ofiar przemocy na konsultacje medyczne,
- ✓ udzielanie wsparcia psychologicznego i w razie konieczności psychiatrycznego w ramach specjalistycznych usług opiekuńczych,
- ✓ kierowanie ofiary przemocy do grupy wsparcia,
- ✓ kontakt z Policją,
- ✓ powiadomienie prokuratury o popełnionym przestępstwie,
- ✓ powiadomienie Sądu Rejonowego w Nakle o sytuacji dzieci i składanie wniosków o wgląd w sytuację rodziny, w której stosowana jest przemoc,
- ✓ powiadomienie Kuratorów dla nieletnich i dorosłych - w rodzinach gdzie był dozór kuratorski,
- ✓ kierowanie do Rodzinnego Punktu Konsultacyjnego w Sicienku w celu uzyskania porady prawnej w sprawie rozvodu i alimentów,
- ✓ kierowanie wniosków do GKRPA w Sicienku o leczenie odwykowe sprawy przemocy,
- ✓ kierowanie do psychoterapeuty d/s uzależnień w Rodzinnym Punkcie Konsultacyjnym,
- ✓ udzielanie schronienia ofiarom przemocy w schroniskach i ośrodkach dla ofiar przemocy,
- ✓ współpraca ze szkołą, pedagogami, wychowawcami,
- ✓ udzielanie pomocy w sporządzeniu pism procesowych,
- ✓ udzielenie wsparcia finansowego oraz rzeczowego dla ofiar przemocy znajdujących się w trudnej sytuacji finansowej,
- ✓ monitorowanie sytuacji w rodzinie,

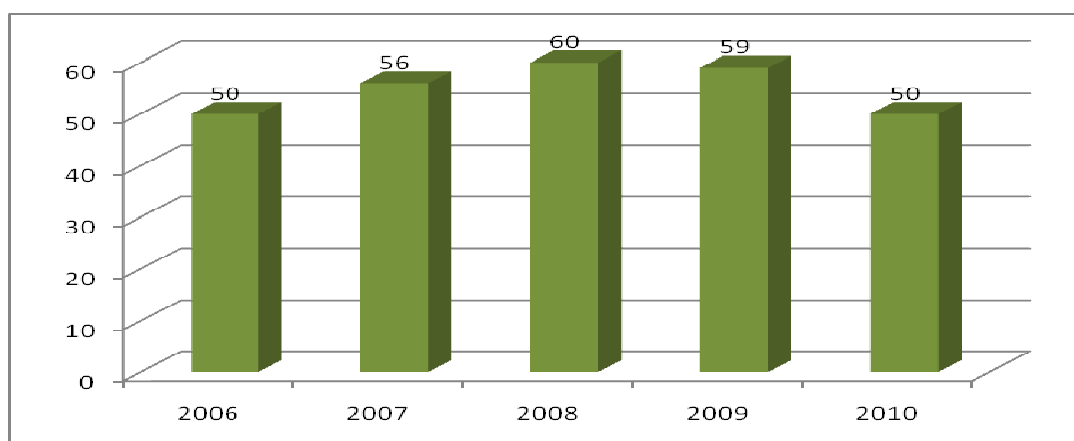
Przemoc w opiniach dorosłych mieszkańców gminy⁴

Jak wynika z wypowiedzi badanych mieszkańców gminy, wielu z nich prezentuje dość rygorystyczne postawy wobec wychowywania dzieci. Aż 44,4% badanych dorosłych uważa bowiem, że dziecko w okresie dorastania powinno bać się rodziców, bo wtedy łatwiej jest uzyskać posłuszeństwo i szacunek (55,6% jest przeciwnych takiemu stwierdzeniu). W tej sytuacji nie dziwi fakt, iż co czwarty badany uważa, że surowe traktowanie dziecka hartuje go, dając większe szanse na sukces wychowawczy, a dziecku pomoże lepiej sobie radzić w przyszłości – wobec 75,8% badanych nie zgadzających się z tym stwierdzeniem.

Za wprowadzeniem prawnego zakazu bicia dzieci opowiada się 40% mieszkańców gminy, zaś 59,6% jest przeciwnych tego typu prawnej regulacji. W tym przypadku mieszkańcy gminy prezentują postawy typowe dla populacji ogólnopolskiej, bowiem w badaniach CBOS za taką regulacją opowiedziało się 41%, przeciwko zaś – 51%. Jednak stosowanie kar fizycznych wobec dzieci nie jest zdaniem respondentów dobrą metodą wychowawczą – stwierdziło tak 81,8%, wobec 17,2% przyzwalających na kary fizyczne w procesie wychowawczym. Częściej niż co drugi badany (51,5%) wskazuje, iż zna w swoim środowisku przypadki bicia dzieci przez swoich opiekunów, co może świadczyć o niemałym rozpowszechnieniu tego zjawiska w środowisku gminnym.

⁴ Źródło: Diagnoza lokalnych zagrożeń dla Gminy Sicienka, 2010

Wykres 6. Dane dotyczące liczby osób przyjętych przez specjalistę ds. przemocy

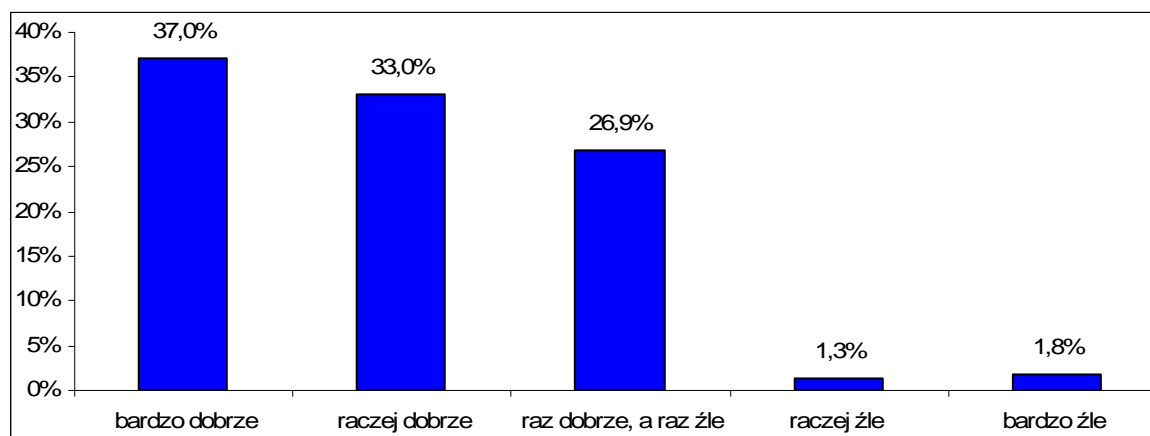


Źródło: dane GKRPA

Przemoc w doświadczeniach młodzieży

Analiza klimatu, w jakim funkcjonuje młodzież szkolna w swoim środowisku pokazuje, iż większość dzieci czuje się w szkole dobrze. Uczniowie najczęściej dobrze i bardzo dobrze oceniają swoje samopoczucie w szkole (70%), a częściej niż co czwarty deklaruje, że w szkole czuje się raz dobrze a raz źle. Tylko nieliczni źle lub bardzo źle czują się w środowisku szkolnym.

Wykres 7. Samoocena samopoczucia w szkole uczniów

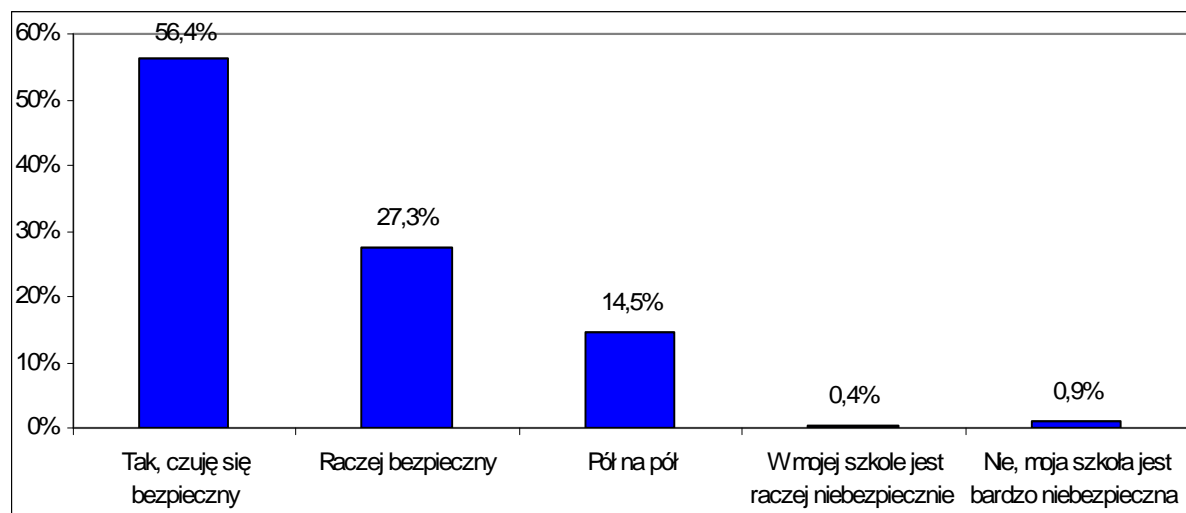


Źródło: Diagnoza lokalnych zagrożeń społecznych dla Gminy Sicienko

Jak deklarują uczniowie – ich rodzice kontaktują się ze szkołą stosunkowo często. Na częsty kontakt rodziców wskazuje w sumie 48% uczniów, z czego bardzo częsty kontakt deklaruje – 5,7% z nich. Rzadko kontaktują się ze szkołą rodzice 38,8% uczniów, a rodzice częściej niż co dziesiątego (12,3%) w ogóle nie utrzymują kontaktu ze szkołą.

Badana młodzież w zdecydowanej większości ocenia dobrze swoje relacje z rodzicami – w sumie 87,2% ocenia je pozytywnie (w tym 64,3% jako bardzo dobre). Tylko nieliczni oceniają swoje relacje z rodzicami jako złe (1,3%), a 11% mówi, że są one różne: raz dobre, a raz złe.

Wykres 8. Czy czujesz się w szkole bezpieczny?

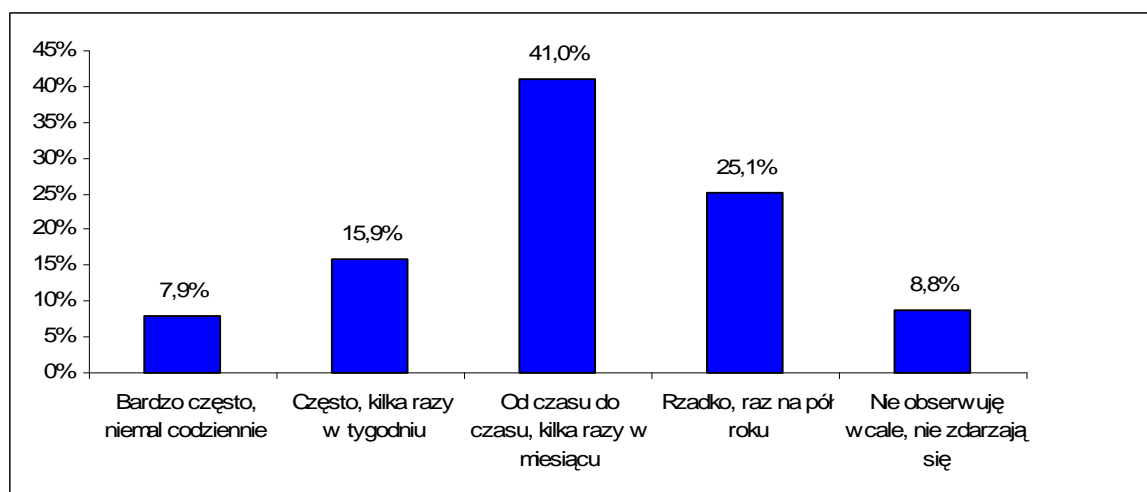


Źródło: Diagnoza lokalnych zagrożeń społecznych dla Gminy Sienko

Jak wynika z analizy danych, w sumie 83,7% młodzieży szkolnej ma zapewnione w szkole poczucie bezpieczeństwa, a tylko 1,3% przyznaje, że szkoła jest dla nich miejscem, w którym czują się niebezpiecznie.

Pomimo, że uczniowie wysoko oceniają swoje poczucie bezpieczeństwa w szkole, to jednak obserwują w szkole zjawiska przemocy rówieśniczej. Nie są to jednak zdaniem uczniów często występujące sytuacje.

Wykres 9. Częstotliwość obserwowanych zjawisk przemocy w szkole

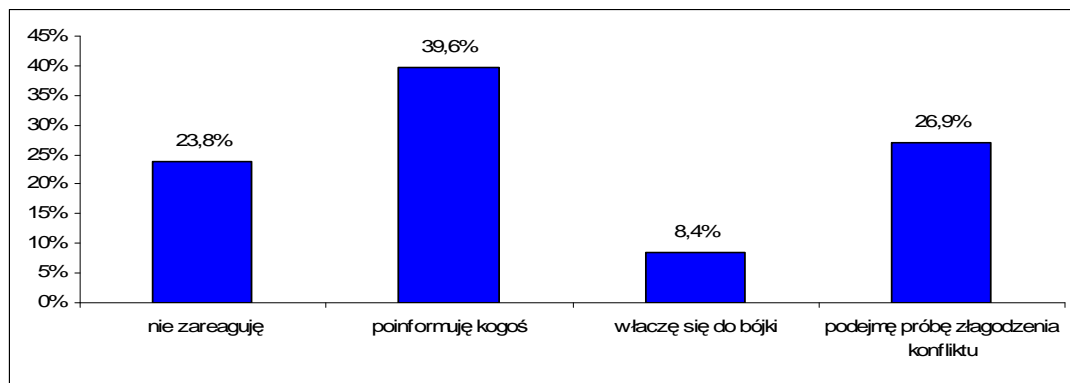


Źródło: Diagnoza lokalnych zagrożeń społecznych dla Gminy Sienko

Z wypowiedzi badanych uczniów wynika, iż większość z nich z różną częstotliwością jest świadkiem przemocy wobec innych uczniów. Największa część uczniów wskazuje jednak, iż zdarza się to od czasu do czasu, kilka razy w miesiącu (41%). Kilka razy w tygodniu obserwuje takie zdarzenia 15,9%, a niemal codziennie – 7,9% uczniów. Osobiście doświadczył przemocy trochę rzadziej niż co czwarty uczeń (22,9%), a 7,5% z nich przyznaje, że są w szkole osoby, których się boi. Przeciętnie jest to ok. czterech rówieśników, którzy są tzw. „postrachem” dla innych.

Pozytywnie należy ocenić fakt, iż zdecydowana większość badanych uczniów deklaruje konstruktywne formy reakcji na zjawiska przemocy w szkole, choć nie wszyscy wskazują właściwe potencjalne zachowania.

Wykres 10. Deklarowana reakcja uczniów na zjawisko przemocy



Źródło: Diagnoza lokalnych zagrożeń społecznych dla Gminy Sicienko

Najczęściej uczniowie wskazują, że ich reakcją na przemoc byłoby poinformowanie kogoś (39,6%) oraz próba załagodzenia konfliktu (26,9%), niemniej jednak rzadziej niż co dziesiąty uczeń (8,4%) włączy się do bójki potęgując konflikt, bądź po prostu nie zareaguje (23,8%).

Interesująca wydaje się odpowiedź na pytanie kogo przede wszystkim uczniowie powiadomią jeśli będą świadkiem lub ofiarą przemocy. Otóż okazuje się, iż najczęściej młodzi ludzie wymieniają osoby będące pracownikami szkoły – czyli znajdujące się najbliżej ewentualnego zdarzenia: wychowawcę, dyrektora szkoły, pedagoga lub psychologa (68,3%), w dalszej kolejności – co ciekawe – kolegów (18,1%), rodziców – 12,3% oraz inne osoby – 7%.

2. CELE PROGRAMU

Główne cele niniejszego Programu to:

- 1) zmniejszenie skali zjawiska przemocy w rodzinie na terenie Gminy
- 2) zwiększenie skuteczności działań interwencyjnych wobec osób stosujących przemoc w rodzinie,
- 3) zwiększenie pomocy i ochrony ofiar przemocy w rodzinie.

Cele ogólne będą realizowane przez:

- a) budowanie lokalnego systemu przeciwdziałania przemocy,
- b) diagnozowanie zjawiska przemocy na terenie Gminy Sicienko,
- c) podnoszenie kompetencji służb i instytucji w zakresie przemocy w rodzinie,
- d) udzielanie pomocy ofiarom przemocy w rodzinie,
- e) oddziaływanie na sprawców przemocy w rodzinie.

Realizacja celów Programu zakłada:

- uwrażliwienie społeczności lokalnej na problem przemocy w rodzinie na terenie Gminy Sicienko,
- promowanie modelu rodziny wolnego od przemocy,

- edukację dzieci, młodzieży i dorosłych w zakresie przeciwdziałania przemocy,
- działania interdyscyplinarne w zakresie przeciwdziałania przemocy.

Realizacja celów Programu:

CEL 1 - Zmniejszenie skali zjawiska przemocy w rodzinie na terenie Gminy Sicienko

Działania:

- 1) Określenie w drodze uchwały trybu powoływania i odwoływania członków zespołu interdyscyplinarnego oraz szczegółowych warunków jego funkcjonowania.
Podmiot realizujący działanie - Rada Gminy Sicienko
- 2) *Powołanie Gminnego Zespołu Interdyscyplinarnego*
Podmiot realizujący działanie - Wójt Gminy Sicienko

Współpraca w ramach zespołu interdyscyplinarnego:

- pracownicy socjalni,
- przedstawiciele oświaty,
- przedstawiciele policji,
- kuratorzy sądowi,
- przedstawiciele Gminnej Komisji Rozwiązywania Problemów Alkoholowych,
- przedstawiciele służby zdrowia,
- przedstawiciele organizacji pozarządowych,
- inni w zależności od rodzaju problemów,

Zadania Zespołu:

- diagnozowanie problemu przemocy w rodzinie,
 - opracowanie i realizacja planu pomocy w indywidualnych przypadkach,
 - rozpowszechnianie informacji o instytucjach oraz możliwościach udzielania pomocy w środowisku lokalnym,
 - monitorowanie sytuacji rodzin dotkniętych przemocą,
 - dokumentowanie działań podejmowanych wobec rodzin, w których dochodzi do przemocy oraz efektów tych działań,
 - podejmowanie działań prewencyjnych w środowiskach zagrożonych przemocą,
 - inicjowanie interwencji w środowiskach dotkniętych przemocą,
 - udział w działaniach edukacyjno-informacyjnych.
- 3) **Edukacja dzieci, młodzieży i dorosłych w zakresie przemocy:**
 - szkolenie zespołu interdyscyplinarnego,
 - wspieranie różnych form spędzania wolnego czasu promujących zachowania nieagresywne,
 - organizowanie spotkań edukacyjnych zwiększających świadomość mieszkańców w zakresie przeciwdziałania przemocy w rodzinie,
 - dystrybucja ulotek i informacji na temat przemocy i jej skutków,
 - realizacja wśród dzieci i młodzieży programu przeciwdziałania agresji w szkołach, świetlicach wiejskich, Domach Kultury.

CEL 2 - Zwiększenie skuteczności działań interwencyjnych wobec osób stosujących przemoc w rodzinie

Działania:

- 1) Przeprowadzanie rozmów z osobami nadużywającymi alkoholu lub substancji psychoaktywnych, stosującymi przemoc;
- 2) Kierowanie wniosków do Sądu Rejonowego w Nakle o obowiązek podjęcia leczenia odwykowego w związku z nadużywaniem alkoholu i substancji psychoaktywnych;
- 3) Koordynacja działań na rzecz rozwiązywania problemów indywidualnych danej rodziny oraz problemów społecznych.

CEL 3 - Zwiększenie pomocy i ochrony ofiar przemocy w rodzinie

Działania:

- 1) Finansowanie specjalisty w Punkcie Informacyjnym dla Ofiar Przemocy w Rodzinie, działającym przy Rodzinnym Punkcie Konsultacyjnym w Sicienku

Zadania Punktu Informacyjnego dla Ofiar Przemocy:

- dążenie do zmiany świadomości i postaw społecznych wobec zjawiska przemocy domowej,
 - udzielanie informacji w zakresie procedur prawnych postępowania w zakresie przemocy
 - pomoc w przygotowaniu pism procesowych,
 - informowanie o możliwości skorzystania z pomocy psychologicznej,
 - uświadamianie ofierze jej prawa o nietykalności osobistej,
 - zmotywowanie poszkodowanej/ poszkodowanego do podjęcia wszelkich działań zmierzających do poprawy własnej sytuacji życiowej,
 - udzielanie informacji na temat pozyskania zaświadczenia lekarskiego,
 - udzielanie informacji dotyczącej bezpiecznego schronienia osobom dotkniętym przemocą w ośrodkach interwencji kryzysowej i w specjalistycznych ośrodkach wsparcia,
 - kierowanie na indywidualne konsultacje do specjalisty ds. przemocy
- 2) Organizacja i finansowanie schronienia ofiarom przemocy znajdującym się w trudniej sytuacji.
 - 3) Finansowanie specjalisty w zakresie indywidualnych konsultacji dla ofiar i sprawców przemocy domowej.
 - 4) Promocja ogólnopolskiego systemu pomocy ofiarom przemocy „Niebieska Linia”.
 - 5) Koordynacja działań różnych podmiotów na rzecz rozwiązywania problemów indywidualnych danej rodziny oraz problemów społecznych.
 - 6) Wdrażanie procedury „Niebieskiej Karty” poprzez:
 - a) organizowanie szkoleń, porad, konferencji,
 - b) przygotowanie i dystrybucję odpowiednich materiałów informacyjno - edukacyjnych dot. działalności placówek pomocowych dla ofiar przemocy,
 - c) przygotowanie i dystrybucję materiałów informacyjno – edukacyjnych dot. zjawiska przemocy domowej (informatory , ulotki, plakaty itp.).
 - 7) Systematyczne podnoszenie kwalifikacji i wiedzy przedstawicieli różnych grup zawodowych stykających się z problematyką przemocy w rodzinie- udział w specjalistycznych szkoleniach.

Zagrożenia w realizacji zadań:

- ☉ stereotypy panujące w środowisku na temat przemocy w rodzinie,
- ☉ bezradność w sprawach opiekuńczo-wychowawczych,
- ☉ brak współpracy rodziny w zakresie przewycięzania kryzysów,
- ☉ problem uzależnienia od alkoholu w rodzinach,
- ☉ ubóstwo,
- ☉ brak infrastruktury socjalnej w gminie,
- ☉ brak lub zbyt mała współpraca interdyscyplinarna,
- ☉ brak motywacji ekonomicznej dla członków zespołu interdyscyplinarnego.

3. ZASOBY UMOŻLIWIAJĄCE REALIZACJĘ PROGRAMU

1) Zasoby kadrowe:

- a) Specjalista psychoterapii uzależnień, biegły sądowy - 1 osoba;
- b) Terapeuta uzależnień prowadzący grupy samopomocowe - 1 osoba;
- c) Certyfikowany specjalista ds. przeciwdziałania przemocy w rodzinie – 1 osoba,
- d) Psycholog – 1 osoba;
- e) Pedagodzy szkolni – 5 osób: ZS Wojnowo, ZS Sicienko - 1 etat; SP Kruszyn, Strzelewo, Samsieczno, Trzemiętowo - ½ etatu;
- f) Absolwenci Studium Socjoterapii posiadający pełne uprawnienia do prowadzenia dziecięcych i młodzieżowych grup socjoterapeutycznych – 9 osób;
- g) Osoby posiadające uprawnienia do realizacji programów profilaktyczno-wychowawczych „Spójrz inaczej” i „Elementarz „ – 26 osób;
- h) Osoby przeszkolone z zakresu przeciwdziałania przemocy w rodzinie – 15 osób;
- i) Osoba przeszkolona z zakresu przeciwdziałania agresji – 1 osoba;
- j) Gminna Komisja Rozwiązywania Problemów Alkoholowych w Sicienku – 4 osoby;
- k) Punkt Interwencji Kryzysowej działający przy gminnym Ośrodku Pomocy Społecznej w Sicienku zatrudniający psychologa oraz specjalistę ds. przemocy domowej;
- l) Trenerzy Programu Zastępowania Agresji – 5 osób;
- m) Zespół interdyscyplinarny ds. przeciwdziałania przemocy w rodzinie – 5 osób.

2) Zasoby instytucjonalne:

- a) Służba Zdrowia:
 - Niepubliczny Zakład Opieki Zdrowotnej „GEMED” Ewa Zamiatała-Grzelak, Sicienko,
 - Niepubliczny Zakład Opieki Zdrowotnej „MAX-MED” Anna Hagner w Kruszynie,
- b) Gminny Ośrodek Pomocy Społecznej w Sicienku,
- c) Posterunek Policji w Sicienku,
- d) Świetlica Środowiskowa w Sicienku,
- e) Gminna Biblioteka Publiczna w Sicienku z filią w Kruszynie,
- f) Gminny Ośrodek Kultury w Sicienku, w którego skład wchodzi: Wiejski Dom Kultury w Strzelewie, Wiejski Dom Kultury w Kruszynie, Klub Wiejski w Murucinie, Dom Rolnika w Mochlu oraz Świetlice wiejskie w miejscowościach: Dąbrówka Nowa, Gliszcz, Łukowiec, Nowaczkowo, Pawłówek, Teresin, Trzemiętowo, Trzemiętówko, Wierzchucinek, Zawada, Zielonczyn.

- g) Szkoły: Zespół Szkół w Sicienku, Zespół Szkół w Wojnowie Szkoła Podstawowa w Kruszyńcu, Szkoła Podstawowa w Samsiecznie, Szkoła Podstawowa w Strzelewie, Szkoła Podstawowa w Trzemiętowie.

4. REALIZATORZY PROGRAMU

Koordynatorem Programu jest Gminny Ośrodek Pomocy Społecznej w Sicienku przy współudziale:

- a) Gminnej Komisji Rozwiązywania Problemów Alkoholowych w Sicienku,
- b) Policji,
- c) Szkół,
- d) Organizacji pozarządowych

5. FINANSOWANIE

Źródłem finansowania gminnego Programu Przeciwdziałania Przemocy w Rodzinie oraz Ochrony Ofiar Przemocy w Rodzinie na lata 2011-2014 są środki finansowe budżetu gminy Sicienka, w tym pochodzących z wpływów z tytułu wydawanych zezwoleń na sprzedaż napojów alkoholowych.