

**UCHWAŁA Nr XXII/ 126/08**  
**Rady Gminy Sicienka**  
z dnia 28 maja 2008 roku

**w sprawie: zaciągnięcia pożyczki ze środków Wojewódzkiego Funduszu Ochrony Środowiska i Gospodarki Wodnej na dofinansowanie zadania inwestycyjnego – Docieplenie budynku wraz z kolorystyką elewacji i wymiana stolarki okiennej i drzwiowej Zespołu Szkół w Sicienku.**

Na podstawie art. 18 ust. 2 pkt. 9c; art. 58 ust. 1 ustawy z dnia 8 marca 1990 roku o samorządzie gminnym; ( Dz.U. z 2001 roku Nr 142, poz. 1591 zm.: z 2002 roku Dz.U. Nr 23, poz.220; Dz.U. Nr 62, poz. 558; Dz.U. Nr 113, poz. 984; Dz.U. Nr 153, poz. 1271; Dz.U. Nr 214, poz. 1806, z 2003 roku Dz.U. Nr 80, poz.717; Dz.U. Nr 162, poz.1568 ;z 2004 roku Dz.U. Nr 102, poz. 1055; Dz.U. Nr 116, poz. 1203 oraz z 2005 roku Dz.U. Nr 172, poz.1441 i z 2006 roku Dz.U. Nr 17 poz. 128; Dz.U. Nr 181, poz. 1337 oraz z 2007 Dz.U Nr 48 poz. 327; Dz.U. Nr 138, poz. 974; Dz.U. Nr 173, poz. 1218); art. 82 ust 1 pkt 2 ustawy z dnia 30 czerwca 2005 r. o finansach publicznych (Dz.U. Nr 249, poz.2104; zm.: z 2005 roku Dz.U Nr 169 póź. 1420; z 2006 roku Dz.U Nr 45 póź. 319; Dz.U. Nr 104, póź. 708; Dz.U. Nr 170, poz. 1217; Dz.U. Nr 187, poz. 1381; Dz.U. Nr 249, poz. 1832 oraz z 2007 Dz.U. Nr 88 poz.587; Dz.U. Nr 115, poz. 791; Dz.U. Nr 140, poz. 984; Dz.U. Nr 82 poz. 560) uchwała się, co następuje

§ 1. Zaciągnąć pożyczkę ze środków Wojewódzkiego Funduszu Ochrony Środowiska i Gospodarki Wodnej w wysokości 505.400 zł ( słownie: Pięćset pięć tysięcy czterysta złotych) na dofinansowanie zadania inwestycyjnego - Docieplenie budynku wraz z kolorystyką elewacji i wymiana stolarki okiennej i drzwiowej Zespołu Szkół w Sicienku.

§ 2. Spłata pożyczki następować będzie z dochodów budżetowych gminy z udziału w podatku dochodowym od osób fizycznych oraz z podatku od nieruchomości z uwzględnieniem w planach budżetowych w latach obejmujących spłatę.

§ 3. Zabezpieczenie stanowić będzie weksel in blanco do wysokości pożyczki i odsetek.

§ 4. Wykonanie uchwały powierza się Wójtowi Gminy.

§ 5. 1. Uchwała wchodzi w życie z dniem podjęcia.

2. Uchwałę ogłasza się w sposób miejscowo przyjęty tj. na tablicy ogłoszeń urzędu gminy.



Przewodniczący  
Rady Gminy Sicienka  
*Marek Naddini*  
Marek Naddini

**UCHWAŁA Nr XXII/127/08**  
**Rady Gminy Sicienko**  
z dnia 28 maja 2008 roku

w sprawie: **upoważnienia Wójta Gminy do zawarcia umowy pożyczki ze środków Wojewódzkiego Funduszu Ochrony Środowiska i Gospodarki Wodnej na dofinansowanie zadania inwestycyjnego – Docieplenie budynku wraz z kolorystyką elewacji i wymiana stolarki okiennej i drzwiowej Zespołu Szkół w Sicienku.**

Na podstawie art. 18 ust. 2 pkt. 9c; art. 58 ust. 1 ustawy z dnia 8 marca 1990 roku o samorządzie gminnym; ( Dz.U. z 2001 roku Nr 142, poz. 1591 zm.: z 2002 roku Dz.U. Nr 23, poz.220; Dz.U. Nr 62, poz. 558; Dz.U. Nr 113, poz. 984; Dz.U. Nr 153, poz. 1271; Dz.U. Nr 214, poz. 1806, z 2003 roku Dz.U. Nr 80, poz.717; Dz.U. Nr 162, poz.1568 ;z 2004 roku Dz.U. Nr 102, poz. 1055; Dz.U. Nr 116, poz. 1203 oraz z 2005 roku Dz.U. Nr 172, poz.1441 i z 2006 roku Dz.U. Nr 17 poz. 128; Dz.U. Nr 181, poz. 1337 oraz z 2007 Dz.U Nr 48 poz. 327; Dz.U. Nr 138, poz. 974; Dz.U. Nr 173, poz. 1218) uchwała się, co następuje

§ 1. Upoważnia się Wójta Gminy - Jana Wacha do zawarcia umowy pożyczki ze środków Wojewódzkiego Funduszu Ochrony Środowiska i Gospodarki Wodnej w wysokości 505.400 zł ( słownie: Pięćset pięć tysięcy czterysta złotych) na dofinansowanie zadania inwestycyjnego - Docieplenie budynku wraz z kolorystyką elewacji i wymiana stolarki okiennej i drzwiowej Zespołu Szkół w Sicienku.

§ 2. Wykonanie uchwały powierza się Wójtowi Gminy.

§ 3.1. Uchwała wchodzi w życie z dniem podjęcia.

2. Uchwałę ogłasza się w sposób miejscowo przyjęty tj. na tablicy ogłoszeń urzędu gminy.



Przewodniczący  
Rady Gminy Sicienko

Marek Nadolny

**UCHWAŁA Nr XXII/ 128/08**  
**Rady Gminy Sicienka**  
**z dnia 28 maja 2008 roku**

**w sprawie: zaciągnięcia pożyczki ze środków Wojewódzkiego Funduszu Ochrony Środowiska i Gospodarki Wodnej na dofinansowanie zadania inwestycyjnego – Remont wraz z rozbudową ujęcia wody w Wojnowie i Osówcu oraz budowa magistrali wodociągowej z Wojnowa do Osówca I etap.**

Na podstawie art. 18 ust. 2 pkt. 9c; art. 58 ust. 1 ustawy z dnia 8 marca 1990 roku o samorządzie gminnym; ( Dz.U. z 2001 roku Nr 142, poz. 1591 zm.: z 2002 roku Dz.U. Nr 23, poz.220; Dz.U. Nr 62, poz. 558; Dz.U. Nr 113, poz. 984; Dz.U. Nr 153, poz. 1271; Dz.U. Nr 214, poz. 1806, z 2003 roku Dz.U. Nr 80, poz.717; Dz.U. Nr 162, poz.1568 ;z 2004 roku Dz.U. Nr 102, poz. 1055; Dz.U. Nr 116, poz. 1203 oraz z 2005 roku Dz.U. Nr 172, poz.1441 i z 2006 roku Dz.U. Nr 17 poz. 128; Dz.U. Nr 181, poz. 1337 oraz z 2007 Dz.U Nr 48 poz. 327; Dz.U. Nr 138, poz. 974; Dz.U. Nr 173, poz. 1218); art. 82 ust 1 pkt 2 ustawy z dnia 30 czerwca 2005 r. o finansach publicznych (Dz.U. Nr 249, poz.2104; zm.: z 2005 roku Dz.U Nr 169 póź. 1420; z 2006 roku Dz.U Nr 45 póź. 319; Dz.U. Nr 104, póź. 708; Dz.U. Nr 170, poz. 1217; Dz.U. Nr 187, poz. 1381; Dz.U. Nr 249, poz. 1832 oraz z 2007 Dz.U. Nr 88 poz.587; Dz.U. Nr 115, poz. 791; Dz.U. Nr 140, poz. 984; Dz.U. Nr 82 poz. 560) uchwała się, co następuje

§ 1. Zaciągnąć pożyczkę ze środków Wojewódzkiego Funduszu Ochrony Środowiska i Gospodarki Wodnej w wysokości 1.911.400 zł ( słownie: Jeden milion dziewięćset jedenaście tysięcy czterysta złotych) na dofinansowanie zadania inwestycyjnego - Remont wraz z rozbudową ujęcia wody w Wojnowie i Osówcu oraz budowa magistrali wodociągowej z Wojnowa do Osówca I etap.

§ 2. Spłata pożyczki następować będzie z dochodów budżetowych gminy z udziału w podatku dochodowym od osób fizycznych oraz z podatku od nieruchomości z uwzględnieniem w planach budżetowych w latach obejmujących spłatę.

§ 3. Zabezpieczenie stanowić będzie weksel in blanco do wysokości pożyczki i odsetek.

§ 4. Wykonanie uchwały powierza się Wójtowi Gminy.

§ 5. 1. Uchwała wchodzi w życie z dniem podjęcia.

2. Uchwałę ogłasza się w sposób miejscowo przyjęty tj. na tablicy ogłoszeń urzędu gminy.



Przewodniczący  
Rady Gminy Sicienka

Marek Nadolny

**UCHWAŁA Nr XXII/129/08**  
**Rady Gminy Sicienka**  
z dnia 28 maja 2008 roku

w sprawie: **upoważnienia Wójta Gminy do zawarcia umowy pożyczki ze środków Wojewódzkiego Funduszu Ochrony Środowiska i Gospodarki Wodnej na dofinansowanie zadania inwestycyjnego – Remont wraz z rozbudową ujęcia wody w Wojnowie i Osówcu oraz budowa magistrali wodociągowej z Wojnowa do Osówca I etap.**

Na podstawie art. 18 ust. 2 pkt. 9c; art. 58 ust. 1 ustawy z dnia 8 marca 1990 roku o samorządzie gminnym; ( Dz.U. z 2001 roku Nr 142, poz. 1591 zm.: z 2002 roku Dz.U. Nr 23, poz.220; Dz.U. Nr 62, poz. 558; Dz.U. Nr 113, poz. 984; Dz.U. Nr 153, poz. 1271; Dz.U. Nr 214, poz. 1806, z 2003 roku Dz.U. Nr 80, poz.717; Dz.U. Nr 162, poz.1568 ;z 2004 roku Dz.U. Nr 102, poz. 1055; Dz.U. Nr 116, poz. 1203 oraz z 2005 roku Dz.U. Nr 172, poz.1441 i z 2006 roku Dz.U. Nr 17 poz. 128; Dz.U. Nr 181, poz. 1337 oraz z 2007 Dz.U Nr 48 poz. 327; Dz.U. Nr 138, poz. 974; Dz.U. Nr 173, poz. 1218) uchwała się, co następuje

§ 1. Upoważnia się Wójta Gminy - Jana Wacha do zawarcia umowy pożyczki ze środków Wojewódzkiego Funduszu Ochrony Środowiska i Gospodarki Wodnej w wysokości 1.911.400 zł ( słownie: Jeden milion dziewięćset jedenaście tysięcy czterysta złotych) na dofinansowanie zadania inwestycyjnego - Remont wraz z rozbudową ujęcia wody w Wojnowie i Osówcu oraz budowa magistrali wodociągowej z Wojnowa do Osówca I etap.

§ 2. Wykonanie uchwały powierza się Wójtowi Gminy.

§ 3.1. Uchwała wchodzi w życie z dniem podjęcia.

2. Uchwałę ogłasza się w sposób miejscowo przyjęty tj. na tablicy ogłoszeń urzędu gminy.



Przewodniczący  
Rady Gminy Sicienka

Marek Nadolski

**UCHWAŁA NR XXII/130/08  
RADY GMINY SICIENKO  
z dnia 28 maja 2008 r.**

**w sprawie: zatwierdzenia Planu Odnowy Miejscowości Osówiec**

Na podstawie art. 18 ust. 1 ustawy z dnia 8 marca 1990 roku o samorządzie gminnym (Dz. U. z 2001 roku Nr 142, poz. 1591, z 2002 roku Nr 23, poz. 220, Nr 62, poz. 558, Nr 113, poz. 984, Nr 153, poz. 1271, Nr 214, poz. 1806, z 2003 roku Nr 80, poz. 717, Nr 162, poz. 1568, z 2004 roku Nr 116, poz. 1203, z 2005 roku Nr 172, poz. 1441, z 2006 roku Nr 17, poz. 128, Nr 181, poz. 1337, z 2007 roku Nr 48, poz. 327, Nr 138 poz. 974, Nr 173, poz. 1218) uchwała się co następuje:

§ 1. Zatwierdzić Plan Odnowy Miejscowości Osówiec stanowiący załącznik do niniejszej uchwały.

§ 2. Wykonanie uchwały powierza się Wójtowi Gminy.

§ 3. 1. Uchwała wchodzi w życie z dniem podjęcia.  
2. Uchwałę ogłasza się w sposób miejscowo przyjęty, tj. poprzez wywieszenie na tablicy ogłoszeń Urzędu Gminy w Sicienku.



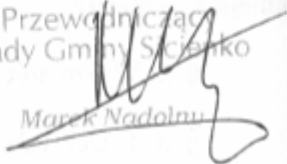
Przewodniczący  
Rady Gminy Sicienko  
*Marek Nadojhu*

## UZASADNIENIE

Plan Odnowy Miejscowości Osówiec opracowany został w celu wykorzystania w pełni istniejącego potencjału i szans rozwojowych, a zarazem dostępu do środków pomocowych, funduszy strukturalnych, w tym Programu Rozwoju Obszarów Wiejskich na lata 2007 – 2013 działanie: 3.4. Odnowa i rozwój wsi.

Realizacja Planu Odnowy Miejscowości Osówiec w głównej mierze jest uzależniona od mobilizacji lokalnej społeczności i jej zaangażowania w podejmowaniu wspólnych przedsięwzięć na rzecz poprawy warunków i jakości życia w swojej miejscowości.

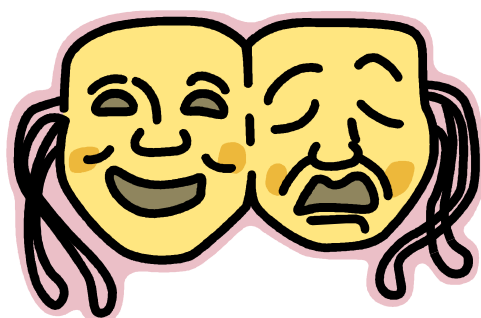
Przewodniczący  
Rady Gminy Szczenko

  
Marek Nadolny



Załącznik do Uchwały  
Nr XXII/130/08  
Rady Gminy Sicienko  
z dnia 28 maja 2008 roku

## PLAN ODNOWY MIEJSCOWOŚCI OSÓWIEC



**OSÓWIEC, MAJ 2008**

## **I.1. Charakterystyka miejscowości Osówek**

Osówek jest jednym z dwudziestu sołectw gminy Sicienko, położonej w północno – zachodniej części województwa kujawsko – pomorskiego, w powiecie bydgoskim.

W skład sołectwa wchodzi wieś Osówek (łącznie z ulicą Atolową i Dolną Waleniową) oraz osada Osowa Góra. Sąsiaduje ono od południowego-wschodu z miastem Bydgoszcz. Tereny leśne Osówca wzdłuż bydgoskiej ulicy Grunwaldzkiej oddzielają osiedla Czyżkówko i Osowa Góra. Granica między Osówcem a bydgoskim osiedlem Oplawiec biegnie wzdłuż drogi krajowej nr 25 Bydgoszcz-Koszalin, a później po nasypie kolejki wąskotorowej niemal dotykając rzeki Brdy.

Sołectwo jest bardzo rozległe. Zajmuje 3152 ha powierzchni. Większą część sołectwa stanowią lasy – 2303 ha. Użytki rolne zajmują 640 ha. Duża ich część jest własnością Fundacji KUL w Wojnowie.

Miejscowość Osówek posiada dobrą infrastrukturę techniczną. Dostarczane są podstawowe media, jak wodociąg, kanalizacja, telefonizacja. Wszystkie udogodnienia sprawiają, że wielu mieszkańców Bydgoszczy przenosi się z hałaśliwego i ruchliwego miasta na spokojne, malowniczo położone, nie zanieczyszczone tereny gminy Sicienko. Atrakcyjna cena działek, ich lokalizacja, łatwy dostęp do mediów sprawiają, że cieszą się one dużym powodzeniem.

Osówek leży na szlaku drogowym łączącym Bydgoszcz z Mroczą, przy drodze powiatowej nr 1529 Wojnowo – Bydgoszcz.

Osówek i Osowa Góra wchodziły w skład utworzonej w 1935 r. gminy Dąbrówka Nowa. W pierwszych latach po wojnie Osówek pozostawał w składzie gminy Sicienko, natomiast Osowa Góra dołączyła do terytoriów podległych gminie Bydgoszcz – Wieś. W 1954 r. po reorganizacji administracji i samorządu, Osowa Góra została włączona do nowopowstałej gromady Kruszyn. Od 1972 r. w gminie Sicienko znajduje się Osówek wraz z niewielką śródleśną enklawą budynków zwanych Osową Górą.

Jednym z obiektów przypominających historyczną przeszłość Osówca jest zespół dworski, w którego skład wchodzi parterowy, murowany dwór z 1850 r. z facjatką i drewnianym gankiem, rozbudowany w 1885 r. oraz park z połowy XIX w. W parku rosną między innymi kasztanowce białe, lipy drobnolistne, klony pospolite, jawory, graby pospolite, buki. Obecnie właścicielem zespołu jest Fundacja KUL im. Anieli hrabiny Potulickiej w Wojnowie. Mieści się w nim Gospodarstwo Rolne, w którego obrębie znajdują się elewatory zbożowe oraz spichlerz z czerwonej cegły.

Przez tereny sołectwa przebiega linia umocnień Przedmościa Bydgoskiego. Do dzisiaj można zobaczyć 7 schronów zbudowanych w sierpniu 1939 r. według instrukcji saperskiej. Kompleks, w sumie 17 schronów wzdłuż linii Zielonczyn, Kruszyn, Osówiec, Szczutki, Tryszczyn, wznosiły jednostki bydgoskiego garnizonu: 61 i 62 Pułk Piechoty, 15 Pułk Artylerii Lądowej i Batalion Obrony Narodowej Bydgoszczy. Oddziały te, wspomagane przez 59 Pułk Piechoty z Inowrocławia, broniły wspomnianych pozycji, do czasu odwrotu w nocy z 3 na 4 września 1939 r.



Schron z 1939 r. znajdujący się na trasie szlaku turystycznego Umocnień Przedmościa Bydgoskiego

Przy drodze do Bydgoszczy stoi leśniczówka z 1905 r. Od 1906 r. podlegała Nadleśnictwu Bydgoszcz. W 1975 r. Leśnictwo Osowa Góra weszło w skład Nadleśnictwa Żołądowo. Leśnictwo zajmuje powierzchnię 1 353,29 ha, z czego 1 243,94 ha znajduje się na terenie gminy Sicienko, a 102,35 ha w gminie Bydgoszcz. W tutejszych lasach spotkać można rozmaite zwierzęta, m.in. jelenie, sarny, dziki, borsuki, jenoty, zające i lisy. W lesie przeważają siedliska borowe z dominującą sosną. Na nielicznych siedliskach rośnie dąb. Wymienionym towarzystwa dotrzymuje brzoza, modrzew, rzadziej świerk, olcha, klon. Średni wiek drzewostanu wynosi 66 lat.

Na terenie sołectwa znajduje się 30 indywidualnych gospodarstw rolnych, 8 przedsiębiorstw handlowych i 20 firm usługowych. Działa tu jednostka wojskowa podległa POW w Bydgoszczy.

Najstarsze odnalezione ślady osadnictwa w Osówcu sięgają okresu lateńskiego (od ok. 400 r. p.n.e. do początku n.e.), kultury pomorskiej.

Najpóźniejszą odnalezioną wzmianką o Osówcu jest informacja z 1477 r. Wówczas to przed sądem grodzkim stanął opat zakonu cysterskiego z Koronowa Augustyn. Zarzucono mu zorganizowanie napadu i zabójstwa szlachcica Andrzeja, ówczesnego sołtysa Osówca. W 1580 r. mieszkał tu Maciej Żaliński – kasztelan gdański, a w 1793 r. Józef Korytowski – wcześniej biskup sufragan archidiecezji gnieźnieńskiej.

Pod koniec XIX w. wieś i domena tworzyły okręg, w którym mieszkało 188 osób. Okręg zajmował obszar 811,73 ha, z czego 605,19 ha stanowiły pola uprawne, 32,17 ha łąki, 46,22 ha pastwiska, 111,7 ha lasy, 13,18 ha nieużytki, a 3,27 ha woda. Czysty dochód z gruntów wynosił 6 682 marki. Właścicielem okręgu był Ludwik Meyer.

W 1882 r. funkcjonował w Osówcu Urząd Stanu Cywilnego.

8 października 1939 r. w lesie w Osówcu (leśnictwo Tryszczyń) rozstrzelano czterech mieszkańców wsi Mochle. Dla uczczenia ich pamięci w miejscu, w którym ponieśli śmierć stoi tablica pamiątkowa.

W Osówcu funkcjonowało kółko rolnicze, które później wraz z kółkami w Dąbrówce Nowej, Kruszynie, Mochlu, Pawłówku, Szczutkach i Zielonczynie utworzyło Spółdzielnię Kółek Rolniczych Osówiec. SKR istniała do 1992 r.

Celem opracowania Planu Odnowy Miejscowości Osówiec jest sformułowanie strategii rozwoju wsi, a w zakres ten między innymi wchodzi:

- inwentaryzacja zasobów miejscowości,
- analiza korzystnych i niekorzystnych cech wewnętrznych miejscowości oraz potencjalnych szans i zagrożeń występujących w otoczeniu, które mogą mieć wpływ na przyszłość wsi i mieszkańców,
- wizja rozwoju wsi,
- priorytety rozwojowe, cele i projekty.

Wieś musi dysponować Planem Odnowy Miejscowości w celu wykorzystania w pełni istniejącego potencjału i szans rozwojowych, w tym dostępu do środków pomocowych i funduszy centralnych.

Gmina Sicienko posiada Strategię Rozwoju Gminy Sicienko zatwierdzoną uchwałą Rady Gminy Nr XVI/143/2000 z dnia 28 czerwca 2000 roku w sprawie przyjęcia Strategii Rozwoju Gminy Sicienko.

## **2. Jak to się zaczęło?!**

Mieszkańcy Osówca powiadomieni o możliwości realizacji upragnionych zamierzeń dzięki funduszom napływającym z Unii Europejskiej, a w szczególności Programowi Rozwoju Obszarów Wiejskich na lata 2007-2013 działanie „Odnowa i rozwój wsi”, zmobilizowali wszystkie swoje siły i ogłosili stan gotowości do działania zmierzającego do poprawy wizerunku wsi.

Dnia 2 sierpnia 2004 r. Rada Sołecka Osówca została zaproszona na spotkanie z Wójtem Gminy Sicienko, na którym został zaprezentowany Program Odnowy Wsi. Ze względu na ideę tego



programu i jego cele, tj. przede wszystkim duże zaangażowanie w tworzeniu programu społeczności lokalnej, Rada Sołecka uznała, że mieszkańcy miejscowości Osowiec, wykazując swoje zaangażowanie w tworzeniu programu społeczności powinni wziąć udział w Programie Odnowy Wsi. Z

dużym zainteresowaniem ze strony mieszkańców spotkały się warsztaty szkoleniowe zorganizowane w Urzędzie Gminy w Sicienku przez Stowarzyszenie Rozwoju Regionalnego „Partner”, gdzie mieszkańcy swoimi pomysłami i innowacyjnością zaskoczyli samych organizatorów.

Z pośród mieszkańców, na zebraniu wiejskim zostały wybrane osoby, mające za zadanie reprezentowanie sołectwa, miejscowości w programie „Odnowa wsi”. Osoby te to:

- Danuta Lubiszewska,
- Łucja Cieślak,
- Mariola Rumińska,
- Michał Zygiel,
- Kazimierz Głowacki.

Na spotkaniach mieszkańcy ustalili cele i priorytety, trzymając się ogólnej wizji miejscowości.

Mieszkańcy analizowali pilne potrzeby swojego sołectwa. Szukano głównego celu i priorytetu działania. Uznano, że we wsi Osowiec brakuje miejsca, w którym mogłaby spotykać się młodzież oraz pozostali mieszkańcy. Jako cel postawiono sobie, więc budowę świetlicy wiejskiej,

w której mieszkańcy mogliby urzeczywistniać swoje zamysły, a dzieci i młodzież spędzać bezpiecznie wolny czas.

W celu realizacji zamierzeń Grupa „Odnowy wsi” wraz z mieszkańcami zebrała materiały, między innymi opracowała arkusze analityczne mające na celu wykazanie potrzeb mieszkańców. Dzięki zaangażowaniu i motywacji powstał Plan Odnowy Miejscowości, który jest niezbędnym elementem wniosku o dofinansowanie na realizację zamierzeń.

Plan ten został przedstawiony do akceptacji mieszkańcom miejscowości Osówiec na Zebraniu Wiejskim dnia 21 maja 2008 roku, gdzie został zaakceptowany i przyjęty uchwałą.



Spichlerz w Osówcu

### 3. INWENTARYZACJA ZASOBÓW WSI

MIEJSCOWOŚĆ: **OSÓWIEC**

GMINA **SICIENKO**

Rodzaj zasobu	Brak	Jest o znaczeniu małym	Jest o znaczeniu średnim	Jest o znaczeniu dużym
<b>Środowisko przyrodnicze</b> walory krajobrazu walory przyrodnicze wody powierzchniowe (cieki, rzeki, stawy) gleby kopaliny	X	X	X X	X
<b>Środowisko kulturowe</b> Walory architektury wiejskiej i osobliwości kulturowe  walory zagospodarowania przestrzennego  zabytki  zespoły artystyczne		X  X  X  X		
<b>Dziedzictwo religijne i historyczne</b> miejsca, osoby i przedmioty kultu  święta, odpusty, pielgrzymki  tradycje, obrzędy, gwara  legendy, podania i fakty historyczne  ważne postacie historyczne specyficzne nazwy	X  X  X  X		X	
<b>Obiekty i tereny</b> działki pod zabudowę mieszkaniową działki pod domy letniskowe działki pod zakłady usługowe i przemysł pustostany mieszkaniowe, magazynowe i po	X		X	X

przemysłowe				
tradycyjne obiekty gospodarskie wsi (spichlerze, kuźnie, młyny)			X	
placze i miejsca publicznych spotkań	X			
miejsca spotkań i rekreacji	X			
<b>Gospodarka, rolnictwo</b>				
specyficzne produkty (hodowle, uprawy polowe)		X		
znane firmy produkcyjne i zakłady usługowe			X	
możliwe do wykorzystania odpady poprodukcyjne	X			
<b>Sąsiedzi i przyjezdni</b>				
korzystne, atrakcyjne sąsiedztwo (duże miasto, arteria komunikacyjna, atrakcja turystyczna)			X	
ruch tranzytowy		X		
przyjezdni stali i sezonowi			X	
<b>Instytucje</b>				
placówki opieki społecznej	X			
szkoły	X			
dom kultury	X			
inne	X			
<b>Ludzie, organizacje społeczne</b>				
OSP	X			
KGW			X	
Stowarzyszenia	X			
Darczyńcy i sponsorzy		X		

#### **4. Charakterystyka inwentaryzacji zasobów miejscowości Osówiec.**

Analizę zasobów miejscowości przeprowadzono na podstawie danych statystycznych oraz informacji zgromadzonej przez mieszkańców podczas spotkań na arkuszach analitycznych.

Zasoby – to wszelkie elementy materialne i niematerialne wsi i otaczającego ją obszaru, które mogą być wykorzystane obecnie, bądź w przyszłości w budowaniu, bądź realizacji publicznych i prywatnych przedsięwzięć odnowy wsi.

W analizie zasobów brano pod uwagę następujące rodzaje zasobów:

- środowisko przyrodnicze,
- środowisko kulturowe,
- dziedzictwo religijne i historyczne,
- obiekty i tereny,
- gospodarka, rolnictwo,
- sąsiedzi i przyjezdni, instytucje, ludzie, organizacje społeczne.

#### **Środowisko przyrodnicze**

Miejscowość Osówiec to obszar o dużych walorach krajobrazowych i przyrodniczych.

Na terenie wsi położony jest park dworski z połowy XIX w. Rosną w nim kasztanowce białe, lipy drobnolistne, klony pospolite, jawory, graby pospolite, buki.

Na ternach sołectwa rozciągają się lasy Leśnictwa Osowa Góra. Zajmują powierzchnię 1 353,29 ha, z czego 1 243,29 ha znajduje się na terenie gminy Sicienko, a 102,35 ha w gminie Bydgoszcz. W lesie przeważają siedliska boru sosnowego. Nielicznie występuje dąb, brzoza, modrzew, świerk, olcha, klon. Na ścieżkach leśnych spotkać można jelenie, sarny, dziki, borsuki, jenoty, zające i lisy.

Na terenie gminy Sicienko przeważają wysoko produkcyjne grunty III klasy bonitacyjnej. Najczęściej gleby bielcowe. Podobnie jak w całej gminie, w Osówcu brak jest jakichkolwiek złóż kopalin.

#### **Środowisko kulturowe**

Na terenie Osówca znajduje się parterowy, murowany dwór z 1850 r., rozbudowany w 1885 r. oraz figura Matki Bożej Szkaplerznej i przydrożny krzyż, przy którym odbywają się obrzędy majowe.

Ze względu na położenie sołectwo posiada atrakcyjne tereny pod zabudowę mieszkaniową.

## **Dziedzictwo religijne i historyczne**

W Osówcu odnaleziono ślady osadnictwa kultury pomorskiej z okresu lateńskiego (od ok. 400 r. p.n.e. do początku n.e.).

Wieś wydaje się nie mieć genezy wcześniejszej niż trzynastowieczna. Wieś rycerska, która stanowiła niegdyś odizolowane od Szczutek i Wtelna skupisko osadnicze. Bariere stanowił zwarty obszar leśny.

Pierwsze odnalezione wzmianki pochodzą z 1477 r., kiedy to przed nakielskim sądem grodzkim stanął opat zakonu cysterskiego z Koronowa Augustyn. Zarzucono mu zorganizowanie napadu i zabójstwa Andrzeja, sołtysa Osówca. Rzec działa się na drodze królewskiej biegnącej przez wieś Szczodrkowo (dzisiejsze Szczutki), gdy sołtys wracał do domu. Został on prawdopodobnie napadnięty przez 10 młodych szlachciców i 30 niższego stanu. Wszystko diało się za wiedzą i zgodą opata. Za zabójstwo zakonnik został obciążony głów szczyzną, która miała zostać podzielona pomiędzy żonę sołtysa Katarzynę i jego siostrę Tochnę. W 1580 r. mieszkał tu Maciej Żaliński – kasztelan gdański, a w 1793 r. Józef Korytowski – były sufragan diecezji gnieźnieńskiej.

Od 1935 r. Osowiec wraz z Osową Górą wchodził w skład gminy Dąbrówka Nowa. W pierwszych latach po wojnie Osowiec pozostał w składzie już gminy Sicienko, natomiast Osowa Góra dołączyła do terytoriów podległych gminie Bydgoszcz – Wieś. Rok 1954 przyniósł reorganizację podziału administracyjnego kraju. Osowa Góra przeszła do nowopowstałej gromady Kruszyn. Od 1972 r. nieprzerwanie Osowiec wraz z niewielką śródleśną enklawą budynków zwanych Osową Górą znajduje się na terenie gminy Sicienko.

## **Obiekty i tereny**

Teren częściowo przeznaczony jest pod zabudowę mieszkaniową. Położenie miejscowości w strefie podmiejskiej stwarza dużą szansę dla rozwoju inicjatyw gospodarczych i budownictwa mieszkaniowego.

## **Gospodarka, rolnictwo**

Największą ilość użytków rolnych w sołectwie posiada Gospodarstwo Rolne Osowiec. Razem z Wojnowem zajmują 1 236,61 ha. Na gruntach rolnych wsi uprawia się m.in. kukurydzę, buraki cukrowe, pszenicę i inne zboża. Działa tu 8 przedsiębiorstw handlowych i 20 firm usługowych.



## **Sąsiedzi i przyjezdni**

Przez teren sołectwa przebiega droga powiatowa nr 1529 Wojnowo – Bydgoszcz. Bliskie sąsiedztwo Bydgoszczy oraz ciekawe położenie sołectwa i jego krajobraz sprawiają, że tereny te są bardzo atrakcyjne dla wędrowców pieszych i rowerowych, z których chętnie korzystają mieszkańcy sąsiedniej aglomeracji. Osówek znajduje się także na szlaku prowadzącego z Bydgoszczy w rejon krajobrazu chronionego Rynny Jezior Byszewskich, z którego urokliwych terenów często korzystają wypoczywający mieszkańcy Bydgoszczy.

## **Instytucje**

Osówek nie posiada placówki opieki społecznej. Mieszkańcy korzystają z Niepublicznego Zakładu Opieki Zdrowotnej w Sicienku świadczącego podstawowe usługi zdrowotne lub w filii przychodni w Mochlu.

Dzieci i młodzież uczęszczają do Zespołu Szkół w Wojnowie.

Ponadto działa tu Gospodarstwo Rolne, zatrudniające łącznie z główną siedzibą w Wojnowie około 40 osób.

## **Ludzie, organizacje społeczne**

Na terenie sołectwa mieszkają ludzie zróżnicowani środowiskowo. Sporą część Osówca oraz teren Osowej Góry należący do sołectwa zamieszkuje ludność napływowa, osiedlająca się na tych terenach po opuszczeniu sąsiedniej Bydgoszczy lub innych aglomeracji miejskich.

## **5. Ocena mocnych i słabych stron.**

Na podstawie analizy zasobów opracowano korzystne i niekorzystne cechy wewnętrzne miejscowości, jak i potencjalne szanse i zagrożenia występujące w otoczeniu, które mogą mieć wpływ na przyszłość mieszkańców oraz rozwój miejscowości.

<b><i>SILNE STRONY</i></b>	<b><i>SŁABE STRONY</i></b>
<ul style="list-style-type: none"><li>• bezpośrednie sąsiedztwo z Bydgoszczą,</li><li>• stosunkowo dobra infrastruktura techniczna,</li><li>• duże zalesienie,</li><li>• wysokie walory krajobrazowe,</li><li>• duża ilość działek budowlanych i usługowych</li></ul>	<ul style="list-style-type: none"><li>• brak miejsca spotkań mieszkańców,</li><li>• brak oferty dla młodzieży,</li><li>• mało aktywni mieszkańcy,</li><li>• bezrobocie,</li><li>• brak gminnych terenów oraz obiektów kultury i wypoczynku</li></ul>
<b><i>OKAZJE</i></b>	<b><i>ZAGROŻENIA</i></b>
<ul style="list-style-type: none"><li>• możliwość rozwoju małych przedsiębiorstw oraz funkcji usługowych,</li><li>• napływ ludności</li></ul>	<ul style="list-style-type: none"><li>• odpływ młodzieży do większych miast</li></ul>

## **5.1 JACY JESTEŚMY? – Diagnoza aktualnej sytuacji naszej miejscowości – Jaka jest nasza wieś?**

<b><i>Co ją wyróżnia?</i></b>	zespół dworski, walory krajobrazowe, położenie przy trasie komunikacyjnej łączącej Bydgoszcz z Mroczą, rozwój budownictwa jednorodzinnego, Gospodarstwo Rolne Osówiec
<b><i>Jakie pełni funkcje?</i></b>	mieszkalne, usługowe
<b><i>Kim są mieszkańcy?</i></b>	rolnicy, emeryci, renciści, dzieci i młodzież ucząca się, osoby bezrobotne, osoby pracujące poza rolnictwem (w większości ludność napływowa)
<b><i>Co daje utrzymanie?</i></b>	praca we własnym gospodarstwie rolnym oraz w Gospodarstwie Rolnym Osówiec, praca zawodowa w sąsiednich aglomeracjach, zasiłki społeczne i socjalne: emerytury, renty, pomoc opieki społecznej,
<b><i>Jak zorganizowani są mieszkańcy?</i></b>	Rada Sołecka
<b><i>W jaki sposób rozwiązują problemy?</i></b>	poprzez zebrania wiejskie, rozmowy z sołtysem i radnymi
<b><i>Jaki wygląd ma nasza wieś?</i></b>	wieś z kilkoma skupiskami zwartej zabudowy – centrum Osówca oraz wybudowania, zagrody i obejścia zadbane. Z roku na rok poprawia się estetyka sołectwa. Ciągłe rozwija się, powstają nowe zabudowy.
<b><i>Jakie obyczaje i tradycje są u nas pielęgnowane i rozwijane?</i></b>	wspólne spotkania przy przydrożnym krzyżu podczas obrzędów religijnych
<b><i>Jaki jest stan otoczenia i środowiska?</i></b>	środowisko czyste, dookoła rozciągają się tereny zielone, wieś zwodociągowana i skanalizowana
<b><i>Jakie jest rolnictwo?</i></b>	rolnictwo zrównoważone o standardowych uprawach, największy właściciel to Fundacja KUL im. Anieli hr. Potulickiej
<b><i>Jakie są powiązania komunikacyjne?</i></b>	PKS, prywatne firmy przewozowe, dobre połączenia z Bydgoszczą
<b><i>Co proponujemy dzieciom i młodzieży?</i></b>	Brak świetlicy to równocześnie brak możliwości zorganizowania czegokolwiek w Osówcu. Jediną propozycją są imprezy organizowane przez Zespół Szkół w Wojnowie.

## **5.2 WIZJA STANU DOCELOWEGO. Jaka ma być nasza wieś za 10 lat**

<b>Co ma ją wyróżniać ?</b>	estetyka i czyste środowisko naturalne, zaangażowanie mieszkańców w codziennym życiu wsi, nowoczesna architektura z zachowaniem walorów architektury wiejskiej
<b>Jakie ma pełnić funkcje ?</b>	usługowe, kulturalne, społeczne, edukacyjne
<b>Kim mają być mieszkańcy</b>	Aktywni, zaangażowani, w pełni identyfikujący się z wsią, dbający o swoje otoczenie, gotowi do podejmowania wyzwań
<b>Co ma dać utrzymanie ?</b>	usługi, własna działalność gospodarcza, rolnictwo
<b>W jaki sposób ma być zorganizowana wieś i mieszkańcy ?</b>	aktywne zintegrowane społeczeństwo, nowe stowarzyszenie lub Koło Gospodyń Wiejskich
<b>W jaki sposób mają być rozwiązywane problemy ?</b>	na zebraniu wiejskim, poprzez rozmowy z sołtysem i radnymi
<b>Jak ma wyglądać nasza wieś ?</b>	estetyczna, zadbana, tętniąca życiem
<b>Jakie obyczaje i tradycje mają być u nas pielęgnowane i rozwijane</b>	Jaselka Bożonarodzeniowe
<b>Jak mają wyglądać mieszkania i obejścia ?</b>	estetyczne, z zadbanymi ogródkami przydomowymi, obejścia i mieszkania zadbane i dobrze urządzone
<b>Jaki ma być stan otoczenia i środowiska ?</b>	powietrze nie skażone, czyste otoczenie, przyjazny klimat
<b>Jakie ma być rolnictwo ?</b>	rozwojowe, rentowne, zmodernizowane, stosujące nowoczesne technologie w produkcji rolniczej i zwierzęcej
<b>Jakie mają być powiązania komunikacyjne ?</b>	co najmniej takie jak obecne; z uwagi na sąsiedztwo Bydgoszczy wskazane przedłużenie linii komunikacji miejskiej do Osówca
<b>Co zaproponujemy dzieciom i młodzieży ?</b>	miejsce spotkań w nowowytbudowanej świetlicy, zajęcia pozalekcyjne prowadzone w tym budynku, boisko sportowe, tereny rekreacji i wypoczynku z placem zabaw

## **6. Wizja Odnowy Wsi**

Wizja Odnowy Wsi powstała w wyniku dyskusji mieszkańców i odwołuje się do przyszłości. Wizję Odnowy Wsi Osówiec sformułowano następująco:

**„Marzę, by w mojej wsi mieszkańcom żyło się bezpiecznie i komfortowo.”**

## **7. Arkusz planowania**

Arkusz planowania – Plan Odnowy Miejscowości zawiera układ wyznaczonych przez społeczność priorytetów rozwojowych, celów oraz konkretnych projektów.

Poszczególne priorytety i projekty zgodne są z ustaloną wizją rozwoju Osówca.

W zależności od zaawansowania prac, projekty powinny być uszczegółowione. Przede wszystkim ważne jest określenie kosztów związanych z ich wdrażaniem. Zwykle ma to największy wpływ na ustalanie harmonogramu realizacji planu.

## **NASZA MAŁA STRATEGIA – Planowane kierunki rozwoju**

<b>Wizja rozwoju miejscowości</b>  <i>„Marzę, by w mojej wsi mieszkańcom żyło się bezpiecznie i komfortowo.”</i>		
<b>Priorytet:</b> Podniesienie jakości życia wiejskiego		
<b>Cel 1:</b> Stworzenie optymalnych warunków dla prawidłowego rozwoju dzieci i młodzieży.	<b>Cel 2:</b> Poprawa istniejącej infrastruktury.	<b>Cel 3:</b> Ochrona i bezpieczeństwo mieszkańców.
<b>Projekty:</b> 1. Budowa świetlicy wiejskiej. 2. Zagospodarowanie terenów rekreacyjnych i wypoczynkowych przy nowej świetlicy. 3. Budowa boiska sportowego.	<b>Projekty:</b> 1. Naprawa i umocnienie poboczy drogi Osówiec–Szczutki. 2. Utwardzenie dywanikiem asfaltowym drogi Osówiec-Pawłówek (działka nr 140). 3. Utwardzenie drogi osiedlowej do Osówca Wybudowanie. 4. Nadanie nazw ulicom.	<b>Projekty:</b> 1. Montaż oświetlenia na terenie działek nr 105. 2. Uzupełnienie oświetlenia w centrum Osówca.

### **8. Harmonogram wdrażania planu i zarządzanie**

Harmonogram wdrażania planu wyznacza priorytety dotyczące działań w krótszej i dłuższej perspektywie oraz określa odpowiedzialnych za realizację całego planu, jak i poszczególnych elementów.

Realizacja części elementów planu będzie odbywać się z udziałem władz gminnych.

## HARMONOGRAM WDRAŻANIA PLANU I ZARZĄDZANIE

PRIORYTET	CEL	PROJEKT	TERMIN	KTO	KWOTA ZŁ (netto) I ŹRÓDŁA POZYSKANIA
<b>PODNIESIENIE JAKOŚCI ŻYCIA WIEJSKIEGO</b>	<b>Stworzenie optymalnych warunków dla prawidłowego rozwoju dzieci i młodzieży</b>	budowa świetlicy wiejskiej	2009-2010	Rada Sołecka, Gmina	680 521,11 budżet gminy, PROW
		zagospodarowanie terenów rekreacyjnych i wypoczynkowych przy nowej świetlicy	2009-2010		54 662,52 budżet gminy, PROW
		budowa dróg i placów	2009-2010		108 961,14 budżet gminy, PROW
	<b>Poprawa istniejącej infrastruktury</b>	naprawa i umocnienie poboczy drogi Osówiec–Szcutki	2010	Rada Sołecka, Gmina	100 000 budżet gminy
		utwardzenie dywanikiem asfaltowym drogi Osówiec-Pawłówek (dz. nr 140)	2015		1 200 000 budżet gminy
		utwardzenie drogi osiedlowej do Osówca Wyb.	2011		1 000 000 Budżet gminy
		nadanie nazw ulicom	2010		10 000 budżet gminy
	<b>Ochrona i bezpieczeństwo mieszkańców</b>	montaż oświetlenia na terenie działek nr 105	2013	Gmina	150 000 budżet gminy
		uzupełnienie oświetlenia w centrum Osówca	2009		10 000 budżet gminy

## **II.1. Opis planowanego przedsięwzięcia**

Spółeczność miejscowości Osówiec postanowiła zgłosić o dofinansowanie w zakresie działania „Odnowa i rozwój wsi” w ramach Programu Rozwoju Obszarów Wiejskich na lata 2007 – 2013 projekt pod nazwą:

### **„Budowa świetlicy wiejskiej w Osówcu”**

#### **Realizacja tego projektu doprowadzi do:**

- wzniesienia nowego obiektu,
- uatrakcyjnienia wolnego czasu dla dzieci i młodzieży,
- stworzenia miejsca umożliwiającego spotkania mieszkańców, punktu, w którym organizowano by festyny, zajęcia pozalekcyjne, spotkania kulturalne.

Budowa nieruchomości będącej celem przedsięwzięcia zlokalizowana jest na terenie miejscowości Osówiec, gmina Sicienko na działce oznaczonej numerem ewidencyjnym 51/1.

#### ***Projekt w swoim zakresie obejmuje następujące działania:***

- ◇ roboty budowlane,
- ◇ założenie instalacji wewnętrznej wodno-kanalizacyjnej,
- ◇ założenie instalacji CO z kotłownią,
- ◇ zainstalowanie wentylacji mechanicznej,
- ◇ założenie instalacji elektrycznej,
- ◇ założenie instalacji zewnętrznej wodno-kanalizacyjnej,
- ◇ instalacja wewnętrzna oświetlenia terenu,
- ◇ zagospodarowanie terenów zielonych i małej architektury,
- ◇ budowa dróg i placów.

### **3. Szacunkowy kosztorys planowanego przedsięwzięcia**

Nazwa przedsięwzięcia:

#### **„Budowa świetlicy wiejskiej w Osówcu”**

<b>Element robót</b>	<b>Koszty ogółem</b>	<b>VAT</b>	<b>Razem</b>
Roboty budowlane	<b>469 016,86</b>	<b>103 183,70</b>	<b>572 200,56</b>
Instalacje wewnętrzne i zewnętrzne	<b>211 504,25</b>	<b>46 530,94</b>	<b>258 035,19</b>
Zagospodarowanie terenów zielonych i małej architektury	<b>54 662,52</b>	<b>12 025,75</b>	<b>66 688,27</b>
Budowa dróg i placów	<b>108 961,14</b>	<b>23 971,45</b>	<b>132 932,59</b>
Razem	<b>844 144,77</b>	<b>185 711,84</b>	<b>1 029 856,61</b>

#### **4. Harmonogram planowanego przedsięwzięcia**

Nazwa przedsięwzięcia:

#### **„Budowa świetlicy wiejskiej w Osówcu”**

<b>Zakres zadań planowanych do wykonania</b>	<b>Planowany termin rozpoczęcia zadania (miesiąc/rok)</b>	<b>Planowany termin zakończenia zadania (miesiąc/rok)</b>
1/ Roboty budowlane	Kwiecień 2009	Listopad 2010
2/ Założenie instalacji wewnętrznej wod-kan	Maj 2010	Czerwiec 2010
3/ Założenie instalacji CO z kotłownią	Maj 2010	Lipiec 2010
4/ Zainstalowanie wentylacji mechanicznej	Czerwiec 2010	Czerwiec 2010
5/ Założenie instalacji elektrycznej	Maj 2010	Lipiec 2010
6/ Założenie instalacji zewnętrznej wod-kan	Kwiecień 2010	Czerwiec 2010
7/ Instalacja wewnętrzna oświetlenia terenu	Wrzesień 2010	Listopad 2010
8/ Zagospodarowanie terenów zielonych i małej architektury	Maj 2010	Wrzesień 2010
9/ Budowa dróg i placów	Czerwiec 2010	Listopad 2010

## **SPIS TREŚCI**

<b>I. PLAN ODNOWY MIEJSCOWOŚCI OSÓWIEC</b>	<b>1</b>
1. Charakterystyka miejscowości Osówiec	2
2. Jak to się zaczęło	5
3. Inwentaryzacja zasobów wsi	7
4. Charakterystyka zasobów miejscowości Osówiec	9
5. Ocena mocnych i słabych stron	12
5.1 Jacy jesteśmy – Diagnoza aktualnej sytuacji	13
5.2 Wizja stanu docelowego	14
6. Wizja odnowy wsi	15
7. Arkusz planowania – Planowanie kierunku rozwoju	15
8. Harmonogram wdrażania planu i zarządzanie	16
<b>II. OPIS PLANOWANEGO PRZEDSIĘWZIĘCIA</b>	
1. Opis planowanego przedsięwzięcia	18
2. Szacunkowy kosztorys przedsięwzięcia	19
3. Harmonogram planowanego przedsięwzięcia	20