

POŚ.6220.5.2022.WP

DECYZJA O ŚRODOWISKOWYCH UWARUNKOWANIACH

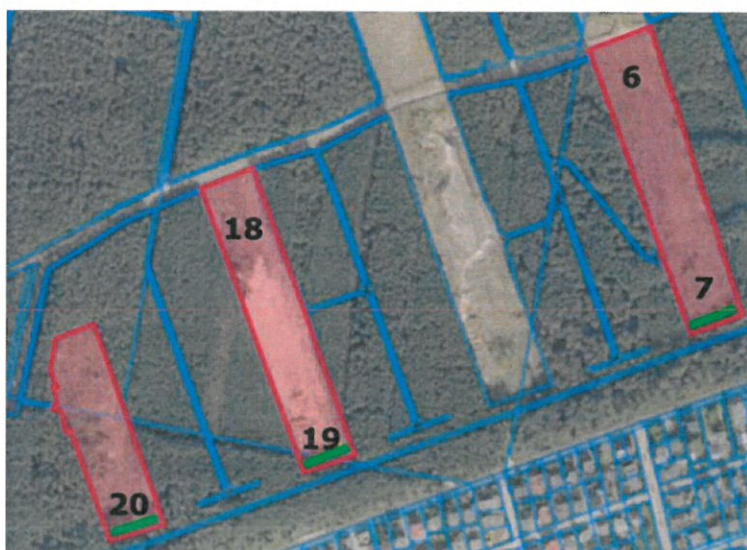
Na podstawie art. 71 ust. 2 pkt 2, art. 75 ust. 1 pkt 4 oraz art. 84 i 85 ust. 1, ust. 2 pkt 2 ustawy z dnia 3 października 2008 r. o udostępnianiu informacji o środowisku i jego ochronie, udziale społeczeństwa w ochronie środowiska oraz o ocenach oddziaływania na środowisko (Dz. U. z 2022 r. poz. 1029 ze zm.), zwanej dalej w skrócie uouioś, a także w związku z § 3 ust. 1 pkt 54 lit. b rozporządzenia Rady Ministrów z dnia 10 września 2019 r. w sprawie przedsięwzięć mogących znacząco oddziaływać na środowisko (Dz. U. z 2019 r. poz. 1839 ze zm.), w związku z art. 104 ustawy z dnia 14 czerwca 1960 r. Kodeks postępowania administracyjnego (Dz. U. z 2021 r. poz. 735 ze zm.), po rozpatrzeniu wniosku złożonego dnia 04.04.2022 r., przez spółkę Miejskie Wodociągi i Kanalizacja w Bydgoszczy Sp. z o.o. ul. Toruńska 103, 85-817 Bydgoszcz, reprezentowaną przez pełnomocnika Pana Jerzego Łuczaka, ul. Hrubieszowska 10, 85-363 Bydgoszcz, w sprawie wydania decyzji o środowiskowych uwarunkowaniach dla przedsięwzięcia polegającego na **budowie farmy fotowoltaicznej o mocy do 2 MW na działkach nr: 476, 480, 489, 488, 485, 483 obręb Osówiec**, a także po zasięgnięciu opinii:

1. Państwowego Powiatowego Inspektora Sanitarnego w Bydgoszczy z dnia 25.04.2022 r., znak: NNZ.9022.2.47.2022;
2. Dyrektora Zarządu Zlewni w Chojnicach Państwowego Gospodarstwa Wodnego Wody Polskie z dnia 28.04.2022 r., znak: GD.ZZŚ.1.435.118.2022.AK;
3. Regionalnego Dyrektora Ochrony Środowiska w Bydgoszczy z dnia 14.06.2022 r., znak: WOO.4220.412.2022.HN.4;

orzekam

- I. Stwierdzić brak potrzeby przeprowadzenia oceny oddziaływania na środowisko dla przedsięwzięcia polegającego na **budowie farmy fotowoltaicznej o mocy do 2 MW na działkach nr: 476, 480, 489, 488, 485, 483 obręb Osówiec**.
- II. Określić istotne warunki korzystania ze środowiska w fazie realizacji i eksploatacji lub użytkowania przedsięwzięcia, ze szczególnym uwzględnieniem konieczności ochrony cennych wartości przyrodniczych, zasobów naturalnych i zabytków oraz ograniczenia uciążliwości dla terenów sąsiednich:
 1. W celu umożliwienia przemieszczania się małych zwierząt, w tym płazów przez teren farmy, zastosować ogrodzenie z siatki o oczku minimum 10 x 10 cm i/lub z pozostawieniem minimum 10 cm wolnej przestrzeni od poziomu gruntu.
 2. Zajęcie terenu związane z realizacją farmy fotowoltaicznej, w tym prace ziemne i budowlane, rozpocząć poza kluczowym okresem rozrodu gatunków dziko występujących zwierząt, w tym poza okresem lęgowym ptaków, przypadającym w terminie od 1 marca do 31 sierpnia lub w dowolnym terminie po potwierdzeniu przez specjalistę przyrodnika, maksymalnie na 2 dni przed zajęciem terenu, braku rozrodu dziko występujących zwierząt, w tym braku aktywnych lęgów ptaków.
 3. Każdorazowo przed podjęciem prac w obrębie wykopów, dokonać kontroli obecności zwierząt w ich obrębie. W przypadku obecności fauny, zwierzę lub zwierzęta odłowić, a następnie przenieść poza obszar robót, do siedliska zapewniającego możliwość dalszej wędrówki.
 4. Po wykonaniu prac montażowych, teren obsiać mieszkanką traw i roślin zielnych właściwych siedliskowo na analizowanym terenie lub pozostawić do naturalnej sukcesji.

5. Odpady o kodzie 16 02 13* wytwarzane w związku z prowadzeniem prac serwisowych oraz naprawą instalacji, a także wymianą paneli, przekazywać niezwłocznie specjalistycznym firmom posiadającym stosowne uprawnienia w zakresie dalszego ich zagospodarowania.
 6. Zabezpieczyć wykopy w okresie nieprowadzenia prac, w celu uniemożliwienia uwięzienia w nich drobnych zwierząt.
- III. Określić wymagania dotyczące ochrony środowiska konieczne do uwzględnienia w dokumentacji wymaganej do wydania decyzji, o których mowa w art. 72 ust. 1 uouioś, w szczególności w projekcie zagospodarowania działki lub terenu lub projekcie architektonicznobudowlanym, w przypadku decyzji, o których mowa w art. 72 ust. 1 pkt 1, 10, 14, 18, 23, 26 i 27 uouioś:
1. W przypadku zastosowania transformatorów olejowych, w celu zabezpieczenia środowiska gruntowo-wodnego przed ewentualnym awaryjnym wyciekami oleju, pod transformatorem wykonać szczelną misę olejową o pojemności pozwalającej pomieścić całą objętość oleju znajdującego się w transformatorze.
 2. Celem wyeliminowania możliwości powstawania zjawiska oślepienia ptaków w locie, zastosować antyrefleksyjne powłoki pokrywające panele fotowoltaiczne.
 3. Wszelkie otwory w drzwiach i ścianach pomieszczeń kontenerowych stacji transformatorowych zabezpieczyć przed dostępem ptaków i nietoperzy, np. zasłonić siatką o oczkach o średnicy maksymalnie 1 cm.
 4. Wykonać dolną krawędź ogrodzenia w sposób wykluczający kaleczenie się zwierząt.
 5. W celu ochrony organizmów żywych oraz krajobrazu przed skutkami zanieczyszczenia światłem nie stosować ciągłego oświetlenia farmy w godzinach nocnych.
 6. Wykonać nasadzeń roślinności kompensacyjnej (krzewów) w związku z planowaną wycinką młodych (do 2 m wysokości) nalotów drzew lekkozasiennych, zgodnie z poniższym schematem, na działkach inwestycyjnych (gmina Sicienko). Preferować nasadzenia gatunków rodzimych. Ewentualne przycinanie krzewów będzie prowadzone poza okresem lęgowym ptaków przypadającym w terminie od 1 marca do 31 sierpnia lub w dowolnym terminie po potwierdzeniu maksymalnie na 2 dni przed przycięciem przez specjalistę przyrodnika braku aktywnych lęgów ptaków oraz rozrodu zwierząt w obrębie krzewów przeznaczonych do przycięcia.



Rysunek 1. Planowane nasadzenia krzewów zgodnie z KIP (kolor zielony).

- IV. Określić obowiązek unikania, zapobiegania, ograniczania oddziaływania przedsięwzięcia na środowisko, w tym:
1. Tymczasowe zaplecze budowy oraz miejsca składowania materiałów budowlanych lub postojów pojazdów i maszyn zorganizować na terenie utwardzonym lub posiadającym szczelną nawierzchnię, poza zasięgiem rzutu koron drzew.
 2. Używanie tylko sprawnego i sprawdzonego sprzętu w celu uniknięcia wycieku substancji ropopochodnych do środowiska gruntowo-wodnego.
 3. Wyposażenie placu budowy w sorbenty do neutralizacji substancji szkodliwych, w tym ropopochodnych.
 4. Wszystkie awaryjne zdarzenia wiążące się z zanieczyszczeniem środowiska gruntowo – wodnego substancjami ropopochodnymi usunąć natychmiast po wystąpieniu zdarzenia.
 5. Odpady wytwarzane podczas realizacji przedsięwzięcia składować w szczelnych pojemnikach i zapewnić ich sukcesywny wywóz przez firmy posiadające odpowiednie zezwolenia na ich zagospodarowanie.
 6. Na etapie budowy zapewnić pracownikom zaplecze sanitarne; przenośne toalety ze szczelnym zbiornikiem oraz zapewnić systematyczny wywóz nieczystości przez wyspecjalizowaną firmę.
 7. Teren, na którym prowadzone będą prace budowlane oraz montażowe należy uporządkować.
 8. Dla zminimalizowania zagrożenia śmiertelności dla małych zwierząt, w tym ptaków, wykaszanie roślinności prowadzić po 1 sierpnia w danym roku, rozpoczynając od centrum farmy w kierunku jej brzegów lub w dowolnym terminie po potwierdzeniu przez specjalistę ornitologa, maksymalnie na 2 dni przed rozpoczęciem koszenia, braku aktywnych lęgów ptaków.
 9. W przypadku konieczności mycia paneli fotowoltaicznych stosować metody bezwodne lub czystą wodę bez dodatku chemicznych środków czyszczących.
 10. Roślinność w granicach farmy utrzymywać bez stosowania pestycydów i nawozów sztucznych.
 11. W związku z występowaniem 2 gatunków roślin chronionych – kocanek piaskowych oraz płonnika pospolitego – w celu ochrony ich stanowisk, prace przygotowawcze oraz budowlane prowadzić pod nadzorem specjalisty botanika.
 12. Odsunąć ogrodzenie inwestycji na minimum 3 m od linii drzew.
 13. Prowadzić monitoring udatności wprowadzonych nasadzeń roślinności krzewiastej przez okres co najmniej 3 lat oraz w razie potrzeby dokonywać nasadzeń uzupełniających, w miejscach obumarłych sadzonek.

UZASADNIENIE

W dniu 04.04.2022 r., do tut. organu został złożony wniosek przez spółkę Miejskie Wodociągi i Kanalizacja w Bydgoszczy Sp. z o.o. ul. Toruńska 103, 85-817 Bydgoszcz, reprezentowaną przez pełnomocnika Pana Jerzego Łuczaka, ul. Hrubieszowska 10, 85-363 Bydgoszcz, w sprawie wydania decyzji o środowiskowych uwarunkowaniach dla przedsięwzięcia polegającego na **budowie farmy fotowoltaicznej o mocy do 2 MW na działkach nr: 476, 480, 489, 488, 485, 483 obręb Osówek**.

Wnioskodawca zgodnie z art. 74 ust. 1 ustawy z dnia 3 października 2008 r. o udostępnianiu informacji o środowisku i jego ochronie, udziale społeczeństwa w ochronie środowiska oraz o ocenach oddziaływania na środowisko (Dz. U. z 2022 r. poz. 1029 ze zm.) dołączył do ww. wniosku wymagane dokumenty. Po zapoznaniu się z nimi, organ stwierdził, że planowana inwestycja kwalifikuje się w myśl § 3 ust. 1 pkt 54 lit. b rozporządzenia Rady Ministrów z dnia 10 września 2019 r. w sprawie przedsięwzięć mogących znacząco oddziaływać na środowisko (Dz. U. z 2019 r. poz. 1839 ze zm.) do przedsięwzięć mogących potencjalnie znacząco oddziaływać na środowisko, dla którego sporządzenie raportu o oddziaływaniu na środowisko może być wymagane, ponieważ powierzchnia zajęta pod elektrownię wraz z infrastrukturą towarzyszącą będzie wynosiła do 4 ha.

Zgodnie z art. 74 ust. 3a uouioś „Stroną postępowania w sprawie wydania decyzji o środowiskowych uwarunkowaniach jest wnioskodawca oraz podmiot, któremu przysługuje prawo rzeczowe do nieruchomości znajdującej się w obszarze, na który będzie oddziaływać przedsięwzięcie w wariantcie zaproponowanym przez wnioskodawcę, z zastrzeżeniem art. 81 ust. 1. Przez obszar ten rozumie się:

- 1) przewidywany teren, na którym będzie realizowane przedsięwzięcie, oraz obszar znajdujący się w odległości 100 m od granic tego terenu;
- 2) działki, na których w wyniku realizacji, eksploatacji lub użytkowania przedsięwzięcia zostałyby przekroczone standardy jakości środowiska, lub
- 3) działki znajdujące się w zasięgu znaczącego oddziaływania przedsięwzięcia, które może wprowadzić ograniczenia w zagospodarowaniu nieruchomości, zgodnie z jej aktualnym przeznaczeniem.

W przedmiotowym postępowaniu zastosowanie ma art. 74 ust. 3 uouioś tj. „Jeżeli liczba stron postępowania w sprawie wydania decyzji o środowiskowych uwarunkowaniach lub innego postępowania dotyczącego tej decyzji przekracza 10, stosuje się art. 49 Kodeksu postępowania administracyjnego”.

Zgodnie z art. 49 Kpa, zawiadomienie stron o decyzjach i innych czynnościach organu administracji publicznej może nastąpić w formie publicznego obwieszczenia, w innej formie publicznego ogłoszenia zwyczajowo przyjętej w danej miejscowości lub przez udostępnienie pisma w Biuletynie Informacji Publicznej na stronie podmiotowej właściwego organu administracji publicznej. Zawiadomienie uważa się za dokonane po upływie czternastu dni od dnia, w którym nastąpiło publiczne obwieszczenie, inne publiczne ogłoszenie lub udostępnienie pisma w Biuletynie Informacji Publicznej.

W związku z powyższym tut. organ obwieszczeniem z dnia 14.04.2022 r., znak: POŚ.6220.5.2022.WP, zawiadomił strony o wszczęciu przedmiotowego postępowania administracyjnego.

Podstawą prawną do wydania decyzji o środowiskowych uwarunkowaniach jest art. 71 ust. 2 pkt 2 uouioś, w myśl którego uzyskanie decyzji o środowiskowych uwarunkowaniach jest wymagane dla planowanych przedsięwzięć mogących potencjalnie znacząco oddziaływać na środowisko.

Zgodnie z art. 75 ust. 1 pkt 4 w/w ustawy organem właściwym do wydania wnioskowanej decyzji jest wójt.

Zgodnie z art. 63 ust. 1 ww. ustawy obowiązek przeprowadzenia oceny oddziaływania na środowisko dla planowanego przedsięwzięcia mogącego potencjalnie znacząco oddziaływać na środowisko stwierdza w drodze postanowienia organ właściwy do wydania decyzji. Stosownie zaś do art. 64 ust. 1 ww. ustawy postanowienie, o którym mowa wyżej, wydaje się po zasięgnięciu opinii Regionalnego Dyrektora Ochrony Środowiska w Bydgoszczy, Państwowego Powiatowego Inspektora Sanitarnego w Bydgoszczy oraz Dyrektora Zarządu Zlewni w Chojnicach Państwowego Gospodarstwa Wodnego Wody Polskie.

W tym celu pismem z dnia 14.04.2022 r., znak: POŚ.6220.5.2022.WP, organ wystąpił do ww. instytucji o wydanie opinii co do potrzeby przeprowadzenia oceny oddziaływania na środowisko dla przedmiotowego przedsięwzięcia.

Państwowy Powiatowy Inspektor Sanitarny w Bydgoszczy, pismem z dnia 25.04.2022 r. znak: NNZ.9022.2.47.2022 wyraził opinię, że dla powyżej inwestycji nie istnieje konieczność przeprowadzenia oceny oddziaływania przedsięwzięcia na środowisko.

Dyrektor Zarządu Zlewni w Chojnicach Państwowego Gospodarstwa Wodnego Wody Polskie pismem z dnia 28.04.2022r., znak: GD.ZZŚ.1.435.118.2022.AK, wyraził opinię, że nie ma potrzeby przeprowadzania oceny oddziaływania na środowisko dla przedmiotowej inwestycji. Ponadto wskazał na konieczność określenia w decyzji o środowiskowych uwarunkowaniach warunków lub wymagań, o których mowa w art. 82 ust. 1 pkt 1 lit. b lub c, lub nałożenia obowiązku działań, o których mowa w art. 82 ust. 1 pkt 2 lit. b uouioś.

Regionalny Dyrektor Ochrony Środowiska w Bydgoszczy postanowieniem z dnia 14.06.2022 r., znak: WOO.4220.412.2022.HN.4, wyraził opinię, że nie istnieje konieczność przeprowadzenia oceny oddziaływania na środowisko, jednocześnie wskazał na konieczność określenia w decyzji o środowiskowych

uwarunkowaniach istotnych warunków korzystania ze środowiska w fazie realizacji i eksploatacji lub użytkowania przedsięwzięcia, ze szczególnym uwzględnieniem konieczności ochrony cennych wartości przyrodniczych, zasobów naturalnych i zabytków oraz ograniczenia uciążliwości dla terenów sąsiednich – zgodnie z art. 64 ust. 3a uouioś.

Zgodnie z art. 10 § 1 oraz art. 49 Kpa, przed wydaniem niniejszej decyzji, tut. organ obwieszczeniem z dnia 20.06.2022 r. znak: POŚ.6220.5.2022.WP, zawiadomił strony postępowania o możliwości zapoznania się z zebranymi materiałami i dowodami, podając miejsce i termin zapoznania się z aktami sprawy. W trakcie postępowania żadna ze stron nie wniosła uwag i wniosków.

Po szczegółowym przeanalizowaniu całego materiału dowodowego oraz otrzymanych opinii i postanowienia ww. organów ustalono, co następuje:

Dla terenu, na którym planowane jest zamierzenie obowiązują ustalenia miejscowego planu zagospodarowania przestrzennego, zatwierdzonego uchwałą nr VI/26/07 Rady Gminy Sicienko z dnia 21 marca 2007 r. (Dz. Urz. Woj. Kuj.-Pom. z 2007 r., Nr 59, poz. 950). Jest to teren oznaczony w planie symbolem J 44 WZ/EKx, dla którego ustalono przeznaczenie: „infiltracyjne ujęcie wody dla potrzeb komunalnych, związanych bezpośrednio z ujęciem powierzchniowym na rzece Brdzie na Czyżkówku w Bydgoszczy w tym obiektów i ciągów technologicznych obejmujących stawy infiltracyjne, rowy, dojazdy, sieci i urządzenia przesyłu wody z zasilaniem w energię elektryczną, wał ochronny z ogrodzeniem (na powierzchni ograniczonej do 41,9806 ha) oraz teren lasu ochronnego (powstałego w wyniku realizacji ww. elementów zagospodarowania ujęcia)”.

Zamierzenie polega na budowie elektrowni fotowoltaicznej o mocy do 2 MW na działkach nr: 476, 480, 489, 488, 485, 483 obręb Osowiec, gmina Sicienko, powiat bydgoski, o małej gęstości zaludnienia.

Przedmiotowa inwestycja realizowana będzie w całości w granicach gruntów leśnych (LS). Dyrektor Regionalnej Dyrekcji Lasów Państwowych w Toruniu wydał decyzję nr 181/LP/03 z dnia 9 listopada 2003 r., znak: ZZ-2124-34/03, zezwalającą na trwałe wyłączenie z produkcji 35,2341 ha gruntów leśnych ochronnych, o typie siedliskowym bór świeży (Bśw) i bór mieszany (BMśw) będących własnością Skarbu Państwa w zarządzie Nadleśnictwa Żołędowo, wchodzących w skład oddziałów leśnych: 436, 437, 448, 449, 450, 451, 455, 456 tego Nadleśnictwa, stanowiących po wydzieleniu geodezyjnym działki nr: 473, 473, 475, 476, 477, 478, 479, 480, 481, 482, 483, 484, 485, 486, 487, 488, 489, 490, 491 położone w obrębie ewidencyjnym Osowiec, gmina Sicienko, powiat bydgoski, woj. kujawsko-pomorskie.

W związku z powyższym, działki objęte wnioskiem są trwałe wyłączone z produkcji gruntów leśnych ochronnych.

W skład instalacji będą wchodziły następujące elementy:

- panele fotowoltaiczne,
- drogi wewnętrzne,
- infrastruktura naziemna i podziemna,
- linie kablowe energetyczno-światłowodowe,
- przyłącza elektroenergetyczne,
- konstrukcje balastowe służące do montażu paneli fotowoltaicznych na dachu budynku,
- stacje transformatorowe,
- konwertery,
- magazyn energii,
- monitoring,
- inne niezbędne elementy infrastruktury związane z budową i eksploatacją parku ogniw.

Część paneli zostanie zamontowana na dachach budynków zlokalizowanych na terenie Stacji Uzdatniania Wód Czyżkówko.

Inwestycja związana z budową farmy fotowoltaicznej na terenie stawów infiltracyjnych realizowana będzie na potrzeby własne stacji uzdatniania wody. Pobór i uzdatnianie wody są procesami bardzo energochłonnymi. Przedmiotowe zadanie ma na celu obniżenie kosztów ponoszonych w związku z dużym zużyciem ilości energii elektrycznej oraz poprawę efektywności energetycznej obiektów.

Na potrzeby stawów infiltracyjnych pracują pompy głębinowe o łącznej mocy 740 kW. Dodatkowo na stacji uzdatniania wody zainstalowane są pompy o mocy prawie 3 MW co łącznie z mocą pomp zainstalowanych na stawach daje wartość około 3,7 MW. Moc planowanej farmy fotowoltaicznej wynosić będzie 2 MW.

Średnioroczne zapotrzebowanie na energię elektryczną na potrzeby stawów infiltracyjnych wynosi 45900 MWh, natomiast na potrzeby procesów uzdatniania wody 3060 MWh. Przewidywana wielkość produkcji energii elektrycznej z planowanej farmy fotowoltaicznej wyniesie 1160 MWh/rok. Z powyższych obliczeń wynika, że roczna ilość wyprodukowanej energii stanowi niecałe 20% zapotrzebowania.

W ramach robót inwestycyjnych planuje się następujące działania:

- budowę tymczasowych dróg wewnętrznych, obiekty wymagane będą tylko na etapie realizacji zamierzenia oraz podczas ewentualnej likwidacji,
- budowę konstrukcji ramowej podtrzymującej ogniwa fotowoltaiczne,
- montaż konstrukcji balastowych służących do montażu paneli fotowoltaicznych na dachu budynku,
- budowę placów montażowych (etap realizacji i likwidacji) i postojowych (etap realizacji, eksploatacji, likwidacji),
- instalację niezbędnej infrastruktury energoelektronicznej regulującej i przetwarzającej wyprodukowaną energię elektryczną,
- montaż ogniw fotowoltaicznych wraz z wymaganim oprzyrządowaniem,
- budowę instalacji elektrycznej wraz z instalacją sterującą i monitorującą pracę elektrowni,
- uruchomienie elektrowni fotowoltaicznej.

Obecnie Inwestor nie posiada jeszcze wydanych warunków przyłączenia do sieci operatora elektroenergetycznego, nie został więc określony punkt przyłączenia farmy. Wnioskodawca planuje przyłączyć przedmiotową farmę fotowoltaiczną do napowietrznej linii średniego napięcia (SN) lokalnego operatora energetycznego.

Zamierzenie nie wiąże się ze zniszczeniem lub naruszeniem terenów podmokłych, bagiennych i torfowiskowych. Jednocześnie na podstawie analizy przedłożonej dokumentacji nie stwierdza się negatywnego wpływu w zakresie zachowania różnorodności biologicznej.

Odnośnie ryzyka wystąpienia poważnej awarii, należy zaznaczyć, że przedsięwzięcie nie należy do kategorii zakładu o zwiększonym bądź dużym ryzyku pojawienia się awarii przemysłowej, w myśl rozporządzenia Ministra Rozwoju z dnia 29 stycznia 2016 r. w sprawie rodzajów i ilości znajdujących się w zakładzie substancji niebezpiecznych, decydujących o zaliczeniu zakładu do zakładu o zwiększonym lub dużym ryzyku wystąpienia poważnej awarii przemysłowej (Dz. U. z 2016 r., poz. 138). W ramach realizacji przedmiotowej inwestycji nie będą prowadzone prace rozbiórkowe.

Faza budowy, z punktu widzenia ochrony powietrza, związana jest z emisją niezorganizowaną spalin z silników pojazdów i maszyn roboczych. W trakcie realizacji przedsięwzięcia emisja zanieczyszczeń będzie miała charakter czasowy i lokalny. Budowa oraz eksploatacja elektrowni fotowoltaicznej wraz z niezbędną infrastrukturą towarzyszącą, wiąże się z wytworzeniem nieznacznej ilości odpadów.

Na terenie projektowanego zadania nie występują obszary wodno-błotne, inne obszary o płytkim zaleganiu wód podziemnych, w tym siedliska łąkowe oraz ujścia rzek, obszary wybrzeży i środowisko morskie, górskie lub leśne, obszary wymagające specjalnej ochrony ze względu na występowanie gatunków roślin, grzybów i zwierząt lub ich siedlisk lub siedlisk przyrodniczych objętych ochroną, w tym obszary Natura 2000, oraz pozostałe formy ochrony przyrody, a także obszary o krajobrazie mającym znaczenie

historyczne, kulturowe lub archeologiczne, przylegające do jezior, uzdrowiska i obszary ochrony uzdrowiskowej.

Przedsięwzięcie związane będzie z niewielką emisją gazów cieplarnianych do atmosfery. Ponadto, produkcja energii z odnawialnych źródeł energii przyczyni się do oszczędności w zapotrzebowaniu na energię wytwarzaną przez konwencjonalne źródła, co powoduje korzystne skutki środowiskowe w skali lokalnej (spadek zanieczyszczenia powietrza) oraz globalnej (ograniczenie klimatycznych i pochodnych skutków efektu cieplarnianego). Dodatkowo podkreślić należy, iż przedmiotowe zadanie zlokalizowane zostanie poza terenami osuwisk oraz zagrożonymi podtopieniami. W związku z powyższym, nie przewiduje się ekstremalnych sytuacji klimatycznych w obrębie analizowanego zamierzenia.

Omawiane zamierzenie jest usytuowane w całości w granicach strefy ochrony bezpośredniej oraz pośredniej infiltracyjnego ujęcia wód Czyżkówko. Na terenie ochrony bezpośredniej oraz pośredniej obowiązuje szereg zakazów wynikających z rozporządzenia nr 1/2010 Dyrektora Regionalnego Zarządu Gospodarki Wodnej w Gdańsku z dnia 18 stycznia 2010 r. w sprawie ustanowienia strefy ochronnej infiltracyjnego ujęcia wód pitnych „CZYŻKÓWKO” dla Bydgoszczy (Dz. Urz. Woj. Kuj.-Pom. z 2010 r., Nr 20, poz. 238), w tym m.in. zakaz użytkowania gruntów na cele nie związane z eksploatacją ujęcia. Z przedstawionej w piśmie z dnia 18 maja 2022 r. (data wpływu: 19 maja 2022 r.) analizy wynika, że przedmiotowe przedsięwzięcie w zakresie przedstawionym w KIP nie będzie kolidowało z zakazami zarówno dla strefy bezpośredniej i pośredniej.

Instalacja usytuowana będzie na obszarze Głównego Zbiornika Wód Podziemnych nr 140 „Subzbiornik Bydgoszcz”.

Przedsięwzięcie zlokalizowane zostanie w obszarze dorzecza Wisły, zgodnie z rozporządzeniem Rady Ministrów z dnia 18 października 2016 r. w sprawie Planu gospodarowania wodami na obszarze dorzecza Wisły (Dz. U. z 2016 r., poz. 1911 t.j.).

Zadanie znajduje się w obszarze jednolitej części wód podziemnych oznaczonym europejskim kodem PLGW200044, zaliczonym do regionu wodnego Dolnej Wisły. Zgodnie z ww. rozporządzeniem stan ilościowy i chemiczny tej JCWPd oceniono jako dobry. Rozpatrywana jednolita część wód podziemnych nie jest zagrożona ryzykiem nieosiągnięcia celów środowiskowych, tj. utrzymania co najmniej dobrego stanu ilościowego i chemicznego wód podziemnych.

Inwestycja znajduje się w obszarze jednolitej części wód powierzchniowych oznaczonym europejskim PLRW200020292999 – „Brda od wypływu ze zb. Smukała do ujścia”, zaliczonym do regionu wodnego Dolnej Wisły. Zgodnie z rozporządzeniem Rady Ministrów z dnia 18 października 2016 r. w sprawie Planu gospodarowania wodami na obszarze dorzecza Wisły, ta JCWP posiada status silnie zmienionej części wód, której potencjał oceniono jako zły. Rozpatrywana jednolita część wód powierzchniowych jest zagrożona ryzykiem nieosiągnięcia celów środowiskowych, tj. osiągnięcia co najmniej dobrego potencjału ekologicznego i możliwości organizmów wodnych na odcinku ciekłu istotnego - Brda od ujścia do Zbiornika Smykała oraz co najmniej dobrego stanu chemicznego wód powierzchniowych.

Z uwagi na rodzaj, zakres i lokalizację przedsięwzięcia stwierdza się, że przy zastosowaniu rozwiązań opisanych w Kip, jego realizacja i eksploatacja nie wpływa na ryzyko nieosiągnięcia celów środowiskowych zawartych w ww. Planie gospodarowania wodami na obszarze dorzecza Wisły.

W celu ograniczenia negatywnego oddziaływania zamierzenia na środowisko gruntowo-wodne w trakcie realizacji inwestycji, prace przeprowadzone będą w oparciu o sprzęt sprawny technicznie, dopuszczony do eksploatacji i posiadający aktualne przeglądy techniczne. Dodatkowo zaplecze budowy zostanie wyposażone w sorbenty pochłaniające substancje ropopochodne. Ścieki socjalno-bytowe należy gromadzić się w szczelnych zbiornikach bezodpływowych, systematycznie opróżnianych przez specjalistyczną firmę.

Tymczasowe zaplecze budowy oraz miejsca składowania materiałów budowlanych lub postoju pojazdów i maszyn zostaną zorganizowane na terenie utwardzonym lub posiadającym szczelną

nawierzchnię. Ponadto, w celu ochrony zadrzewień przed uszkodzeniami, zaplecze należy lokalizować poza zasięgiem rzutu koron drzew.

Wytwarzane odpady będą zagospodarowane zgodnie z wymogami ustawy z dnia 14 grudnia 2012 r. o odpadach (Dz. U. z 2022 r., poz. 699 t.j.).

Odpady o kodzie 16 02 13* wytwarzane w związku z prowadzeniem prac serwisowych oraz naprawą instalacji, a także wymianą paneli należy niezwłocznie przekazywać specjalistycznym firmom posiadającym stosowne uprawnienia w zakresie dalszego ich zagospodarowania.

W trakcie prowadzenia prac realizacyjnych przewiduje się wzrost emisji hałasu oraz zanieczyszczeń do powietrza atmosferycznego, związanych z pracą sprzętu budowlanego i transportem materiałów. Sprzęt budowlany będzie pracował wyłącznie w porze dziennej, w godzinach między 6:00 a 22:00, co przyczyni się do zminimalizowania uciążliwości związanych z etapem realizacji przedsięwzięcia.

W celu ograniczenia negatywnego oddziaływania zamierzenia na środowisko gruntowo-wodne, w przypadku montażu transformatora olejowego, stacja transformatorowa zostanie dodatkowo zabezpieczona, np. poprzez wyposażenie jej w szczelną misę olejową o pojemności pozwalającej pomieścić całą objętość oleju znajdującego się w transformatorze.

W okresie eksploatacji nie przewiduje się zużycia i wykorzystywania surowców oraz materiałów mających negatywny wpływ na środowisko naturalne. Z uwagi na bezobsługowy charakter farmy fotowoltaicznej, w ramach jej eksploatacji nie przewiduje się pobierania wody i odprowadzania ścieków. W celu oczyszczenia powierzchni paneli Inwestor planuje użyć wody czystej, bez dodatku detergentów. Wody roztopowe i opadowe z powierzchni ogniw będą w naturalny sposób spływały do gruntu.

Eksploatacja projektowanej instalacji fotowoltaicznej nie będzie powodowała hałasu oraz emisji zanieczyszczeń do powietrza atmosferycznego.

Na podstawie przeprowadzonej analizy zgromadzonej dokumentacji, biorąc pod uwagę charakter zamierzenia, nie przewiduje się wpływu przedsięwzięcia na zwiększenie zanieczyszczenia wód powierzchniowych i podziemnych oraz gleby.

Z przeprowadzonej analizy oddziaływania w zakresie generowania pola elektromagnetycznego wynika, iż nie będzie ono stanowić zagrożenia dla środowiska w tym zakresie. W pobliżu zadania nie są planowane do realizacji inne przedsięwzięcia o podobnym charakterze, dlatego nie przewiduje się wystąpienia oddziaływań skumulowanych.

Planowane przedsięwzięcie będzie zlokalizowane poza obszarami chronionymi w myśl ustawy z dnia 16 kwietnia 2004 r. o ochronie przyrody (Dz. U. z 2022 r., poz. 916 t.j.), w tym poza wyznaczonymi, mającymi znaczenie dla Wspólnoty i projektowanymi przekazanymi do Komisji Europejskiej obszarami Natura 2000.

Obszar posadowienia paneli fotowoltaicznych położony jest pośród drzewostanów, w strefie ochronnej infiltracyjnego ujęcia wód pitnych „Czyżkówko” dla Bydgoszczy. Teren ten podlega naturalnej sukcesji leśnej, porośnięty jest częściowo nalotami drzew lekkonasiennych, które podlegać będą wycince.

W związku z tym, Inwestor zadeklarował się wykonać nasadzenia kompensacyjne w formie liniowej, wzdłuż ogrodzenia, na działkach inwestycyjnych (gmina Sicienko). Do nasadzeń preferowane będą sadzonki rodzimych gatunków krzewów. Stan nasadzeń kompensacyjnych należy monitorować przez okres minimum 3 lat oraz, w razie potrzeby, wykonać uzupełnienia w miejscach obumarłych sadzonek.

W związku z bliskością drzewostanu, zwrócono uwagę na potrzebę odsunięcia zamierzenia na minimum 3 m od linii drzew. Należy także zabezpieczyć drzewa pozostające w strefie oddziaływania inwestycji, które nie podlegają wycince.

W wyniku przeprowadzonej inwentaryzacji przyrodniczej stwierdzono występowanie dwóch gatunków chronionych – kocanek piaskowych *Helichrysum arenarium* oraz płonnika pospolitego *Politrychum commune*. W związku z tym, zalecono prowadzenie prac związanych z montażem elementów infrastruktury pod nadzorem specjalisty botanika, w celu jak najmniejszej ingerencji w stwierdzone stanowiska roślin chronionych.

Z uwagi na potencjalne występowanie na tym obszarze ptaków związanych z terenami otwartymi oraz leśnymi, zalecono prowadzenie prac budowlanych, w tym przygotowawczych, poza okresem lęgowym, trwającym od 1 marca do 31 sierpnia, lub w dowolnym terminie po potwierdzeniu przez specjalistę przyrodnika, maksymalnie na 2 dni przed zajęciem terenu, braku rozrodu dziko występujących zwierząt, w tym braku aktywnych lęgów ptaków.

Dodatkowo, aby wyeliminować ryzyko zabijania małych zwierząt, migrujących przez tereny inwestycyjne, niezbędne jest kontrolowanie wykopów każdorazowo przed podjęciem prac w ich obrębie.

Celem ograniczenia potencjalnych zagrożeń względem zwierząt, przewidziano zastosowanie paneli zabezpieczonych powłoką antyrefleksyjną i wprowadzenie ogrodzenia z wolną przestrzenią pomiędzy gruntem a dolną krawędzią konstrukcji ogrodzenia.

Ograniczenia dotyczące oświetlenia farmy fotowoltaicznej mają na celu zminimalizowanie zanieczyszczenia światłem oraz oddziaływania na zwierzęta, w szczególności nietoperze.

Wskazano na konieczność nie stosowania środków ochrony roślin (herbicydy, pestycydy) oraz nawozów sztucznych na terenie przedmiotowej farmy.

Na podstawie przeprowadzonej analizy przedłożonej dokumentacji, w tym KIP ustalono, że realizacja i eksploatacja przedmiotowej farmy fotowoltaicznej nie będzie skutkować niekorzystnym wpływem na środowisko przyrodnicze i krajobraz, a przyjęte działania minimalizujące wyeliminują zidentyfikowane zagrożenia względem stwierdzonych elementów środowiska przyrodniczego.

Jednocześnie informuję, że w przypadku jeśli skutkiem robót budowlanych bądź innych prac związanych z realizacją zamierzenia będzie podjęcie czynności objętych zakazami względem gatunków chronionych zwierząt, wynikającymi z art. 52 ustawy o ochronie przyrody, np. niszczenie ich siedlisk lub ostoi, będących obszarem rozrodu, wychowu młodych, odpoczynku, migracji lub żerowania, jak również niszczenie, usuwanie lub uszkodzenie gniazd, Inwestor lub Wykonawca są zobowiązani do uzyskania zgody na wykonania czynności podlegających zakazom na zasadach określonych w art. 56 tej ustawy.

Przedsięwzięcie, ze względu na swój lokalny zasięg, nie wiąże się z oddziaływaniem transgranicznym. Uznano, iż zastosowanie zaproponowanych w przedłożonej KIP wraz z uzupełnieniem rozwiązań technicznych, technologicznych i organizacyjnych, zapewni ochronę środowiska przed negatywnym oddziaływaniem zamierzenia, zarówno na etapie jego realizacji, jak i eksploatacji.

W związku z powyższym, biorąc pod uwagę powyższe oraz wobec jednolitego stanowiska wszystkich trzech organów o braku konieczności sporządzenia oceny oddziaływania na środowisko i mając na względzie spełnienie wymogów w zakresie ochrony środowiska, orzeczono jak w sentencji.

Pouczenie

Od niniejszej decyzji służy stronom odwołanie do Samorządowego Kolegium Odwoławczego w Bydgoszczy za moim pośrednictwem w terminie 14 dni od jej doręczenia.

Zgodnie z art. 49 ustawy Kodeks postępowania administracyjnego, niniejszą decyzję uznaje się za doręczoną po upływie 14 dni od dnia publicznego ogłoszenia.

W trakcie biegu terminu do wniesienia odwołania strona może zrzec się prawa do wniesienia odwołania wobec Wójta Gminy Sicienko. Jeżeli wszystkie strony postępowania zrzekną się prawa do wniesienia odwołania decyzja staje się ostateczna i prawomocna z dniem doręczenia Wójtowi Gminy Sicienko oświadczenia o zrzeczeniu się prawa do wniesienia odwołania przez ostatnią ze stron postępowania.

Z up. Wójta
Karol Czerkowski
Zastępca Wójta

Załącznik:

1. Charakterystyka przedsięwzięcia
2. Lokalizacja przedsięwzięcia

Otrzymują:

1. Pan Jerzy Łuczak, ul. Hrubieszowska 10, 85-363 Bydgoszcz, pełnomocnik MWiK w Bydgoszczy Sp. z o.o.
2. Strony postępowania w formie obwieszczenia zgodnie z art. 49 Kpa
3. A/a

Do wiadomości:

1. Regionalny Dyrektor Ochrony Środowiska w Bydgoszczy ul. Dworcowa 81, 85-009 Bydgoszcz,
2. Państwowy Powiatowy Inspektor Sanitarny w Bydgoszczy ul. Kościuszki 27, 85-079 Bydgoszcz,
3. Dyrektor Zarządu Zlewni w Chojnicach Państwowego Gospodarstwa Wodnego ul. Łużycka 1A, 89-600 Chojnice,
4. Starosta Bydgoski ul. Konarskiego 1-3, 85-066 Bydgoszcz,
5. Marszałek Województwa Kujawsko-Pomorskiego Plac Teatralny 2, 87-100 Toruń

**Załącznik nr 1 do decyzji
Wójta Gminy Sicienko
POŚ.6220.5.2022.WP
z dnia 22.08.2022 r.**

CHARAKTERYSTYKA PRZEDSIĘWZIĘCIA

(sporządzona na podstawie załączonej do wniosku o wydanie decyzji o środowiskowych uwarunkowaniach karty informacyjnej przedsięwzięcia).

Charakterystyka planowanego przedsięwzięcia zgodnie z art. 84 ust. 2 ustawy z dnia 3 października 2008 r. o udostępnianiu informacji o środowisku i jego ochronie, udziale społeczeństwa w ochronie środowiska oraz o ocenach oddziaływania na środowisko (Dz. U. z 2022 r. poz. 1029 ze zm.).

Zamierzenie polega na budowie elektrowni fotowoltaicznej o mocy do 2 MW na działkach nr: 476, 480, 489, 488, 485, 483 obręb Osówek, gmina Sicienko, powiat bydgoski.

W skład instalacji będą wchodziły następujące elementy:

- panele fotowoltaiczne,
- drogi wewnętrzne,
- infrastruktura naziemna i podziemna,
- linie kablowe energetyczno-światłowodowe,
- przyłącza elektroenergetyczne,
- konstrukcje balastowe służące do montażu paneli fotowoltaicznych na dachu budynku,
- stacje transformatorowe,
- konwertery,
- magazyn energii,
- monitoring,
- inne niezbędne elementy infrastruktury związane z budową i eksploatacją parku ogniw.

Część paneli zostanie zamontowana na dachach budynków zlokalizowanych na terenie Stacji Uzdatniania Wód Czyżkówko.

Investycja związana z budową farmy fotowoltaicznej na terenie stawów infiltracyjnych realizowana będzie na potrzeby własne stacji uzdatniania wody. Pobór i uzdatnianie wody są procesami bardzo energochłonnymi. Przedmiotowe zadanie ma na celu obniżenie kosztów ponoszonych w związku z dużym zużyciem ilości energii elektrycznej oraz poprawę efektywności energetycznej obiektów.

Na potrzeby stawów infiltracyjnych pracują pompy głębinowe o łącznej mocy 740 kW. Dodatkowo na stacji uzdatniania wody zainstalowane są pompy o mocy prawie 3 MW co łącznie z mocą pomp zainstalowanych na stawach daje wartość około 3,7 MW. Moc planowanej farmy fotowoltaicznej wynosić będzie 2 MW.

Zamierzenie nie wiąże się ze zniszczeniem lub naruszeniem terenów podmokłych, bagiennych i torfowiskowych. Jednocześnie na podstawie analizy przedłożonej dokumentacji nie stwierdza się negatywnego wpływu w zakresie zachowania różnorodności biologicznej.

Na terenie projektowanego zadania nie występują obszary wodno-błotne, inne obszary o płytkim zaleganiu wód podziemnych, w tym siedliska łąkowe oraz ujścia rzek, obszary wybrzeży

i środowisko morskie, górskie lub leśne, obszary wymagające specjalnej ochrony ze względu na występowanie gatunków roślin, grzybów i zwierząt lub ich siedlisk lub siedlisk przyrodniczych objętych ochroną, w tym obszary Natura 2000, oraz pozostałe formy ochrony przyrody, a także obszary o krajobrazie mającym znaczenie historyczne, kulturowe lub archeologiczne, przylegające do jezior, uzdrowiska i obszary ochrony uzdrowiskowej.

Omawiane zamierzenie jest usytuowane w całości w granicach strefy ochrony bezpośredniej oraz pośredniej infiltracyjnego ujęcia wód Czyżkówko.

Instalacja usytuowana będzie na obszarze Głównego Zbiornika Wód Podziemnych nr 140 „Subzbiornik Bydgoszcz”.

Przedsięwzięcie zlokalizowane zostanie w obszarze dorzecza Wisły.

Zadanie znajduje się w obszarze jednolitej części wód podziemnych oznaczonym europejskim kodem PLGW200044, zaliczonym do regionu wodnego Dolnej Wisły.

Planowane przedsięwzięcie będzie zlokalizowane poza obszarami chronionymi w myśl ustawy z dnia 16 kwietnia 2004 r. o ochronie przyrody (Dz. U. z 2022 r., poz. 916 t.j.), w tym poza wyznaczonymi, mającymi znaczenie dla Wspólnoty i projektowanymi przekazanymi do Komisji Europejskiej obszarami Natura 2000.

Z up. Wójta
Karol Czatkowski
Zastępca Wójta

Załącznik nr 2 do decyzji
Wójta Gminy Sicienko
POŚ.6220.5.2022.WP
z dnia 22.08.2022 r.

Zm. Wójta
Karol Czerkawski
Zastępca Wójta



Przewidywany teren, na którym będzie realizowane przedsięwzięcie

Obszar znajdujący się w odległości 100m od granic tego terenu

