

projekt

**UCHWAŁA NR X/...../07  
RADY GMINY SICIENKO  
z dnia 25 lipca 2007 r.**

**w sprawie zatwierdzenia Planu Rozwoju Miejscowości Strzelewo**

Na podstawie art. 18 ust. 1 ustawy z dnia 8 marca 1990 roku o samorządzie gminnym (Dz. U. z 2001 roku Nr 142, poz. 1591, z 2002 roku Nr 23, poz. 220, Nr 62, poz. 558, Nr 113, poz. 984, Nr 153, poz. 1271, Nr 214, poz. 1806, z 2003 roku Nr 80, poz. 717, Nr 162, poz. 1568, z 2004 roku Nr 116, poz. 1203, z 2005 roku Nr 172, poz. 1441 z 2006 roku Nr 17, poz. 128 Nr 181, poz. 1337, z 2007 r. Nr 48, poz. 327) uchwała się co następuje:

**§ 1.** Zatwierdzić Plan Rozwoju Miejscowości Strzelewo stanowiący załącznik do niniejszej uchwały.

**§ 2.** Wykonanie uchwały powierza się Wójtowi Gminy.

**§ 3. 1.** Uchwała wchodzi w życie z dniem podjęcia.

2. Uchwałę ogłasza się w sposób miejscowo przyjęty tj. poprzez wywieszenie na tablicy ogłoszeń.

  
RADCA PRAWNY  
Magdalena Kłuska

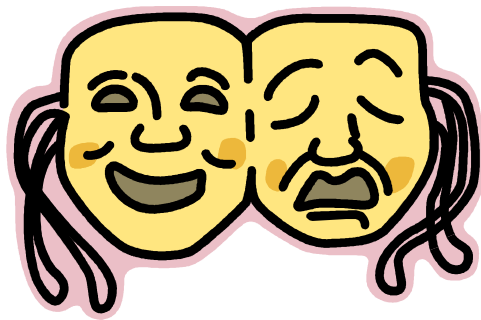
## UZASADNIENIE

Plan Rozwoju Miejscowości Strzelewo opracowany została w celu wykorzystania w pełni istniejącego potencjału i szans rozwojowych, a zarazem dostępu do środków pomocowych, funduszy strukturalnych, w tym Sektorowego Programu Operacyjnego „Restrukturyzacja i modernizacja sektora żywnościowego oraz rozwoju obszarów wiejskich” działanie: Odnowa wsi oraz zachowanie i ochrona dziedzictwa kulturowego”.

Realizacja Planu Rozwoju Miejscowości Strzelewo w głównej mierze jest uzależniona od mobilizacji lokalnej społeczności i jej zaangażowania w podejmowaniu wspólnych przedsięwzięć na rzecz poprawy warunków i jakości życia w swojej miejscowości.

Załącznik Nr 1 do Uchwały  
Nr XI/.../07  
Rady Gminy Sienko  
z dnia 25.07.2007r.

# PLAN ROZWOJU MIEJSCOWOŚCI STRZELEWO



**STRZELEWO; LIPIEC 2007**

## **I.1. Charakterystyka miejscowości Strzelewo**

Strzelewo jest jednym z dwudziestu sołectw gminy Sicienko, położonej w północno-zachodniej części województwa kujawsko-pomorskiego, w powiecie bydgoskim.

Sołectwo tworzą wieś Strzelewo i osady Janin i Kamieniec, które znajdują się w niedalekiej odległości od siebie. Są to obszary typowo popegeerowskie. Łączna powierzchnia gruntów Sołectwa wynosi 1822ha. Użytki rolne stanowią 1502 ha, lasy 162 ha natomiast grunty przeznaczone na inwestycje to 17,7 ha. Obecnie teren sołectwa zamieszkuje 648 osób, z czego w Strzelewie 483 osoby. Funkcjonuje tu 190 gospodarstw domowych.

Miejscowość Strzelewo posiada dobrą infrastrukturę techniczną. Dostarczane są podstawowe media, jak wodociąg, kanalizacja, telefonizacja. W 2005 r. wybudowano tu kolektor kanalizacji ciśnieniowej.

Strzelewo leży na starym szlaku drogowym łączącym Piłę z Nakłem i Bydgoszczą, przy drodze krajowej nr 10 Warszawa-Szczecin. Prowadzi tu także droga powiatowa Ugoda-Strzelewo. Obszar ten stanowi również granicę dwóch historycznych krain: Kujaw i Krajny. Jeszcze do roku 1975 sołectwo Strzelewo przynależało administracyjnie do Krajny jako część gminy Ślesin. Po reformie administracyjnej z lat 1970-1975, w wyniku likwidacji gminy Ślesin, Strzelewo zostało włączone do gminy Sicienko i pozostaje w niej do dziś.

Jednym z obiektów przypominających historyczną przeszłość Strzelewa jest neogotycki pałac wzniesiony w 1868 r., rozbudowany w 1910 r., a w latach 1968-1969 przebudowany. Obecnie stanowi on własność Fundacji Katolickiego Uniwersytetu Lubelskiego im. Anieli hrabiny Potulickiej. Mieszczą się w nim biura Gospodarstwa Rolnego „Strzelewo”. Budynek otacza park z XIX w., który porastają kasztanowce białe, klony zwyczajne, buki pospolite, robinie akacjowe. Uwagę przyciąga rozłożysty buk czerwony o obwodzie w pierśnicy 388 cm. Pozostałości parków dworskich znajdują się także w Kamieńcu i Janinie.

W Strzelewie, w lesie administrowanym przez Leśnictwo Kruszyn z siedzibą w Zielonczynie, rośnie dwustuletni dąb o obwodzie w pierśnicy 340 cm, który znajduje się w rejestrze zabytków przyrody.

Na terenie sołectwa działają 4 przedsiębiorstwa handlowe i 2 firmy usługowe.

W Strzelewie funkcjonuje szkoła podstawowa. W 1969 r. powstała tu jednostka Ochotniczej Straży Pożarnej. Obecnie działa w niej 18 strażaków.

Najstarsze odnalezione informacje dotyczące Strzelewa sięgają 1229r., kiedy to scholastyk łęczycki Józef nadał Strzelewo kościołowi gnieźnieńskiemu. W roku 1489 właścicielem majątku była rodzina Strzelewskich. Pod koniec XVI w. ziemie te zostały podzielone pomiędzy Piotrem Gądkowskim a Prokopem Samostrzelskim. Później Strzelewo przeszło w ręce Bnińskich na Samostrzelu. Ostatni z rodu – Konstanty - sprzedał te dobra za 1.120.000 marek hrabiemu Tadeuszowi Morstinowi.

Pod koniec XIX w. znajdował się tutaj dwór z kościołem, folwarkami Janin i Kamieniec oraz stacją „drogi żelaznej” toruńsko-pilskiej, zwaną urzędowo Strelau. Na tym terenie stało 28 domów, które zamieszkiwało 414 osób. Strzelewo z podległymi folwarkami zajmowało obszar 1708 ha (941 ha stanowiły grunty rolne, 392 ha łąki, 251 ha lasy). Znajdowała się tu gorzelnia parowa i mleczarnia. Hodowano bydło szwajcarskie i konie czystej krwi arabskiej, pełnej krwi angielskiej i półkrwi litewskiej. Dokumenty z XIX w. wspominają o miejscowym kościele parafialnym p.w. św. Doroty. Niewykluczone, że parafia Strzelewo istniała już od początku XIV w. W drugiej połowie XIX w. tutejszy kościół funkcjonował jako filia parafii w Dąbrówce Nowej. U schyłku wspomnianego wieku nie wymienia się już w dokumentach tutejszego kościoła. Najprawdopodobniej uległ on zniszczeniu, a parafią pozostała Dąbrówka.

Celem opracowania Planu Rozwoju Miejscowości Strzelewo jest sformułowanie strategii rozwoju wsi, a w zakres ten między innymi wchodzi:

- inwentaryzacja zasobów miejscowości,
- analiza korzystnych i niekorzystnych cech wewnętrznych miejscowości oraz potencjalnych szans i zagrożeń występujących w otoczeniu, które mogą mieć wpływ na przyszłość wsi i mieszkańców,
- wizja rozwoju wsi,
- priorytety rozwojowe, cele i projekty.

Wieś musi dysponować Planem Rozwoju Miejscowości w celu wykorzystania w pełni istniejącego potencjału i szans rozwojowych, w tym dostępu do środków pomocowych i funduszy centralnych.

Gmina Sicienko posiada Strategię Rozwoju Gminy Sicienko zatwierdzoną uchwałą Rady Gminy Nr XVI/143/2000 z dnia 28 czerwca 2000 roku w sprawie przyjęcia Strategii Rozwoju Gminy Sicienko.

## **2. JAK TO SIĘ ZACZEŁO ?!**

Mieszkańcy Strzelewa powiadomieni o możliwości realizacji upragnionych zamierzeń dzięki funduszom napływającym z Unii, a w szczególności Sektorowego Programu Operacyjnego i jego działania „Odnowa Wsi oraz Zachowanie i Ochrona Dziedzictwa Kulturowego” zmobilizowali wszystkie swoje siły i ogłosili stan gotowości do działania zmierzającego do poprawy wizerunku wsi.

Dnia 4 sierpnia 2004r. Rada Sołecka Strzelewa została zaproszona na spotkanie z Wójtem Gminy, na którym został zaprezentowany Program Odnowy Wsi. Ze względu na ideę tego programu i jego cel tj. przede wszystkim duże zaangażowanie w tworzeniu programu społeczności lokalnej, Rada Sołecka uznała, że mieszkańcy miejscowości Strzelewo, wykazując swoje zaangażowanie w tworzeniu programu społeczności powinni wziąć udział w Programie Odnowy Wsi. Z dużym zainteresowaniem ze strony mieszkańców spotkały się także warsztaty szkoleniowe organizowane w tut. Urzędzie Gminy przez Stowarzyszenie Rozwoju Regionalnego „Partner”, gdzie mieszkańcy swoimi pomysłami i innowacyjnością zaskoczyli samych organizatorów. Cała machina dotycząca wystąpienia z wnioskiem o dofinansowanie przedsięwzięcia została uruchomiona.

Z pośród mieszkańców, na zebraniu wiejskim zostały wybrane osoby, mające za zadanie reprezentowanie sołectwa, miejscowości w programie „Odnowa Wsi”. Osoby te to:

<b>IMIĘ I NAZWISKO</b>	<b>FUNKCJA</b>
Zenon Mazur	sołtys
Jerzy Kelm	członek Rady Sołeckiej
Janusz Skowroński	członek Rady Sołeckiej

Członkowie grupy „Odnowa Wsi” swoje zaangażowanie uaktywnili już na samym początku, następnie na spotkaniach mieszkańcy ustalili cele i priorytety, trzymając się ogólnej wizji miejscowości.

Ze względu na duże potrzeby mieszkańcy długo zastanawiali się nad wyborem głównego celu i priorytetu działania. Sołectwo Strzelewo dysponuje energiczną i zorganizowaną młodzieżą.

Poprzez swoje działania pobudza resztę mieszkańców do podejmowania wyzwań, w celu poprawy wizerunku wsi oraz zaspokojenia podstawowych potrzeb mieszkańców sołectwa. Uznano więc, że jednym z elementarnych potrzeb wsi jest wyremontowana i wyposażona świetlica wiejska, w której mieszkańcy mogliby urzeczywistniać swoje zamysły, a dzieci i młodzież spędzać bezpiecznie wolny czas. Jako priorytet uznano adaptację na cel budynku komunalnego.

W celu realizacji zamierzeń Grupa „Odnowy Wsi” wraz z mieszkańcami zebrała wiele materiałów, między innymi opracowała arkusze analityczne mające na celu wykazanie potrzeb mieszkańców. Dzięki dużemu zaangażowaniu i motywacji powstał Plan Rozwoju Miejscowości, który jest niezbędnym elementem wniosku o dofinansowanie na realizację naszych upragnionych marzeń.

Plan ten został przedstawiony do akceptacji wszystkim mieszkańcom miejscowości Strzelewo na zebraniu wiejskim, gdzie został zaakceptowany bez zastrzeżeń.



Aleja kasztanowa w Strzelewie



Buk pospolity formy czerwonej

### **3. INWENTARYZACJA ZASOBÓW WSI**

MIEJSCOWOŚĆ: **STRZELEWO**

GMINA: **SICIENKO**

Rodzaj zasobu	Brak	Jest o znaczeniu małym	Jest o znaczeniu średnim	Jest o znaczeniu dużym
<b>Środowisko przyrodnicze</b>				
walory krajobrazu			X	
walory przyrodnicze				X
wody powierzchniowe (cieki, rzeki, stawy)		X		
gleby			X	
kopaliny	X			
<b>Środowisko kulturowe</b>				
Walory architektury wiejskiej i osobliwości kulturowe		X		
walory zagospodarowania przestrzennego		X		
zabytki			X	
zespoły artystyczne				
<b>Dziedzictwo religijne i historyczne</b>				
miejsca, osoby i przedmioty kultu			X	
święta, odpusty, pielgrzymki	X			
tradycje, obrzędy, gwara	X			
legendy, podania i fakty historyczne	X			
ważne postacie historyczne		X		
specyficzne nazwy	X			

<b>Obiekty i tereny</b>				
działki pod zabudowę mieszkaniową	X			
działki pod domy letniskowe	X			
działki pod zakłady usługowe i przemysł				X
pustostany mieszkaniowe, magazynowe i po przemysłowe	X			
tradycyjne obiekty gospodarskie wsi (spichlerze, kuźnie, młyny)	X			
place i miejsca publicznych spotkań		X		
miejsca spotkań i rekreacji			X	
<b>Gospodarka, rolnictwo</b>				
specyficzne produkty (hodowle, uprawy polowe)		X		
znane firmy produkcyjne i zakłady usługowe		X		
możliwe do wykorzystania odpady poprodukcyjne	X			
<b>Sąsiedzi i przyjezdni</b>				
korzystne, atrakcyjne sąsiedztwo (duże miasto, arteria komunikacyjna, atrakcja turystyczna)			X	
ruch tranzytowy			X	
przyjezdni stali i sezonowi		X		
<b>Instytucje</b>				
placówki opieki społecznej	X			
szkoły			X	
dom kultury			X	
inne	X			

<b>Ludzie, organizacje społeczne</b>				
OSP				X
KGW	X			
Stowarzyszenia	X			
Darczyńcy i sponsorzy		X		

DATA IX-XII 2004 R.

#### **4. Charakterystyka inwentaryzacji zasobów miejscowości Strzelewo.**

Analizę zasobów miejscowości przeprowadzono na podstawie danych statystycznych oraz informacji zgromadzonej przez mieszkańców podczas spotkań na arkuszach analitycznych.

Zasoby - to wszelkie elementy materialne i niematerialne wsi i otaczającego ją obszaru, które mogą być wykorzystane obecnie, bądź w przyszłości w budowaniu bądź realizacji publicznych i prywatnych przedsięwzięć odnowy wsi.

W analizie zasobów brano pod uwagę następujące rodzaje zasobów;

- środowisko przyrodnicze,
- środowisko kulturowe,
- dziedzictwo religijne i historyczne,
- obiekty i tereny,
- gospodarka, rolnictwo,
- sąsiedzi i przyjezdni, instytucje, ludzie, organizacje społeczne.

### **Środowisko przyrodnicze**

Miejscowość Strzelewo to obszar o średnich walorach krajobrazowych i przyrodniczych.

Na terenie wsi położony jest park dworski z XIX w., rozciągający się także na miejscowości Janin i Kamieniec. Sołectwo położone jest częściowo na obszarze rezerwatu przyrody „Kruszyn”, który został uznany Zarządzeniem Ministra Ochrony Środowiska, Zasobów Naturalnych i Leśnictwa. Ochrona objęto obszar lasu o powierzchni 72,75 ha w oddziałach leśnych Nadleśnictwa Żółdowo, w którym występuje bogata fauna i flora. Celem ochrony jest także zachowanie zboczy pradoliny Noteci z fragmentami wykształconych grądów zboczowych.

Na terenie sołectwa znajduje się kilka stawów. Jeden z nich jest zarybiony i stanowi ulubione miejsce spotkań wędkarzy. Występują również liczne oczka polodowcowe.

Na obszarze Gminy Sicienko przeważają wysoko produkcyjne grunty III klasy bonitacyjnej. Najczęściej gleby bielicowe. Podobnie jak w całej gminie, w Strzelewie brak jest jakichkolwiek złóż kopalin.

### **Środowisko kulturowe**

Na terenie sołectwa Strzelewo znajduje się pałac dworski z końca XIX w. oraz przydrożne kapliczki

Ze względu na położenie sołectwo posiada atrakcyjne tereny pod zabudowę rekreacyjną oraz mieszkaniową

### **Dziedzictwo religijne i historyczne**

W Kamieńcu należącym do sołectwa Strzelewo odnaleziono ślady osadnictwa wczesnośredniowiecznego, natomiast w Strzelewie – późnośredniowiecznego. Pierwsze wzmianki w źródłach pisanych informują, że w 1299 r. scholastyk łęczycki Józef nadał Strzelewo będące jego patrymonium, leżące wówczas na ziemi nakielskiej, na kresach Kujaw, kościołowi gnieźnieńskiemu. W 1489 r. właścicielami majątku była rodzina Strzeleńskich. W 1583 r. dokonano podziału między Piotrem Gądkowskim a Prokopem Samostrzelskim. Następnie Strzelewo przeszło w posiadanie rodu Bnińskich na Samostrzelu. Ostatni z rodu sprzedał dobra hrabiemu Tadeuszowi Morstinowi, którego pamiętają jeszcze

najstarsi mieszkańcy sołectwa. Jego kamień nagrobny znajduje się przy kościele w Dąbrówce Nowej.

Od 1935 r. Strzelewo wraz z Janinem i Kamieńcem wchodziło w skład gminy Dąbrówka Nowa. 7 listopada 1947 r. na posiedzeniu Gminnej Rady Narodowej w Dąbrówce N. podjęto uchwałę dotyczącą włączenia wymienionych miejscowości do gminy Ślesin. PO przeprowadzeniu reformy administracji i samorządu w 1954 r. wszystkie trzy miejscowości weszły w skład gromady Kruszyn. Jednak już w 1959 r. wróciły do gromady Ślesin. Dopiero po likwidacji gminy Ślesin w 1976 r. Strzelewo, Janin i Kamieniec zostały już na stałe przyłączone do gminy Sicienko.

### **Obiekty i tereny**

Teren częściowo przeznaczony jest pod zabudowę mieszkaniową. 17,7 ha stanowią grunty przeznaczone na cele inwestycyjne.

### **Gospodarka, rolnictwo**

Największą ilość użytków rolnych w sołectwie posiada Gospodarstwo Rolne „Strzelewo”. Zajmują one powierzchnię 1 334,63 ha. Na wszystkich gruntach rolnych wsi uprawia się najczęściej rzepak, kukurydzę, buraki cukrowe, pszenicę i inne zboża. Prowadzona jest także hodowla bydła mlecznego, trzody chlewnej i owiec. Działają tu 4 firmy handlowe oraz firma transportowa i usługowo-handlowa.

### **Sąsiedzi i przyjezdni**

Przez teren sołectwa przebiega droga krajowa nr 10 Warszawa-Szczecin. Bliskie sąsiedztwo Bydgoszczy oraz ciekawe położenie sołectwa i jego krajobraz przyczynia się do częstych wizyt przyjezdnych z miasta.

### **Instytucje**

Strzelewo nie posiada placówki opieki społecznej, mieszkańcy korzystają z Niepublicznego Zakładu Opieki Zdrowotnej w Sicienku świadczącego podstawowe usługi zdrowotne lub w filii przychodni w Kruszynie.

Szkoła podstawowa w Strzelewie składa się z sześciu oddziałów klasy od 1 do 6 oraz z jedno oddziałowego przedszkola. Obecnie do szkoły uczęszcza 88 uczniów.

Ponadto prężnie działa tu Gospodarstwo Rolne Strzelewo, które zatrudnia około 40 osób.

## **Ludzie, organizacje społeczne**

Prężnie działająca miejscowa Ochotnicza Straż Pożarna wypełnia czas i angażuje młodzież. Obecnie istnieje klub, który zrzesza 18 dorosłych członków i dwie drużyny młodzieżowe chłopców i dziewcząt. Osiągają bardzo dobre wyniki na różnych szczeblach. Przy szkole działa oddział Związku Harcerstwa Polskiego prowadzonego przez Panią Bernadete Nikodem.

## **5. Ocena mocnych i słabych stron**

Na podstawie analizy zasobów, opracowano korzystne i niekorzystne cechy wewnętrzne miejscowości, jak i potencjalne szanse i zagrożenia występujące w otoczeniu, które mogą mieć wpływ na przyszłość mieszkańców oraz rozwój miejscowości.

### ***Podsumowanie sytuacji rozwojowej miejscowości Strzelewo***

<b>SILNE STRONY</b>	<b>SŁABE STRONY</b>
<ul style="list-style-type: none"><li>• dobra komunikacja,</li><li>• stosunkowo dobra infrastruktura,</li><li>• szkoła jako centrum kultury,</li></ul>	<ul style="list-style-type: none"><li>• mała aktywność ludności napływowej,</li><li>• średnie zaangażowanie młodzieży,</li><li>• zbyt mało zajęć</li></ul>

<ul style="list-style-type: none"> <li>• tereny inwestycyjne</li> </ul>	rekreacyjno-kulturalnych
<b>OKAZJE</b>	<b>ZAGROŻENIA</b>
<ul style="list-style-type: none"> <li>• możliwość pozyskania inwestora,</li> <li>• możliwość pozyskania środków finansowych z funduszy unijnych,</li> <li>• rozwój bazy kulturalnej</li> </ul>	<ul style="list-style-type: none"> <li>• odpływ młodzieży do większych ośrodków,</li> <li>• rosnące bezrobocie</li> </ul>

### **5.1 JACY JESTEŚMY? – Diagnoza aktualnej sytuacji naszej miejscowości – Jaka jest nasza wieś?**

<b><i>Co ją wyróżnia?</i></b>	zespół pałacowo-parkowy, korzystne położenie geograficzne i komunikacyjne, Gospodarstwo Rolne Strzelewo
<b><i>Jakie pełni funkcje?</i></b>	społeczne, edukacyjne, mieszkalne
<b><i>Kim są mieszkańcy?</i></b>	rolnicy, emeryci, renciści, dzieci i młodzież ucząca się, osoby bezrobotne, osoby pracujące poza rolnictwem
<b><i>Co daje utrzymanie?</i></b>	praca we własnym gospodarstwie rolnym oraz w Gospodarstwie Rolnym Strzelewo, zasiłki

	społeczne i socjalne: emerytury, renty, pomoc opieki społecznej, praca zawodowa w sąsiednich aglomeracjach
<b>Jak zorganizowani są mieszkańcy?</b>	Rada Sołecka, Ochotnicza Straż Pożarna
<b>W jaki sposób rozwiązują problemy?</b>	poprzez zebrania wiejskie, rozmowy z sołtysem i radnymi
<b>Jaki wygląd ma nasza wieś?</b>	wieś zwarta, zagrody i obejścia zadbane. Z roku na rok poprawia się estetyka sołectwa
<b>Jakie obyczaje i tradycje są nas pielęgnowane i rozwijane?</b>	Jasełka Bożonarodzeniowe
<b>Jaki jest stan otoczenia i środowiska?</b>	środowisko czyste, dookoła rozciągające się tereny zielone
<b>Jakie jest rolnictwo?</b>	rolnictwo zrównoważone o standartowych uprawach, największy właściciel to Fundacja KUL im. Anieli hr. Potulickiej
<b>Co proponujemy dzieciom i młodzieży?</b>	wszelkie formy kółek zainteresowań, spotkania, zabawy proponowane przez szkołę oraz OSP. Młodzieżowe drużyny OSP

## 5.2 WIZJA STANU DOCELOWEGO Jaka ma być nasza wieś za 10 lat?

<b>Co ma ją wyróżniać?</b>	zaangażowanie mieszkańców w codziennym życiu wsi, nowoczesna architektura z zachowaniem walorów architektury wiejskiej i osobliwości kulturowej
<b>Jakie ma pełnić funkcje?</b>	oświatową, kulturową, rozwinięta funkcja usługowa
<b>Kim mają być mieszkańcy?</b>	uspołecznieni, wykształceni, gotowi do podejmowania wyzwań
<b>Co ma dać utrzymanie?</b>	zwiększenie ilości miejsc pracy poprzez rozwój małych firm, praca zawodowa, własna działalność gospodarcza
	prężnie działające stowarzyszenia i Koło

<b><i>W jaki sposób ma być zorganizowana wieś i mieszkańcy?</i></b>	Gospodyń Wiejskich, mieszkańcy aktywni, zaangażowani w działalność na rzecz odnowy wsi i poprawy jej wizerunku
<b><i>W jaki sposób mają być rozwiązywane problemy?</i></b>	na zebraniu wiejskim, rozmowy z sołtysem i radnymi
<b><i>Jak ma wyglądać nasza wieś?</i></b>	estetyczna, zadbana, tętniąca życiem
<b><i>Jakie obyczaje i tradycje mają być u nas rozwijane?</i></b>	odnalezienie pradawnych korzeni, powrót do dawnych tradycji oraz pielęgnacja obecnych obyczajów
<b><i>Jaki ma być stan otoczenia i środowiska?</i></b>	powietrze nie skażone, czyste otoczenie, przyjazny klimat
<b><i>Jakie ma być rolnictwo?</i></b>	rozwojowe, przynoszące profity
<b><i>Jakie mają być powiązania komunikacyjne?</i></b>	co najmniej takie jak obecne
<b><i>Co zaproponujemy dzieciom i młodzieży?</i></b>	zajęcia w wyremontowanym budynku zaadaptowanym na świetlicę, organizowanie imprez oraz festynów dla najmłodszych, zorganizowanie miejsca zabaw – budowa placu zabaw, zajęcia pozalekcyjne w budynku świetlicy

## **6. Wizja Odnowy Wsi**

Wizja Odnowy Wsi powstała w wyniku dyskusji mieszkańców, odwołuje się do przyszłości. Wizję Odnowy Wsi Strzelewo sformułowano następująco:

**„Marzę, by moja wieś była bezpieczna, estetyczna, rozwojowa, w której mieszkańcy chcą żyć, pracować i odpoczywać”**”

## **7. Arkusz Planowania**

Arkusz planowania – Plan Rozwoju Miejscowości zawiera układ wyznaczonych przez społeczność priorytetów rozwojowych, celów oraz konkretnych projektów.

Poszczególne priorytety i projekty zgodne są z ustaloną wizją rozwoju Strzelewa.

W zależności od zaawansowania prac, projekty powinny być uszczegółowione. Szczególnie ważne jest określenie kosztów związanych z ich wdrażaniem. Zwykle ma to największy wpływ na ustalanie harmonogramu realizacji planu.

### **NASZA MAŁA STRATEGIA – Planowane kierunki rozwoju**

#### **Wizja Rozwoju miejscowości**

*„Marzę aby moja wieś była bezpieczna, estetyczna, rozwojowa, w której mieszkańcy chcą żyć, pracować i odpoczywać.”*

**Priorytet:**           Poprawa estetyki i wizerunku wsi

<p><b>Cel 1:</b> Stworzenie optymalnych warunków dla prawidłowego rozwoju dzieci i młodzieży</p>	<p><b>Cel 2:</b> Poprawa istniejącej infrastruktury</p>	<p><b>Cel 3:</b> Ochrona i bezpieczeństwo mieszkańców</p>
<p><b>Projekty:</b></p> <ol style="list-style-type: none"> <li>1. Adaptacja budynku komunalnego na świetlice wiejską. <ul style="list-style-type: none"> <li>- wymiana stolarki okiennej,</li> <li>- modernizacja schodów wejściowych,</li> <li>- elewacja zewnętrzna</li> <li>- doposażenie</li> </ul> </li> </ol>	<p><b>Projekty:</b></p> <ol style="list-style-type: none"> <li>1. Położenie dywanika asfaltowego na drodze utwardzonej z centrum wsi do szkoły.</li> <li>2. Wyrównanie i utwardzenie drogi z Janina do Pana Łasy.</li> <li>3. Naprawa drogi do Kamieńca</li> </ol>	<p><b>Projekty:</b></p> <ol style="list-style-type: none"> <li>1. Budowa wiaty przystankowej w centrum wsi, przy zatoczce autobusowej dla podróżnych jadących w stronę Bydgoszczy.</li> </ol>

### **8. Harmonogram wdrażania planu i zarządzanie**

Harmonogram wdrażania planu wyznacza priorytety dotyczące działań w krótszej i dłuższej perspektywie oraz określa odpowiedzialnych za realizację całego planu oraz poszczególnych jego elementów.

Realizacja części elementów planu będzie odbywać się z udziałem władz gminnych.

### **HARMONOGRAM WDRAŻANIA PLANU I ZARZĄDZANIE**

<b>PRIORYTET</b>	<b>CEL</b>	<b>PROJEKT</b>	<b>TERMIN</b>	<b>KTO</b>	<b>UWAGI</b>
<b>POPRAWA ESTETYKI I WIZERUNKU WSI</b>	<b>Stworzenie optymalnych warunków dla prawidłowego rozwoju dzieci i młodzieży</b>	adaptacja budynku komunalnego na świetlice wiejską	2008	Rada Sołecka Gmina	
	<b>Poprawa istniejącej infrastruktury</b>	położenie dywanika na drodze utwardzonej z centrum wsi do szkoły	2007	Rada Sołecka Gmina	
		wyrównanie i utwardzenie drogi z Janina do Pana Łasy	2008	Rada Sołecka Gmina	
		naprawa drogi w kierunku ZK OZ Strzelewo	2009	Rada Sołecka Gmina	
		naprawa drogi w kierunku Kamieńca	2010	Rada Sołecka Gmina	
		<b>Ochrona i bezpieczeństwo mieszkańców</b>	wiata przystankowa	2011	Rada Sołecka Gmina

## **II. 1.OPIS PLANOWANEGO PRZEDSIĘWZIĘCIA**

Spółeczność miejscowości Strzelewo postanowiła zgłosić o dofinansowanie w zakresie działania „Odnowa wsi oraz zachowanie i ochrona dziedzictwa kulturowego” projekt pt.:

### **„Remont budynku świetlicy wiejskiej w Strzelewie”**



Budynek komunalny do zaadaptowania na świetlicę wiejską

### **Realizacja tego projektu doprowadzi do:**

- odnowy obiektu,
- uatrakcyjnienia wolnego czasu dla dzieci i młodzieży,

- stworzenia miejsca umożliwiającego spotkania mieszkańców, punktu, w którym organizowano by festyny, zajęcia pozalekcyjne, spotkania kulturalne.

Nieruchomość będąca celem przedsięwzięcia zlokalizowana jest na terenie miejscowości Strzelewo, gmina Sicienko i oznaczona numerem ewidencyjnym 66/4.

Obiekt jest budynkiem dwukondygnacyjnym, niepodpiwniczonym, przykrytym dachem płaskim. Obecnie na parterze mieści się ogólnodostępna sala przeznaczona na różnego rodzaju imprezy kulturalne, na piętrze znajdują się pomieszczenia świetlicy wiejskiej.

***Projekt w swoim zakresie obejmuje następujące działania:***

- ❖ wymiana stolarki okiennej i zewnętrznej drzwiowej,
- ❖ Remont schodów zewnętrznych,
- ❖ remont i docieplenie dachu budynku, orynowanie,
- ❖ renowacja elewacji budynku i elementów zewnętrznych,
- ❖ ułożenie kostki brukowej wokół obiektu.

Elewację budynku w latach ubiegłych malowano farbą, która charakteryzowała się słabą przyczepnością. Należy te warstwy usunąć, naprawić uszkodzenia i ubytki, zastosować preparaty odgrzybiające oraz wymienić rynny i rury spustowe.

Obecnie stolarka okienna i drzwiowa nie gwarantuje odpowiedniej izolacji termicznej. Uszczelnienie i ocieplenie z pewnością obniży koszty eksploatacji.

Natomiast schody należy dostosować do obowiązujących przepisów, wybudować nową balustradę, by polepszyć warunki bezpieczeństwa osób korzystających z budynku.

Mieszkańcy oraz odwiedzający nas przybysze będą mieli możliwość odpoczynku i spędzenia wolnego czasu w nowym, czystym i przyjemnym otoczeniu.

## **2. Szacunkowy kosztorys planowanego przedsięwzięcia**

Nazwa przedsięwzięcia:

**„Remont budynku świetlicy wiejskiej w Strzelewie”**

<b>Element robót</b>	<b>Koszty ogółem</b>	<b>VAT</b>	<b>Razem</b>
Budynek świetlicy	<b>117.852,30</b>	<b>25.927,51</b>	<b>143.779,81</b>
Nadzór inwestorski	<b>3.278,69</b>	<b>721,31</b>	<b>4.000</b>
Razem I etap	<b>121.130,99</b>	<b>26.648,82</b>	<b>147.779,81</b>

### **3. Harmonogram planowanego przedsięwzięcia**

Nazwa przedsięwzięcia:

**„Remont budynku świetlicy wiejskiej w Strzelewie”**

<b>Zakres zadań planowanych do wykonania</b>	<b>Planowany termin rozpoczęcia zadania (miesiąc/rok)</b>	<b>Planowany termin zakończenia zadania (miesiąc/rok)</b>
<b>1/Roboty budowlane</b>	<b>Marzec 2008</b>	<b>Kwiecień 2008</b>
<b>2/ Wymiana stolarki okiennej i drzwiowej</b>	<b>Marzec 2008</b>	<b>Kwiecień 2008</b>
<b>3/ Remont i docieplenie dachu</b> - rozbiórka rynny i rur z blachy nie nadającej się do użytku, - rozbiórka pokrycia dachu, - położenie izolacji, pokrycie dachu papą termozgrzewalną	<b>Marzec 2008</b>	<b>Kwiecień 2008</b>
<b>4/Renowacja elewacji</b> - uzupełnienie tynków zewnętrznych, usunięcie starej farby, -przygotowanie starego podłoża pod docieplenie, - malowanie.	<b>Marzec 2008</b>	<b>Kwiecień 2008</b>
<b>5/Roboty zewnętrzne</b> - dostawa i montaż balustrady, - ułożenie chodników z kostki betonowej, - wyłożenie schodów płytkami.	<b>Marzec 2008</b>	<b>Kwiecień 2008</b>

## **SPIS TREŚCI**

<b>I. PLAN ROZWOJU MIEJSCOWOŚCI STRZELEWO</b>	<b>1</b>
1. Charakterystyka miejscowości Strzelewo	2
2. Jak to się zaczęło	5
3. Inwentaryzacja zasobów wsi	8
4. Charakterystyka zasobów miejscowości Strzelewo	10
5. Ocena mocnych i słabych stron	13
5.1 Jacy jesteśmy – Diagnoza aktualnej sytuacji	14
5.2 Wizja stanu docelowego	15
6. Wizja odnowy wsi	16
7. Arkusz planowania – Planowanie kierunku rozwoju	16
8. Harmonogram wdrażania planu i zarządzanie	17
<b>II. OPIS PLANOWANEGO PRZEDSIĘWZIĘCIA</b>	
1. Opis planowanego przedsięwzięcia	19
2. Szacunkowy kosztorys przedsięwzięcia	21
3. Harmonogram planowanego przedsięwzięcia	22