

Mochle, 26 stycznia 2021 r.

Sz. P.
Arkadiusz Szczepaniak
Przewodniczący Rady Gminy
Biuro Rady Gminy Sicienka
ul. Mrotecka 9
86-014 Sicienka

URZĄD GMINY w Sicienku
BIURO OBSŁUGI INTERESANTA
Tel. 52 58 70 404

Data wpływu: 26.01.2021

Ilość załączników: 969.202111

L. dz. Podpis

27.01.2021
R.K.

Petycja

Szanowny Panie Przewodniczący,

na podstawie art. 63 Konstytucji RP oraz art. 2 ustawy z dnia 11 lipca 2014 roku o petycjach (Dz. U. z 2018 r. poz. 870), działając w interesie publicznym, składam niniejszą petycję z prośbą o podjęcie działań zmierzających do zewidencjonowania obecnych oraz ustanowienia nowych form ochrony przyrody na terenie Gminy Sicienka, w brzmieniu ustawy z dnia 16 kwietnia 2004 roku o ochronie przyrody (Dz. U. z 2020 r. poz. 55 z późn. zm.), dla których organem sprawującym nadzór jest wójt, jako organ ochrony przyrody. Petycję kieruję jednocześnie do:

- Wójta Gminy Sicienka – w sprawie zinventaryzowania istniejących obiektowych form ochrony przyrody, będących pod jego nadzorem, tj. pomników przyrody oraz użytków ekologicznych, a także podjęcia działań w celu objęcia ochroną nowych obiektów przyrodniczych oraz promocji cennych przyrodniczo-walorów gminy;
- Rady Gminy Sicienka – w sprawie podjęcia stosownych uchwał ustanawiających nowe formy ochrony przyrody na terenie gminy.

Uzasadnienie:

Zgodnie z danymi z Centralnego Rejestru Form Ochrony Przyrody (dalej: CRFOP) na terenie gminy Sicienka jest ustanowionych 29 form ochrony przyrody. Jest to **najmniejsza liczba spośród wszystkich gmin powiatu bydgoskiego oraz sąsiednich gmin z terenu innych powiatów**. O ile oczywiście ustanawianie obszarowych form ochrony przyrody takich jak rezerваты, parki krajobrazowe, obszary chronionego krajobrazu czy obszary Natura 2000, nie leży w gestii władz gminy, o tyle obiektowych, tj. pomników przyrody, użytków ekologicznych, zespołów przyrodniczo-krajobrazowych oraz stanowisk dokumentacyjnych – jak najbardziej. Niestety form ochrony przyrody z tej drugiej grupy jest na terenie naszej gminy **bardzo mało**, bo tylko:

- 14 pomników przyrody,
- 10 użytków ekologicznych,
- 0 zespołów przyrodniczo-krajobrazowych,
- 0 stanowisk dokumentacyjnych.

Wszystkie pomniki przyrody zostały ustanowione w latach 1953-1994, z wyjątkiem jednego z roku 2012, natomiast użytki ekologiczne w latach 1995-1996 i jeden w roku 2012. Są to daty **bardzo odległe**, przez te kilkadziesiąt lat wiele tworów przyrody zyskało na wartości, na przykład wiele drzew na terenie gminy uzyskało wymiary pomnikowe, zgodnie z rozporządzeniem Ministra Środowiska z dnia 4 grudnia 2017 roku w sprawie kryteriów uznawania tworów przyrody żywej i nieożywionej za pomniki przyrody (Dz. U. z 2017 r. poz. 2300) i załącznikiem do tego rozporządzenia. Inne z kolei, jak użytki ekologiczne, którymi w naszej gminie są same bagna, mogły przez te lata, np. biorąc pod uwagę

malejące w wyniku suszy glebowej i hydrologicznej zasoby wodne w naszym kraju, utracić swe wartości przyrodnicze, co również wymaga sprawdzenia. Przykładem może być rzeka Flis (i ustanowiony wzdłuż dawnego jej biegu użytek ekologiczny), która niegdyś brała swój początek w okolicach Mochła i Osówca, a obecnie próżno jej szukać na tym terenie – widoczna jest dopiero nad Kanałem Bydgoskim.

Ponadto w zakresie form ochrony przyrody na terenie gminy Sicienko występuje **szereg niezgodności**. Oto ich przykłady:

1. W CRFOP nadal widnieje pomnik przyrody lipa szerokolistna na terenie cmentarza (działka na 147) w Zielonczynie, który został zniesiony uchwałą nr II/12/18 Rady Gminy Sicienko z dnia 28 listopada 2018 roku.
2. Z dostępnych danych wynika też, że na terenie gminy mamy pomnik przyrody w Trzcińcu – dąb szypułkowy ustanowiony Rozporządzeniem nr 305/93 Wojewody Bydgoskiego z dnia 26 października 1993 roku. Nie ma go jednak w CRFOP. Nie ma też śladów dokumentów znoszących ten pomnik przyrody. Nie wiadomo, czy nadal istnieje.
3. W parku dworskim w Mochlu znajduje się wieloobiektowy pomnik przyrody, składający się z pięciu drzew. Według tabeli w CRFOP są to: dąb szypułkowy, grab zwyczajny i trzy lipy drobnolistne, w wykazie pod tabelą zaś są dane (moim zdaniem bardziej rzetelne) o dębie szypułkowym, trzech bukach pospolitych i jednej lipie drobnolistnej, natomiast na stronie internetowej gminy mowa o dwóch dębach, dwóch grabach i lipie... Za dane zawarte w CRFOP odpowiadają oczywiście regionalni dyrektorzy ochrony środowiska, jednak jest to też niezgodność, którą powinna wyjaśnić gmina, jako że na jej terenie te obiekty się znajdują. Powinniśmy wiedzieć, jakie drzewa chronimy... Poza tym tylko jedno z tych drzew jest oznaczone i posiada tabliczkę.



Fot. 1. i 2. Drzewa pomnikowe w parku dworskim w Mochlu¹

4. We wsi Mochle, przy DW 244, w granicy posesji nr 76 (działka nr 184) znajduje się **ogromna**, mająca z pewnością **ponad 500 cm** w obwodzie lipa drobnolistna, na której jest przytwierdzona tabliczka oznaczająca pomnik przyrody, jednak nie ma jej w rejestrze, co jest **rażącym niedopatrzeniem**.

¹ Wszystkie zdjęcia autorstwa Katarzyny Kuling.



Fot. 3. i 4. Lipa drobnolistna (*Tilia cordata*) we wsi Mochle.

Są to tylko **przykładowe niezgodności** pomiędzy danymi w rejestrach a rzeczywistością. Wskazuje to na konieczność przeprowadzenia inwentaryzacji istniejących form ochrony przyrody na terenie gminy Sicienko, sprawdzenia ich zgodności z CRFOP i rejestrem gminnym oraz uzgodnienia z Regionalnym Dyrektorem Ochrony Środowiska w Bydgoszczy.

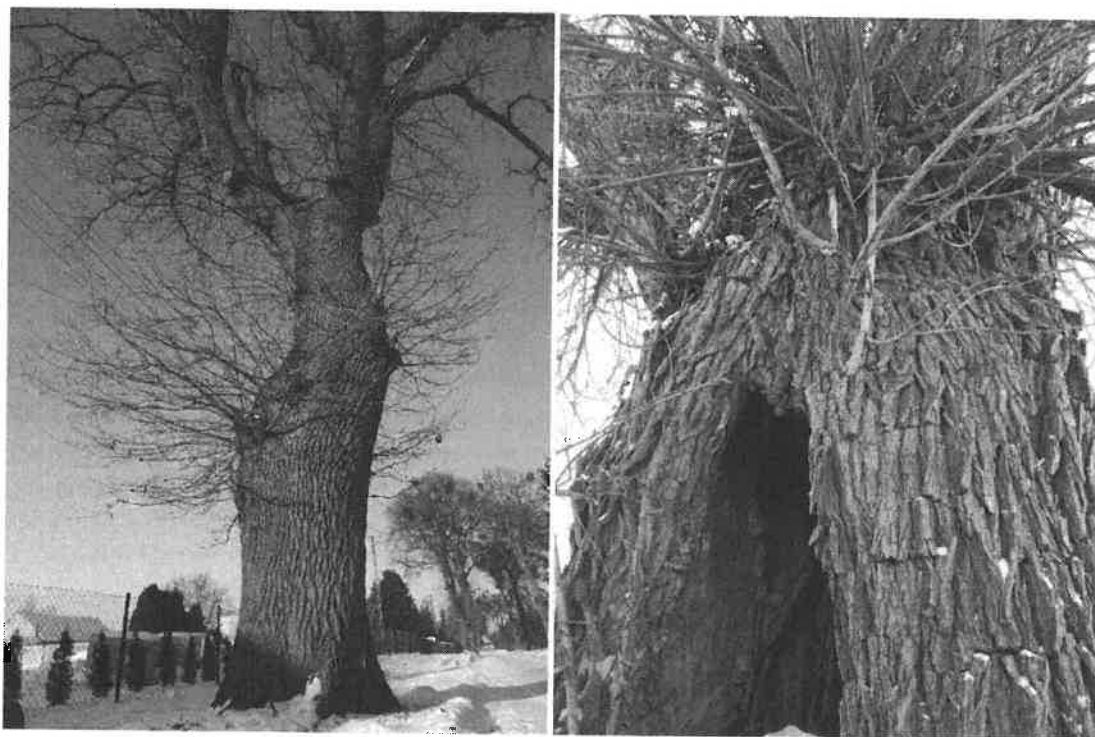
Istotne jest również zwrócenie uwagi na obiekty przyrodnicze i obszary o cennych walorach przyrodniczo-krajobrazowych na terenie naszej gminy. Gmina Sicienko jest w głównej mierze gminą rolniczą. Użytki rolne stanowią około 70% powierzchni gminy, zaś lasy i grunty leśne – tylko niecałe 20%. Cennych zasobów przyrodniczych w gminie jest mało, coraz mniej. Dlatego tak ważnym jest, by dbać o to dziedzictwo przyrodnicze, które nam jeszcze pozostało. Wszyscy wiemy, jak cenny jest każdy fragment przyrody – dla zachowania różnorodności biologicznej, czystości powietrza, odpowiedniego mikroklimatu, walorów krajobrazowych czy nawet – w przypadku np. pomników przyrody – historyczno-kulturowych, a także po prostu dla użytku mieszkańców – by mogli odpoczywać na łonie natury, cieszyć się pięknym krajobrazem, świeżym powietrzem, cieniem, bliskością świata roślin i zwierząt. Jest to niewątpliwie również aspekt, który przyciąga potencjalnych mieszkańców, by osiedlali się na terenie właśnie tej, a nie innej gminy. Dlatego w gestii władz gminy jest to, by o walory przyrodnicze dbać i starać się je utrzymać oraz, **co ważne, także poszerzać i rozwijać**.

Nie da się ukryć, że ochrona przyrody w Gminie Sicienko jest traktowana „po macoszemu”. O ile widoczne są inwestycje w zakresie ochrony środowiska (rozumianej na przykład jako gospodarka wodno-ściekowa, itp.), czy choćby rozwoju infrastruktury drogowej, o tyle w kwestii ochrony przyrody i promocji gminy pod tym względem, nie dzieje się praktycznie nic. Wskazane przeze mnie wyżej przykłady niezgodności i przestarzałości danych dotyczących form ochrony przyrody to tylko jeden z przykładów. Nie widać również żadnych działań edukacyjno-promocyjnych gminy **w zakresie ochrony przyrody**. Na stronie internetowej Urzędu Gminy oprócz „Programu ochrony środowiska” oraz szątkowych i nie zawsze aktualnych informacji w opisie sołectw (z niewidocznymi zdjęciami) na temat ochrony przyrody nie ma nic więcej... Kolejny przykład – szlaki piesze i rowerowe na terenie gminy są słabo oznakowane, miejscami niedostępne. Chcąc poznać ciekawe przyrodniczo zakątki gminy Sicienko trzeba się trochę natrudzić. Gmina nie zachęca, nie zaprasza turystów czy mieszkańców

do podziwiania jej walorów. A szkoda, bo nie jest to dla Urzędu Gminy duży koszt, a trochę włożonej pracy, nawet kosztem jednego dodatkowego etatu, mogłoby przerodzić się w zyski dla gminy – z turystyki pieszej, rowerowej, a nawet wodnej czy historycznej, bo i taki potencjał mamy w gminie. Nie mówiąc już o zachęcaniu mieszkańców, którzy szukają na przykład odpoczynku od miejskiego zgiełku Bydgoszczy, do osiedlania się na terenie naszej gminy.

Wracając do samych pomników przyrody. Oprócz tych czternastu, które mamy ustanowione, na zainteresowanie zasługuje o wiele więcej obiektów w gminie. Przez te kilkadziesiąt lat, kiedy, poza jednym pomnikiem przyrody i jednym użytkiem ekologicznym, nie ustanawiano w gminie nic więcej, wiele drzew zyskało wymiary pomnikowe, a niektóre aleje drzew nabrały szczególnych walorów przyrodniczo-krajobrazowych. Ponadto istniejące na terenie gminy zespoły dworsko-parkowe i folwarczno-parkowe, których mamy kilka, wymagają zinwentaryzowania nie tylko pod kątem samego zabytku, ale także pod kątem jego części parkowej. Na niektórych z nich znajdują się ciekawe obiekty przyrodnicze, na które warto zwrócić uwagę. Podam kilka przykładów, **tylko z terenu Mochła** – wsi w której mieszkam, będąc przekonaną, że **na terenie całej gminy jest tych przykładów znacznie więcej**:

1. Droga szutrowa Mochle – Osówek: znajduje się na niej kilkanaście drzew o wymiarach pomnikowych. Niestety kilka z nich, pomimo, iż były zdrowe, kilka lat temu wycięto, jednak te, które jeszcze zostały, posiadają imponujące wymiary i są ozdobą tej alei, która urzekła niejednego jej mieszkańca, zachęcając do osiedlenia się tutaj:



Fot. 5 i 6. Dąb bezszypułkowy (*Quercus petraea*) o obw. ok. 360 cm i wierzba (prawdopodobnie biała – *Salix alba* bądź krucha – *Salix fragilis*) o obw. ok. 490 cm.²

² Obwody drzew podano w przybliżeniu, mierzone są na wysokości 130 cm (obwody pierśnicowe), jednak w celu określenia dokładnych obwodów i/lub pierśnic wymagany jest pomiar precyzyjniejszy i profesjonalny np. przy użyciu kłupy (średnicomierza). Może się również zdarzyć podana przeze mnie błędna nazwa gatunkowa ze względu na pewną trudność w odróżnianiu gatunku (np. dębu szypułkowego od bezszypułkowego) w okresie zimowym, w stanie bezliśnym i ukrytymi pod śniegiem rozkładającymi się liśćmi, bowiem wszystkie zdjęcia i opisy wykonałam w styczniu b.r.



Fot. 7. i 8. Charakterystyczna sosna zwyczajna (*Pinus sylvestris*) o ciekawym kształcie i obw. ok. 270 cm oraz aleja drzew przy drodze Mochle – Osówiec.

2. Droga Mochle – Piotrkówko z kilkoma drzewami o wymiarach pomnikowych oraz wyjątkowymi żywopłotami grabowymi:

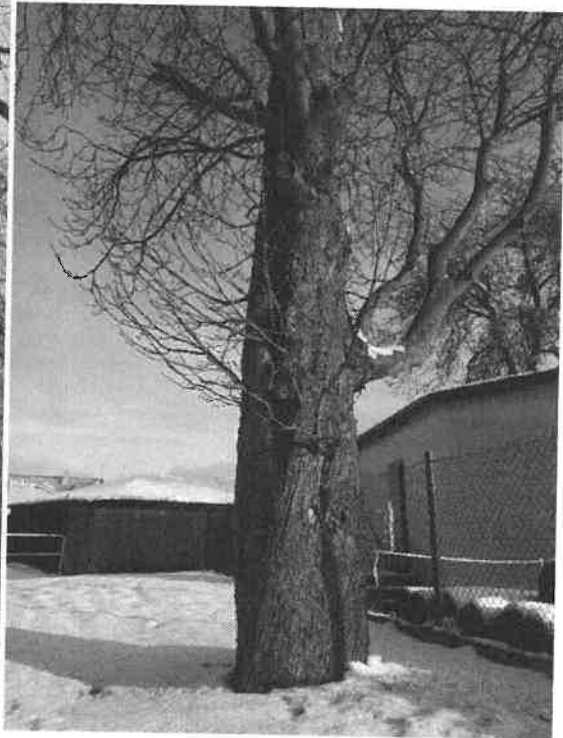
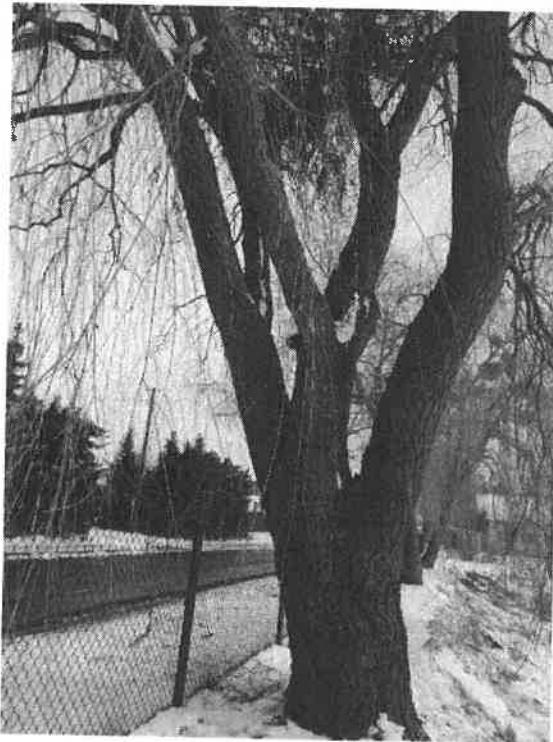


Fot. 9. i 10. Dęby szypułkowe (*Quercus robur*) o obw. ok. 425 cm i ok. 390 cm.



Fot. 11. i 12. Jesion wyniosły (*Fraxinus excelsior*) o obw. ok. 270 cm i stare żywopłoty grabowe (*Carpinus betulus*).

3. Teren wokół świetlicy wiejskiej i odwodnionego stawu w Mochlu – centralny punkt wsi:



Fot. 13. i 14. Wierzba płacząca (*Salix x sepulcralis* 'Chrysocoma') o obw. ok. 340 cm i kasztanowiec pospolity (*Aesculus hippocastanum*) o obw. ok. 280 cm.

4. Droga polna pomiędzy DW 244 w Mochlu a drogą powiatową 1529C (Bydgoszcz - Wojnowo)
– ukryta wśród pól piękna, długa aleja z cennymi drzewami, w tym kilkunastoma o wymiarach pomnikowych:



Fot. 15., 16. i 17. Klon (prawdopodobnie jawor – *Acer pseudoplatanus*) o obw. ok. 340 cm, klon zwyczajny (*Acer platanoides*) o obw. ok. 310 cm oraz grab pospolity (*Carpinus betulus*) o obw. ok. 300 cm.

5. Droga z Mochla do Wtelenka, do dworu Becków, ul. Szkolna:



Fot. 18. i 19. Klony zwyczajne (*Acer platanoides*) o obw. ok. 340 cm i ok. 245 cm.

6. Droga Mochle – Nowa Ruda – aleja pięknych, starych wierzb przydrożnych:



Fot. 20., 21. i 22. Aleja starych wierzb (prawdopodobnie białych – *Salix alba* bądź kruchych – *Salix fragilis*).

7. Droga z Mochla do Wojnowa (DW 244) – piękna aleja, gdzie na niektóre drzewa chyba wydano już niestety wyrok...



Fot. 23. i 24. Aleja drzew przy drodze do Wojnowa, w tym dąb o wymiarach pomnikowych (obw. 333 cm).

8. Droga do Morzewca, wzdłuż dawnej kolei wąskotorowej:



Fot. 25., 26. i 27. Kłon zwyczajny (*Acer platanoides*) o obw. ok. 340 cm, lipa drobnolistna (*Tilia cordata*) o obw. ok. 340 cm oraz kasztanowiec zwyczajny (*Aesculus hippocastanum*) o obw. ok. 320 cm.

9. Na uwagę zasługuje zespół dworsko-parkowy, na terenie którego ustanowiony jest już wspomniany wcześniej wieloobiektowy pomnik przyrody składający się z pięciu drzew, jednak oprócz nich, w parku znajduje się szereg innych obiektów o szczególnych walorach nie tylko przyrodniczo-krajobrazowych, ale również kulturowych i historycznych. Nawet cały park mógłby stanowić zespół objęty ochroną nie tylko konserwatorską, ale i przyrodniczą, na przykład w formie zespołu przyrodniczo-krajobrazowego. Oprócz wiekowego drzewostanu parkowego, miejscami pięknie obrosniętego bluszczem pospolitym (*Hedera helix*) i unikatowych grabowych żywopłotów, znajdują się w nim dwa malownicze stawy, a ponadto jest miejscem bytowania zwierząt, na przykład ssaków kopytnych, których liczne ślady można tam znaleźć. **Trudno sobie wyobrazić, że takie drzewa, jak poniższe, nie są objęte żadną ochroną:**



Fot. 28.-29. Największe, nieobjęte ochroną (!), drzewa w parku dworskim w Mochlu.



Fot. 30.-32. Wiekowy drzewostan w parku dworskim w Mochlu.

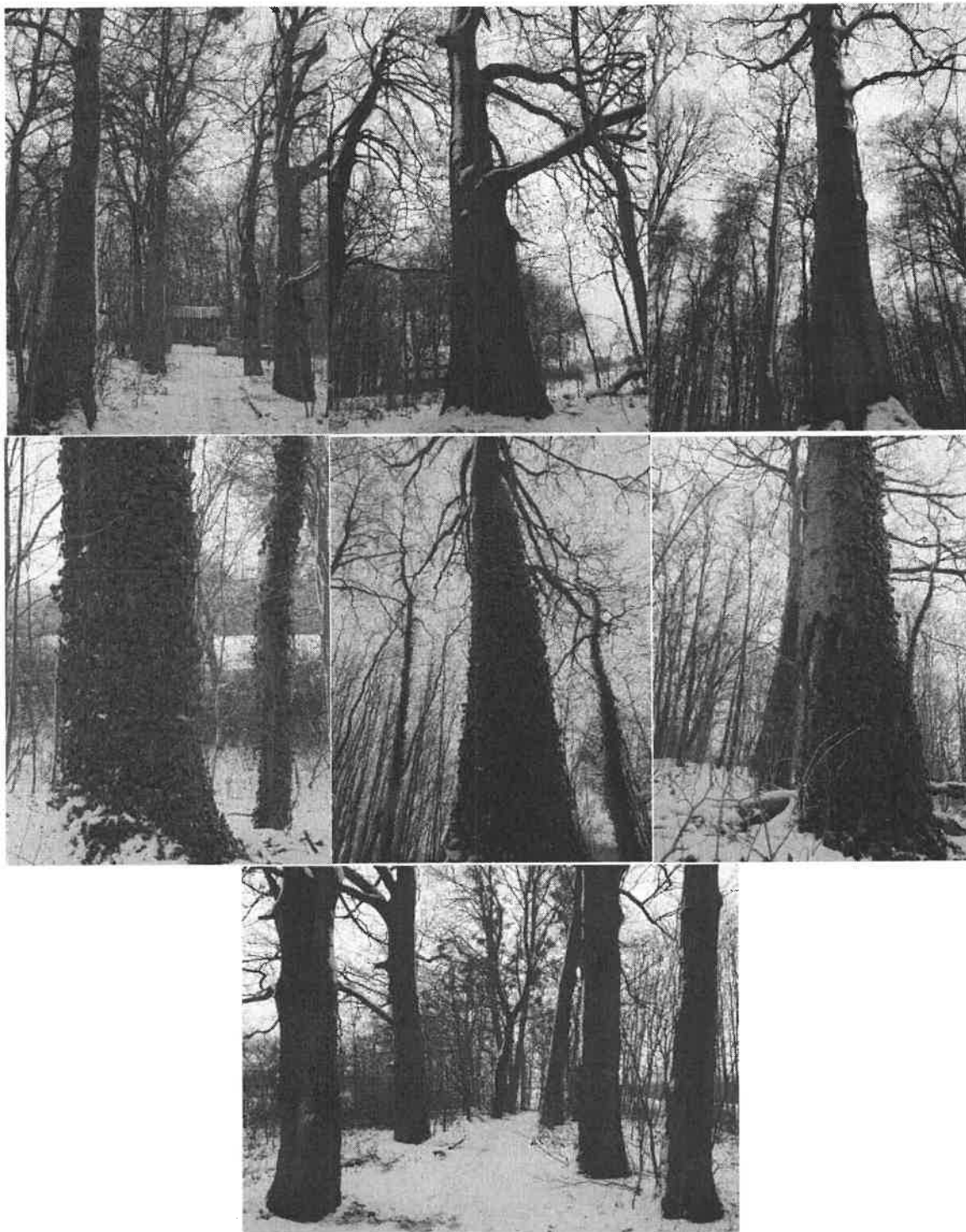


Fot. 33. i 34. Stawy w parku dworskim w Mochlu.



Fot. 35.-38. Drzewostan parkowy na terenie zespołu dworsko-parkowego w Mochlu.

10. Kolejny park w Mochlu – przy dawnej Chacie Myśliwskiej (tzw. „małpim gaju”), koło Wojnowa – urokliwy teren o ładnym ukształtowaniu, z pozostałościami budowli, alei i pięknym, dojrzałym drzewostanem, miejscami porośniętym bluszczem pospolitym (*Hedera helix*) – głównie buki zwyczajne (*Fagus sylvatica*) oraz dęby (*Quercus*) o obwodach około 300 cm, co mogłoby kwalifikować je również jako pomniki przyrody. Niegdyś miejsce spotkań mieszkańców, obecnie coraz więcej korzyści ma z niego przyroda. Łatwo tu spotkać sarnę, dziką czy usłyszeć różne gatunki ptaków:



Fot. 39.-45. Wiekowy drzewostan w parku przy dawnej Chacie Myśliwskiej, koło Wojnowa.

Wymienione przeze mnie i zobrazowane krótką dokumentacją fotograficzną przykłady to twory przyrody **wyłącznie z jednej wsi**. Na terenie całej gminy takich drzew czy zespołów parkowych jest dużo więcej. Zaprezentowane zdjęcia, wykonane w styczniu, z całą pewnością nie oddają rzeczywistej wielkości ani uroku tych drzew oraz miejsc. Oglądane wiosną czy latem, w pełnym ulistnieniu, prezentują się zdecydowanie piękniej i wiele spośród nich, rosnąc już ponad 150, 200, a może i nawet 300 lat, zasługuje na szczególną ochronę, zarówno ze względu na walory przyrodniczo-krajobrazowe, kształtowane od pokoleń dziedzictwo kulturowe i składową krajobrazu historycznego, jak i nieocenioną wartość dla samej przyrody, będąc siedliskiem wielu gatunków organizmów – od ptaków w dziuplach począwszy, na porostach, grzybach czy też na przykład rzadkich gatunkach chrząszczy skończywszy. Powiązania ekologiczne w starych parkach, czy też w alejach przydrożnych i innych założeniach zieleni są z reguły niezwykle rozbudowane. Im starsze założenie parkowe czy nawet starsze drzewo, tym zazwyczaj więcej gatunków zwierząt, grzybów i roślin je zasiedlających. Wynika to ze struktury starego parku, jego bogactwa dendrologicznego, czy wreszcie tworzenia się bardzo dogodnych siedlisk w rozwidleniach konarów, próchnowiskach starych drzew. Obumarłe drzewo także może być siedliskiem dla wielu grup organizmów będących pod ochroną gatunkową. Niektóre elementy przyrody mogą ponadto stać się wizytówką Gminy. Dlatego warto o nie dbać, a także promować, choćby poprzez objęcie ich ochroną na przykład w formie pomników przyrody, użytków ekologicznych czy nawet zespołów przyrodniczo-krajobrazowych, oczywiście z uwzględnieniem ważnych potrzeb mieszkańców, jak bezpieczeństwo czy budowa niezbędnych dróg. Dlatego zwracam się do Państwa z apelem o podjęcie działań jak na wstępie.

Na zakończenie pragnę dodać, że Program Ochrony Środowiska na lata 2018-2021 z perspektywą na lata 2022-2025, podjęty przez Gminę Sicienko, w swej treści również zawiera założenie ochrony przyrody i krajobrazu (wymienione tam kierunki interwencji dla obszaru „zasoby przyrodnicze” to: **· wzmocnienie systemu obszarów chronionych, · promocja walorów przyrodniczych i zrównoważony rozwój turystyki, · rozwój obszarów zieleni oraz utrzymanie terenów już istniejących, · ochrona lasów**) oraz sukcesywnej rewaloryzacji zabytkowych parków dworskich, co, na niwie obiektów przyrodniczych, można także powiązać z założeniami Gminnego Programu Opieki nad Zabytkami. Programy te nie są przecież dokumentami martwymi, dlatego warto, by Gmina Sicienko podjęła działania w celu wprowadzenia tych założeń w życie.

Z poważaniem

Otrzymują:

1. Piotr Chudzyński
Wójt Gminy Sicienko
ul. Mrotecka 9
86-014 Sicienko
2. Arkadiusz Szczepaniak
Przewodniczący Rady Gminy
Biuro Rady Gminy Sicienko
ul. Mrotecka 9
86-014 Sicienko