

UCHWAŁA NR XXIII/219/20
RADY GMINY SICIENKO

z dnia 30 grudnia 2020 r.

w sprawie wyznaczenia obszaru i granic Aglomeracji Sicienko

Na podstawie art. 18 ust. 2 pkt 15 ustawy z dnia 8 marca 1990 roku o samorządzie gminnym (Dz. U. z 2020 r. poz. 713, poz. 1378) oraz art. 87 ust. 1 i 4 ustawy z dnia 20 lipca 2017 r. Prawo Wodne (Dz. U. z 2020 r. poz. 310, poz. 695, poz. 782, poz. 875, poz. 1378) uchwała się, co następuje:

§ 1. 1. Wyznacza się Aglomerację Sicienko o równoważnej liczbie mieszkańców (RLM) 4600 z oczyszczalnią ścieków zlokalizowaną w miejscowości Wojnowo, Gmina Sicienko, powiat bydgoski, województwo kujawsko – pomorskie oraz z końcowymi punktami zrzutu ścieków zlokalizowanymi przy ul. Czaplej w Bydgoszczy i ul. Atolowej w Osówcu na granicy administracyjnej Gminy Sicienko i Miasta Bydgoszczy, której obszar obejmuje Janin i Kamieniec oraz części miejscowości: Sicienko, Wojnowo, Strzelewo, Kruszyn, Kruszyniec, Osówiec, Pawłówek i Dąbrówka Nowa, zgodnie z częścią opisową uchwały.

2. Podstawowe informacje na temat aglomeracji:

1) Nazwa aglomeracji: Sicienko;

2) Gminy w aglomeracji: gmina Sicienko;

3) W obszar i granice aglomeracji Sicienko zgodnie z dołączonym do uchwały załącznikiem graficznym wchodzi następujące miejscowości:

- miejscowość Sicienko (część miejscowości);
- miejscowość Wojnowo (część miejscowości);
- miejscowość Strzelewo (część miejscowości);
- miejscowość Janin;
- miejscowość Kamieniec;
- miejscowość Kruszyn (część miejscowości);
- miejscowość Kruszyniec (część miejscowości);
- miejscowość Osówiec (część miejscowości);
- miejscowość Pawłówek (część miejscowości);
- miejscowość Dąbrówka Nowa (część miejscowości);

4) Oczyszczalnia ścieków zlokalizowana jest w miejscowości Wojnowo dz. nr 48/4 obręb Wojnowo;

5) Końcowy punkt zrzutu ścieków zlokalizowany:

- studnia rozprężna przy ul. Czaplej w Bydgoszczy znajdująca się w granicach administracyjnych Miasta Bydgoszczy,
- studnia rozprężna przy ul. Atolowej w Osówc na granicy administracyjnej gminy Sicienko i Miasta Bydgoszczy.

3. Wymagane informacje części opisowej, przedstawiono poniżej, zachowując ich kolejność i tytuły zgodnie z Rozporządzeniem Ministra Gospodarki Morskiej i Żeglugi Śródlądowej z dnia 27 lipca 2018 r. w sprawie sposobu wyznaczania obszarów i granic aglomeracji. Informacja o długości i rodzaju istniejącej sieci kanalizacyjnej lub planowanej do budowy sieci kanalizacyjnej, liczbie stałych mieszkańców aglomeracji, liczbie osób czasowo przebywających w aglomeracji oraz przemyśle obsługiwanym przez istniejącą sieć kanalizacyjną lub planowaną do budowy sieć kanalizacyjną oraz oczyszczalnię ścieków, a także o wskaźnikach koncentracji.

a) Sieć istniejąca

Lp.	Sieć istniejąca	Długość [km]	Aglomeracja Sicienko		
			Stali mieszkańcy aglomeracji [os.=RLM]	Osoby czasowo przebywające na terenie aglomeracji [os.=RLM]	Przemysł [RLM]
1.	Długość sieci kanalizacji grawitacyjnej	29,14	4226	374	-
2.	Długość sieci kanalizacji tłocznej	25,42			
RAZEM		54,56	4600 RLM		
<p>Opis:</p> <p>Stali mieszkańcy aglomeracji</p> <ul style="list-style-type: none"> - Sicienko - 861 - Wojnowo - 665 - Strzelewo - 435 - Janin - 54 - Kamieniec - 76 - Kruszyn - 721 - Kruszyniec - 64 - Osówiec - 1249 - Pawłówek - 92 - Dąbrówka Nowa - 9 <p>Osoby czasowo przebywające na terenie aglomeracji</p> <ul style="list-style-type: none"> - Strzelewo (zakład karny) - 254 - miejsca noclegowe - 120 <p>RLM pochodzące od przemysłu na obszarze aglomeracji – nie dotyczy</p>					

b) Sieć planowana

Lp.	Sieć planowana	Długość szacunkowa [km]	Aglomeracja Sicienko		Wskaźnik koncentracji
			Stali mieszkańcy aglomeracji [os.=RLM]	Osoby czasowo przebywające na terenie aglomeracji [os.=RLM]	
Zadanie: Budowa kanalizacji sanitarnej w miejscowości Dąbrówka Nowa na części ulic: Szlacheckiej, Magnackiej, Słowiańskiej oraz Królowej Marysienki					
1.	Kanalizacja sanitarna	1,50	236	0	157
Zadanie: Budowa kanalizacji sanitarnej w miejscowości Kruszyn na części ul. Północnej					
2.	Kanalizacja sanitarna	0,50	93	0	186
Zadanie: Budowa kanalizacji sanitarnej w Osówcu na ulicach: Szosa Bydgoska, Wrzosowa, Storczykowa i Konwaliowa					
3.	Kanalizacja sanitarna	1,55	99	0	64
RAZEM		3,55	428	0	120
Opis: 1.Na terenie aglomeracji planuje się budowę nowej sieci kanalizacji sanitarnej w wyżej wymienionym zakresie, w oparciu o środki zewnętrzne i środki własne gminy. Po zrealizowaniu planowanych inwestycji wskaźnik koncentracji wyniesie 126. Powyższe dane obejmują stan docelowy. 2.W granicach aglomeracji Sicienko planuje się przebudowanie i rozbudowanie odcinków sieci kanalizacji sanitarnej w miejscowości Wojnowo, która była wybudowana w latach osiemdziesiątych ubiegłego wieku. 3.W związku z przebudową i rozbudową oczyszczalni ścieków w Wojnowie i zwiększeniem jej wydajności planuje się remont odcinka obecnie nieużywanej istniejącej sieci kanalizacji sanitarnej z miejscowości Dąbrówka Nowa do oczyszczalni ścieków w Wojnowie celem przekierowania części ścieków wytwarzanych w aglomeracji do własnej oczyszczalni ścieków. 4.Planuje się wykonanie ogółem 3,55 km sieci kanalizacyjnej - sanitarnej. Szczegółowy rodzaj (grawitacyjna, tłoczna) z rozbiem na średnice zostanie określony w opracowywanej dokumentacji technicznej. Przyjęty plan zakłada wybudowanie sieci kanalizacyjnej w zakresie określonym w § 1 ust. 3 pkt b) Uchwały Rady Gminy Sicienko. 5.Powyższe zadania będą realizowane w terminach do 30.06.2027 r. 6.Ponadto planuje się: - przebudowę infrastruktury wodociągowo kanalizacyjnej w miejscowości Wojnowo o długości 3,40 km, - budowę sieci wodociągowej oraz kolektora ściekowego tłoczego na odcinku 1,65 km, Kruszyn (ul. Ogrodowa) - Dąbrówka Nowa (ul. Ziemiańska). Odcinek ten będzie wykorzystany do przekierowania części ścieków z końcowego punktu zrzutu ścieków ul. Czapla (Bydgoszcz) do oczyszczalni w Wojnowie.					

c) Istniejące i planowane do budowy oczyszczalnie ścieków, a w przypadku aglomeracji zakończonych końcowym punktem zrzutu ścieków komunalnych – informacja, do której aglomeracji ścieki te będą odprowadzane wraz z określeniem obciążenia oczyszczalni ścieków;

Aglomeracja zakończona oczyszczalnią ścieków [TAK/NIE]	Aglomeracja zakończona końcowym punktem zrzutu ścieków komunalnych
--	--

	[TAK/NIE]
TAK	TAK
<p>Opis: [dotyczy oczyszczalni i końcowych punktów zrzutu ścieków]</p> <p>W aglomeracji istnieje oczyszczalnia ścieków w Wojnowie, do której trafiają ścieki z miejscowości Wojnowo i z części miejscowości Sicienko. Ścieki z miejscowości Kruszyn i Kruszyniec, Dąbrówka Nowa (część) odprowadzane są do końcowego punktu zrzutu ścieków komunalnych – studnia rozprężna przy ul. Czaplej znajdującego się w granicach administracyjnych Miasta Bydgoszczy, ścieki z miejscowości Strzelewo, Janin, Kamieniec, Dąbrówka Nowa (część), Osówek odprowadzane są do końcowego punktu zrzutu ścieków przy ul. Atolowej w Osówc (studnia rozprężna) na granicy administracyjnej Gminy Sicienko i Miasta Bydgoszczy. Ścieki z obu punktów zrzutu odprowadzane są do Aglomeracji Bydgoszcz. Ponadto, ścieki z ul. Atolowej i Dolnej Waleniowej w Osówc odprowadzane są do oczyszczalni ścieków Aglomeracji Bydgoszcz. Obciążenie oczyszczalni, do której odprowadzane są ścieki z końcowych punktów zrzutu z terenu Aglomeracji Sicienko na koniec 2019 r. wynosiło 372 220 RLM.</p>	

d) Istniejące oczyszczalnie ścieków

ISTNIEJĄCE OCZYSZCZALNIE ŚCIEKÓW				
Lp.	Kategoria		Oczyszczalnia 1	Łącznie
1.	Nazwa oczyszczalni ścieków		Wojnowo	-
2.	Rodzaj oczyszczalni		mechaniczno-biologiczna oczyszczalnia ścieków	-
3.	Lokalizacja oczyszczalni ścieków (adres, nr ewid. dz., obręb)		Wojnowo, 86-014 Sicienko, dz. ewid. nr 48/4 obręb Wojnowo.	-
4.	Pozwolenie wodnoprawne na odprowadzanie ścieków z oczyszczalni do środowiska		Decyzja Starosty Bydgoskiego z dnia 20.12.2016 r. (znak: OŚ.V.6341.71.2016) - ważna do 19.12.2026 r.	-
5.	Przepustowość oczyszczalni	Średnia (obecnie) [m3/d]	284 m3/d	284 m3/d
		Docelowa przepustowość oczyszczalni [m3/d]	500 m3/d	500 m3/d
		Maksymalna przepustowość oczyszczalni [m3/rok] [m3/d]	182500 m3/rok 500 m3/d	182500 m3/rok 500 m3/d
6.	Projektowana wydajność oczyszczalni ścieków [RLM]		9900 RLM	9900 RLM
7.	Obciążenie oczyszczalni [RLM]*		3000 RLM	3000 RLM
<p>Opis:</p> <p>Od marca br. realizowany jest I etap inwestycji pn. Przebudowa i rozbudowa oczyszczalni ścieków w Wojnowie. Zakończenie etapu I planuje się na wrzesień 2021 r. Wynikiem tego będzie zwiększenie wydajności oczyszczalni do 500 m³/d. Do końca 2023 r. planuje się wykonanie II etapu zaprojektowanej oczyszczalni, w wyniku czego obiekt przystosowany będzie do oczyszczania ścieków z szamb oraz z osadników przydomowych oczyszczalni ścieków z całego terenu gminy Sicienko, a poziomy oczyszczania ścieków nie przekroczą norm wynikających z wymogów zawartych w Dyrektywie Rady 91/271/EWG z dnia 21 maja 1991 r. dotyczącej oczyszczania ścieków komunalnych.</p> <p>Jakość ścieków odprowadzanych do urządzeń melioracji wodnych szczegółowych odpowiada wymogom rozporządzenia Ministra Gospodarki Morskiej i Żeglugi Śródlądowej z dnia 12 lipca 2019 r. w sprawie substancji szczególnie szkodliwych dla środowiska wodnego oraz warunków, jakie należy spełnić przy wprowadzaniu do wód lub do ziemi ścieków, a także przy odprowadzaniu wód opadowych lub roztopowych do wód lub do urządzeń wodnych, określonych w załączniku nr 2 do rozporządzenia dla RLM oczyszczalni ścieków w zakresie od 2000 do</p>				

9999. Miejszem wprowadzania ścieków do urządzeń melioracji wodnych szczegółowych jest studzienka na dz. ewid. nr 56/1 obręb ewid. Wojnowo, gm. Sicienko na zarurowanym odcinku rowu R.B.-107 rurociąg o średnicy 1,0m wsp. geograficzne wylotu do urządzeń melioracji wodnych szczegółowych N: 53o12'04" szerokości geograficznej północnej E: 17o50'26" długości geograficznej wschodniej.

* rozumie się przez to ładunek obliczony na podstawie maksymalnego średniego tygodniowego ładunku substancji organicznych biologicznie rozkładalnych dopływających do oczyszczalni ścieków w ciągu roku z wyłączeniem sytuacji nietypowych w szczególności wynikających z intensywnych opadów; wyrażony równoważną liczbą mieszkańców (RLM).

OCZYSZCZALNIA ŚCIEKÓW W AGLOMERACJI BYDGOSZCZ, DO KTÓREJ DOPLÝWAJĄ ŚCIEKI Z KOŃCOWYCH PUNKTÓW ZRZUTU ŚCIEKÓW – UL. CZAPLA (BYDGOSZCZ) I UL. ATOŁOWA (OSÓWIEC)

Lp.	Kategoria		Oczyszczalnia	Łącznie
1.	Nazwa oczyszczalni ścieków		Bydgoszcz - Kapuściska	-
2.	Rodzaj oczyszczalni		mechaniczno-biologiczna oczyszczalnia ścieków	-
3.	Lokalizacja oczyszczalni ścieków (adres)		ul. Toruńska 324A, 85-880 Bydgoszcz	-
4.	Pozwolenie wodnoprawne na odprowadzanie ścieków z oczyszczalni do środowiska		Decyzja Marszałka Województwa Kujawsko – Pomorskiego z dnia 23 grudnia 2010 r. znak: ŚG.I.ab.6213-67/10 (zmieniona decyzjami z dnia z dnia 24.07.2014 r. znak: Ś-IV.7322.33.2014, z dnia 10.08.2015 r. Ś-I-W.7322.84.2015 oraz z dnia 16.11.2015 r. znak: ŚG-I-W.7322.119.2015	-
5.	Przepustowość oczyszczalni	Średnia (obecnie) [m3/d]	43 000	43 000
		Docelowa przepustowość oczyszczalni [m3/d]	72 000	72 000
		Maksymalna przepustowość oczyszczalni [m3/d]	72 000	72 000
6.	Projektowana wydajność oczyszczalni ścieków [RLM]		390 063	390 063
7.	Obciążenie oczyszczalni [RLM]*		372 220	372 220

Opis:

Oczyszczania ścieków nie przekracza norm wynikających z wymogów zawartych w Dyrektywie Rady 91/271/EWG z dnia 21 maja 1991 r. dotyczącej oczyszczania ścieków komunalnych.

Oczyszczalnia spełnia standardy opisane w rozporządzeniu Ministra Gospodarki Morskiej i Żeglugi Śródlądowej z dnia 12 lipca 2019 r. w sprawie substancji szczególnie szkodliwych dla środowiska wodnego oraz warunków, jakie należy spełnić przy wprowadzaniu do wód lub do ziemi ścieków, a także przy odprowadzaniu wód opadowych lub roztopowych do wód lub do urządzeń wodnych (Dz. U. z 2019 r. poz. 1311).

* rozumie się przez to ładunek obliczony na podstawie maksymalnego średniego tygodniowego ładunku substancji organicznych biologicznie rozkładalnych dopływających do oczyszczalni ścieków w ciągu roku z wyłączeniem sytuacji nietypowych w szczególności wynikających z intensywnych opadów; wyrażony równoważną liczbą mieszkańców (RLM).

e) Planowane oczyszczalnie ścieków

--

PLANOWANE OCZYSZCZALNIE ŚCIEKÓW			
Lp.	Kategoria	Oczyszczalnia 2	Oczyszczalnia 3
1.	Nazwa oczyszczalni ścieków	-	-
2.	Rodzaj oczyszczalni	-	-
3.	Lokalizacja oczyszczalni ścieków (adres)	-	-
4.	Pozwolenie wodnoprawne na odprowadzanie ścieków z oczyszczalni do środowiska	-	-
5.	Przepustowość oczyszczalni	-	-
6.	Projektowana wydajność oczyszczalni ścieków [RLM]	-	-

f) System gospodarki ściekowej

Lp.	Kategoria	Jednostka	Wartość
1.	Ilość ścieków dopływająca do oczyszczalni w Wojnowie siecią kanalizacyjną (bez ścieków opadowych i dowożonych oraz bez wód infiltracyjnych)	[dam3/rok]	48,7
2.	Szacunkowa ilość ścieków wytworzonych przez mieszkańców aglomeracji nie podłączonych do zbiorczej sieci kanalizacyjnej w granicach planowanej Aglomeracji (ścieki dowożone do stacji zlewnej oczyszczalni ścieków w Wojnowie od mieszkańców korzystających ze zbiorników bezodpływowych z obszaru aglomeracji)	[dam3/rok]	29,84
		[m3/d]	2,80
3.	Szacunkowa ilość ścieków wytworzonych przez mieszkańców korzystających z indywidualnych systemów oczyszczania ścieków (przydomowych oczyszczalni ścieków)	[dam3/rok]	2,70
		[m3/d]	3,00
4.	Ilość ścieków dopływająca do końcowego punktu zrzutu ścieków ul. Czapla w Bydgoszczy siecią kanalizacyjną (bez ścieków opadowych i dowożonych oraz bez wód infiltracyjnych)	[dam3/rok]	5,43
5.	Ilość ścieków dopływająca do końcowego punktu zrzutu ścieków, ul. Atolowa (na granic administracyjnej Gminy Sienko i Miasta Bydgoszczy) siecią kanalizacyjną (bez ścieków opadowych i dowożonych oraz bez wód infiltracyjnych)	[dam3/rok]	63,13
6.	Ilość ścieków dopływająca do oczyszczalni w Bydgoszczy (ul. Atolowa i Dolna Waleniowa) siecią kanalizacyjną (bez ścieków opadowych i dowożonych oraz bez wód infiltracyjnych)	[dam3/rok]	14,00
7.	Łączna ilość ścieków komunalnych	[dam3/rok]	163,8

	powstających na terenie aglomeracji			
8.	Średnia dobową ilość ścieków komunalnych powstających na terenie aglomeracji	[m3/d]	448,8	
9.	Średnia dobową przepustowość istniejącej oczyszczalni ścieków	[m3/d]	284	
10.	skład jakościowy ścieków komunalnych powstających na terenie aglomeracji	Końcowe punkty zrzutu ścieków, które trafiają do oczyszczalni Bydgoszcz - Kapuściska	Ścieki surowe	Ścieki oczyszczone
		BZT5 mgO2/l	407	5,96
		ChZT mgO2/l	930	45,30
		zawiesina ogólna mg/dm3	382	16,34
		Azot ogólny	-	9,93
		Fosfor ogólny	8,07	0,90
		Oczyszczalnia Wojnowo	Ścieki surowe	Ścieki oczyszczone
		BZT5 mgO2/l	626	8,83
		ChZT mgO2/l	1543	49,67
		zawiesina ogólna mg/dm3	441	10,43
		Azot ogólny	-	-
		Fosfor ogólny	-	-

Informacje o ściekach przemysłowych odprowadzanych i planowanych do odprowadzenia do zbiorczej sieci kanalizacyjnej na obszarze Aglomeracji

Nazwa Podmiotu	Rodzaj produkcji	Jakość ścieków stężenie ścieków BZT5 w g O2/m3	RLM
Brak podmiotów gospodarczych (nazw) na terenie Aglomeracji odprowadzających ścieki przemysłowe do sieci kanalizacyjnej.			0
Łącznie			0

Uzasadnienie określonej RLM aglomeracji

RLM rz		4600
	RLM mieszkańców [RLM]	4226
	RLM przemysłu [RLM]	0
	RLM osób czasowo przebywających w aglomeracji [RLM]	374
liczba rzeczywistych mieszkańców aglomeracji		
	liczba mieszkańców stale przebywających na terenie aglomeracji korzystających z systemu kanalizacyjnego	3266
	liczba osób czasowo przebywających na terenie aglomeracji korzystających z systemu kanalizacyjnego	374
	liczba mieszkańców korzystających ze zbiorników bezodpływowych planowanych do podłączenia	846
	liczba mieszkańców korzystających ze zbiorników bezodpływowych	39
	liczba mieszkańców korzystających z systemów indywidualnych (przydomowych oczyszczalni ścieków) planowanych do podłączenia	30
	liczba mieszkańców korzystających z systemów indywidualnych (przydomowych oczyszczalni ścieków)	45
	liczba przydomowych oczyszczalni ścieków	26

Stopień skanalizowania aglomeracji obecnie wynosi 79,6 %. Szacuje się, że wartość ta w najbliższych latach szybko będzie wzrastać, a do 2027 stopień skanalizowania w aglomeracji osiągnie poziom powyżej 98 %. Od 2018 roku realizowany jest projekt pn. „Rozwój infrastruktury wodociągowo-kanalizacyjnej w Gminie Sicienko”. Jego realizacja zakończy się w 2021 roku. Zadania kanalizacyjne realizowane są w miejscowościach Pawłówek, Kruszyn, Kruszyniec, Dąbrówka Nowa, Strzelewo i Osówek. Po zakończeniu projektu spośród 885 osób korzystających obecnie ze zbiorników bezodpływowych 846 będzie miało możliwość przyłączenia się i odprowadzania ścieków do zbiorczego systemu kanalizacji. Zakłada się, że w ramach ww. projektu, do końca 2027 roku, 846 mieszkańców będzie dodatkowo przyłączona do systemu kanalizacji sanitarnej, a co za ty idzie, osiągnięty zostanie poziom skanalizowania powyżej 98%.

g) W granicach Aglomeracji Sicienko funkcjonują trzy strefy ochronne ujęć wód podziemnych obejmujące teren ochrony bezpośredniej:

- SUW Sicienko – decyzja BD.ZUZ.1.4100.175.2.2018.PK z dnia 17 lutego 2020 r. Dyrektora Zarządu Zlewni w Inowrocławiu– eksploatowane ujęcie posiada strefę ochrony bezpośredniej wyznaczoną w sposób trwały. Zobowiązuje to właściciela do ogrodzenia i zabezpieczenia terenu przed osobami niepowołanymi. Na ogrodzeniu muszą być zawieszane odpowiednie tablice informacyjne. Teren strefy ma być zagospodarowany zielenią, a grunt wokół studni ukształtowany w sposób uniemożliwiający przedostawanie się wód opadowych lub roztopowych do urządzeń służących do poboru wody. Ścieki z urządzeń sanitarnych przeznaczonych do użytku dla osób zatrudnionych przy obsłudze urządzeń służących do poboru wody należy odprowadzać poza granicę terenu ochrony bezpośredniej. Osobom niezatrudnionym przy obsłudze urządzeń służących do poboru wody należy ograniczyć przebywanie do niezbędnych potrzeb.

- SUW Hydroforni Wojnowo – decyzja BD.ZUZ.1.4100.175.4.2018.PK z dnia 17 lutego 2020 r. Dyrektora Zarządu Zlewni w Inowrocławiu– eksploatowane ujęcie posiada strefę ochrony bezpośredniej wyznaczoną w sposób trwały. Zobowiązuje to właściciela do ogrodzenia i zabezpieczenia terenu przed osobami niepowołanymi. Na ogrodzeniu muszą być zawieszane odpowiednie tablice informacyjne. Teren strefy ma być zagospodarowany zielenią, a grunt wokół studni ukształtowany w sposób uniemożliwiający przedostawanie się wód opadowych lub roztopowych do urządzeń służących do poboru wody. Ścieki z urządzeń sanitarnych przeznaczonych do użytku dla osób zatrudnionych przy obsłudze urządzeń służących do poboru wody należy odprowadzać poza granicę terenu ochrony bezpośredniej. Osobom niezatrudnionym przy obsłudze urządzeń służących do poboru wody należy ograniczyć przebywanie do niezbędnych potrzeb.

- SUW Kruszyn – decyzja BD.ZUZ.1.4100.175.2018.PK z dnia 17 lutego 2020 r. Dyrektora Zarządu Zlewni w Inowrocławiu– eksploatowane ujęcie posiada strefę ochrony bezpośredniej wyznaczoną w sposób trwały. Zobowiązuje to właściciela do ogrodzenia i zabezpieczenia terenu przed osobami niepowołanymi. Na ogrodzeniu muszą być zawieszane odpowiednie tablice informacyjne. Teren strefy ma być zagospodarowany zielenią, a grunt wokół studni ukształtowany w sposób uniemożliwiający przedostawanie się wód opadowych lub roztopowych do urządzeń służących do poboru wody. Ścieki z urządzeń sanitarnych przeznaczonych do użytku dla osób zatrudnionych przy obsłudze urządzeń służących do poboru wody należy odprowadzać poza granicę terenu ochrony bezpośredniej. Osobom niezatrudnionym przy obsłudze urządzeń służących do poboru wody należy ograniczyć przebywanie do niezbędnych potrzeb. Na terenie projektowanej aglomeracji brak jest stref ochronnych ujęć wody obejmujących tereny ochrony pośredniej, brak też aktów prawa miejscowego ustanawiających te strefy oraz zakazy, nakazy i ograniczenia obowiązujące na tych terenach.

h) Na terenie Aglomeracji Sicienko nie występują obszary ochronne zbiorników wód śródlądowych. Natomiast z form ochrony przyrody, o których mowa w art. 6 ustawy z dnia 16 kwietnia 2004 r. o ochronie przyrody, zawierające nazwę formy ochrony przyrody oraz tytuł i miejsce ogłoszenia aktu prawnego tworzącego, ustanawiającego albo wyznaczającego formę ochrony przyrody, oraz informacje o obszarach mających znaczenie dla Wspólnoty znajdujących się na liście, o której mowa w art. 27 ust. 1 tej ustawy, na terenie miejscowości Sicienko znajduje się pomnik przyrody – dąb szypułkowy o obwodzie w pierśnicy 308 cm, rosnący w parku miejskim na działce nr 99/1, ustanowiony rozporządzeniem Nr 305/93 Wojewody Bydgoskiego z dnia 26.10.1993 r.

§ 2. Część graficzna aglomeracji Sicienko, która zawiera oznaczenie:

1) granic obszaru objętego lub przewidzianego do objęcia zasięgiem systemu kanalizacji zbiorczej gminy lub jej obszaru współtworzącego aglomerację na mapie w skali 1:25 000;

- 2) istniejących i planowanych do budowy oczyszczalni ścieków lub końcowych punktów zrzutu ścieków komunalnych, do których są odprowadzane ścieki komunalne z obszaru aglomeracji;
- 3) granic administracyjnych gminy zgodnie z danymi z państwowego rejestru granic i powierzchni jednostek podziałów terytorialnych kraju;
- 4) granic stref ochronnych ujęć wody obejmujących tereny ochrony bezpośredniej i tereny ochrony pośredniej zgodnie z informacjami z systemu informacyjnego gospodarowania wodami;
- 5) granic obszarów ochronnych zbiorników wód śródlądowych zgodnie z informacjami z systemu informacyjnego gospodarowania wodami; -brak na obszarze aglomeracji Sicienko
- 6) granic form ochrony przyrody, o których mowa w art.6 ustawy z dnia 16 kwietnia 2004 r. o ochronie przyrody, lub obszarów mających znaczenie dla Wspólnoty znajdujących się na liście, o której mowa w art. 27 ust. 1 tej ustawy, zgodnie z informacjami z centralnego rejestru form ochrony przyrody;
- 7) skali projektu aglomeracji w formie liczbowej i liniowej
 - stanowi załącznik do uchwały. Granica aglomeracji będzie przebiegać wzdłuż zewnętrznych granic działek ewidencyjnych, zabudowanych albo przeznaczonych pod zabudowę, skanalizowanych albo przewidzianych do skanalizowania.

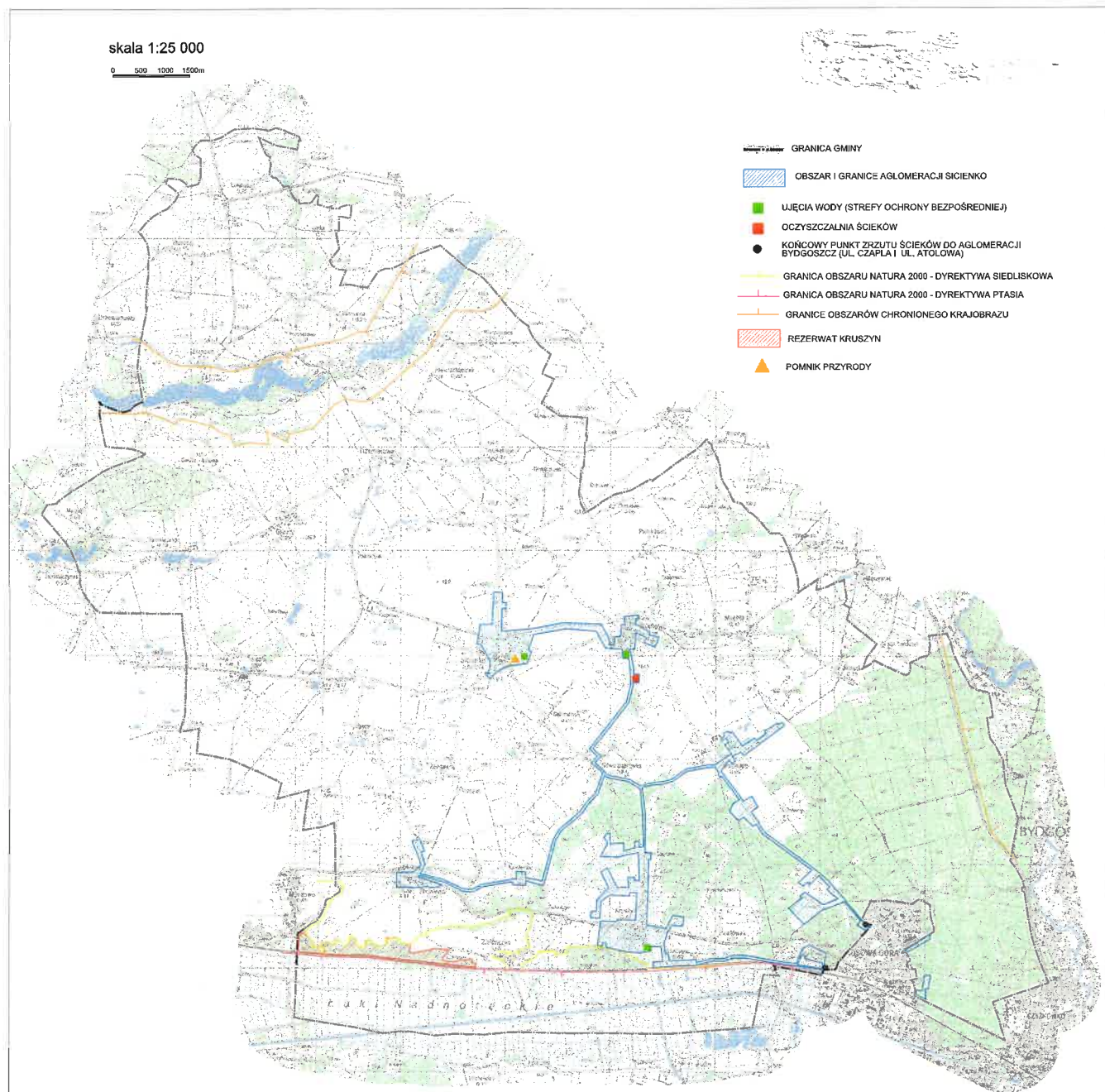
§ 3. Wykonanie uchwały powierza się Wójtowi Gminy Sicienko.

§ 4. Uchwała wchodzi w życie po upływie 14 dni od dnia ogłoszenia w Dzienniku Urzędowym Województwa Kujawsko – Pomorskiego.

Przewodniczący Rady Gminy
Sicienko

**Arkadiusz
Kazimierz Szczepaniak**

Załącznik do uchwały Nr XXIII/219/20
Rady Gminy Sicienکو
z dnia 30 grudnia 2020 r.



Uzasadnienie

Projekt uchwały Rady Gminy Sicienko w sprawie wyznaczenia Aglomeracji Sicienko uzyskał uzgodnienie z Państwowym Gospodarstwem Wodnym Wody Polskie, Zarządem Zlewni w Inowrocławiu (postanowienie z dnia 23.12.2020 r., znak: BD.ZZŚ.1.417.34.2020.DG) oraz uzgodnienie z Regionalnym Dyrektorem Ochrony Środowiska w Bydgoszczy (postanowienie z dnia 21.12.2020 r., znak: WOP.070.99.2020MP)

W wyniku przeprowadzenia analizy ewidencji ludności oraz istniejącego stanu gospodarki ściekowej, na podstawie studium uwarunkowań i kierunków zagospodarowania przestrzennego gminy Sicienko przyjętego uchwałą nr XVII/148/16 Rady Gminy Sicienko z dnia 27 lipca 2016 r., a także obowiązujących miejscowych planów zagospodarowania przestrzennego na terenie Gminy Sicienko, stwierdzono, że jest potrzeba wyznaczenia aglomeracji ze względu na sprostanie wymaganiom zawartym w Dyrektywie Rady 91/271/EWG z dnia 21 maja 1991 r. dotyczącej oczyszczania ścieków komunalnych.

Wybudowana sieć kanalizacji sanitarnej stanowi element zbiorczego systemu odprowadzenia ścieków mającego swoje zakończenie w oczyszczalni ścieków w Wojnowie oraz w końcowych punktach zrzutu ścieków zlokalizowanych przy ul. Czaplej w Bydgoszczy i ul. Atolowej na granicy administracyjnej Gminy Sicienko i Miasta Bydgoszczy. Obecny obszar Aglomeracji obejmuje tereny dawnej Aglomeracji Sicienko – Wojnowo i części Aglomeracji Bydgoszcz.

Niniejsza uchwała ma na celu ujednoczenie obowiązujących przepisów dotyczących ilości RLM oraz ustanowienie granic aglomeracji. Ustalono wielkość Aglomeracji Sicienko wynoszącą 4600 RLM. Na tę liczbę składają się następujące pozycje:

- 3640 liczba mieszkańców korzystających z systemu kanalizacyjnego – w tym 374 osoby czasowo przebywające na terenie aglomeracji.

- 885 liczba mieszkańców korzystających ze zbiorników bezodpływowych, z których po zakończeniu w 2021 r. projektu pn. „Rozwój infrastruktury wodociągowo-kanalizacyjnej w Gminie Sicienko” 846 osób będzie miało możliwość przyłączenia się do sieci kanalizacji sanitarnej.

- 75 liczba mieszkańców korzystających z systemów indywidualnych (prydomowych oczyszczalni ścieków)

- na terenie aglomeracji nie ma osób czasowo przebywających, korzystających z indywidualnych systemów oczyszczania ścieków komunalnych oraz zbiorników bezodpływowych,

- na terenie aglomeracji nie powstają ścieki przemysłowe.

Mając powyższe na uwadze podjęcie uchwały jest uzasadnione.

Uchwała nie rodzi skutków finansowych dla budżetu gminy.