

**UCHWAŁA Nr III/14/06
RADY GMINY SICIENKO
z dnia 28 grudnia 2006 roku**

w sprawie przyjęcia Gminnego Programu Profilaktyki i Rozwiązywania Problemów Alkoholowych na rok 2007.

Na podstawie art. 4¹ ust. 2 ustawy z dnia 26 października 1982 roku o wychowaniu w trzeźwości i przeciwdziałaniu alkoholizmowi (Dz. U. z 2002 roku Nr 147, poz. 1231, z 2003 r. Nr 80 poz. 719, Nr 122, poz. 1143, z 2004 r. Nr 29, poz. 257, Nr 99, poz. 1001, Nr 152, poz. 1597 Nr 273, poz. 2703, z 2005 r. Nr 23 poz. 186, Nr 132 poz. 1110, Nr 155 poz. 1298, Nr 179 ,poz. 1485 oraz z 2006 r. Nr 170, poz. 1217 i Nr 171, poz. 1225) uchwała się, co następuje:

§1. Przyjąć Gminny Program Profilaktyki Rozwiązywania Problemów Alkoholowych na rok 2007 stanowiący załącznik do niniejszej uchwały.

§ 2. Wykonanie uchwały powierza się Wójtowi Gminy.

§3. Uchwała wchodzi w życie z dniem podjęcia.

§4. Uchwałę ogłasza się w sposób miejscowo przyjęty, tj. na tablicy ogłoszeń Urzędu Gminy Sicienko.



Przewodniczący
Rady Gminy Sicienko
Marek Nadolny
Marek Nadolny

Uzasadnienie

Zgodnie z art. 4¹ ust. 2 ustawy z dnia 26 października 1982 roku o wychowaniu w trzeźwości i przeciwdziałaniu alkoholizmowi, podjęcie uchwały o przyjęciu Gminnego Programu Profilaktyki i Rozwiązywania Problemów Alkoholowych jest niezbędne w celu prowadzenia działań związanych z profilaktyką i rozwiązywaniem problemów alkoholowych, które należą do zadań własnych gmin. Realizacja zadań prowadzona jest w postaci gminnego programu uchwalanego corocznie przez Radę Gminy

Przewodniczący
Rady Gminy Szczenko

Matek Nadolny

GMINNY PROGRAM PROFILAKTYKI I ROZWIĄZYWANIA PROBLEMÓW ALKOHOLOWYCH NA TERENIE GMINY SICIENKO NA ROK 2007

- SPIS TREŚCI -

WPROWADZENIE	2
I. Cele strategiczne Gminnego Programu i kierunki działań w 2007 roku	3
II. Źródła finansowania Gminnego Programu Profilaktyki	4
III. Diagnoza stanu problemów alkoholowych na terenie Gminy Sicienko	4
IV. Działania profilaktyczne, edukacyjne i terapeutyczne kierowane do dorosłej społeczności lokalnej	13
V. Prowadzenie profilaktycznej działalności informacyjnej i edukacyjnej w zakresie rozwiązywania problemów alkoholowych i przeciwdziałania narkomanii, w szczególności dla dzieci i młodzieży, w tym prowadzenie pozalekcyjnych zajęć sportowych, a także działań na rzecz dożywiania dzieci uczestniczących w pozalekcyjnych programach opiekuńczo - wychowawczych i socjoterapeutycznych	15
VI. Wspomaganie działalności instytucji, stowarzyszeń i osób fizycznych służącej rozwiązywaniu problemów alkoholowych	16
VII. Podejmowanie interwencji w związku z naruszeniem przepisów określonych w art. 13 i 15 ustawy oraz występowanie przed sądem w charakterze oskarżyciela publicznego	16
VIII. Wspieranie zatrudnienia socjalnego poprzez organizowanie i finansowanie centrów integracji społecznej	17
IX. Kontrola przestrzegania zasad obrotu napojami alkoholowymi	17
X. Zasady wynagradzania członków Gminnej Komisji Rozwiązywania Problemów Alkoholowych	17
XI. Preliminarz wydatków	18

WPROWADZENIE:

Samorząd Gminy Sicienko odgrywa ważną rolę w lokalnym systemie rozwiązywania problemów alkoholowych, przeciwdziałania narkomanii i przemocy w rodzinie i na mocy ustaw: art. 30 ust. 1 ustawy z dnia 8 marca 1990 roku *o samorządzie gminnym* (tekst jednolity z 2001 r. Dz. U. Nr 142, poz.1591 z późn. zm. oraz art. 4¹ ustawy z dnia 26 października 1982 r. *o wychowaniu w trzeźwości i przeciwdziałaniu alkoholizmowi* z tj. Dz. U. Nr 147, poz. 1231 z 2002 r. z późn.zm. oraz ustawy z dnia 29 lipca 2005 r. *o przeciwdziałaniu narkomanii* (Dz. U. Nr 179, poz. 1485) oraz ustawy z dnia 29 lipca 2005 r. *o przeciwdziałaniu przemocy w rodzinie* (Dz. U. Nr 180 poz. 1493) jest odpowiedzialny za ich rozwiązywanie wśród swojej społeczności.

Większość kompetencji i środków finansowych jest zlokalizowanych na poziomie samorządu gminy, który na mocy cytowanych ustawy uzyskał kompetencję do rozwiązywania powyższych problemów w społeczności lokalnej.

Prowadzenie działań związanych z profilaktyką i rozwiązywaniem problemów uzależnień oraz integracja społeczna osób uzależnionych należy do zadań własnych gminy, realizowanych na podstawie Gminnego Programu Profilaktyki.

Napoje alkoholowe należą do najpowszechniej spożywanych dóbr konsumpcyjnych. Jednocześnie jest to towar szczególnego rodzaju. Jego specyfika polega na tym, że z pićm wiązać się może wiele negatywnych konsekwencji zdrowotnych i społecznych. Wynika to z psychoaktywnej funkcji tej substancji. Jeśli używany jest w zgodzie z normami, powstanie negatywnych konsekwencji jest mniej prawdopodobne; jeśli owe normy się przekracza prawdopodobieństwo przykrych konsekwencji rośnie. Gotowość do przestrzegania tych norm warunkowana jest w znacznym stopniu społecznym klimatem wokół picia.

Z perspektywy profilaktyki szkód związanych z alkoholem istotne wydają się nie tylko postawy wobec samego picia, czy jego konsekwencji, ale również przekonania i opinie w sprawie różnych strategii zapobiegawczych. Jak pokazują wyniki wielu badań i analiz, polskich i zagranicznych, ryzyko powstawania szkód jest silnie warunkowane przez poziom spożycia a także wzór picia. Częstotliwość sięgania po napoje alkoholowe, ich rodzaj, ilość spożywana przy jednej okazji, wreszcie okoliczności picia w znacznym stopniu decydują o poziomie ryzyka jakie niesie picie. Polski model rozwiązywania problemów alkoholowych zakłada, iż większość kompetencji i zadań jest zlokalizowanych na poziomie samorządów gmin, które na mocy ustawy o wychowaniu w trzeźwości i przeciwdziałaniu alkoholizmowi uzyskały kompetencje do rozwiązywania problemów alkoholowych w społecznościach lokalnych.

Profilaktyka (wg *Encyklopedii PWN*) – *wszelka działalność zapobiegająca zjawiskom szkodliwym, np.: chorobom, uzależnieniom, wypadkom itd.; jeden z podstawowych kierunków działania współczesnej medycyny.*

Gmina z racji dysponowania wiedzą o problemach swoich mieszkańców, a także o dostępnych zasobach sama może przedsięwziąć środki zaradcze oraz naprawcze, które zostaną skierowane do społeczności lokalnej.

Ustawa stanowi, iż *prowadzenie zadań związanych z profilaktyką i rozwiązywaniem problemów alkoholowych należy do zadań własnych gminy zgodnie z art. 4¹.1 ustawy o wychowaniu w trzeźwości i przeciwdziałaniu alkoholizmowi.*

Zadania te obejmują w szczególności:

- 1) zwiększenie dostępności pomocy terapeutycznej i rehabilitacyjnej dla osób uzależnionych od alkoholu,
- 2) udzielanie rodzinom, w których występują problemy alkoholowe, pomocy psychospołecznej i prawnej, a w szczególności ochrony przed przemocą w rodzinie,
- 3) prowadzenie profilaktycznej działalności informacyjnej i edukacyjnej, w zakresie rozwiązywania problemów alkoholowych i przeciwdziałania narkomanii, w szczególności dla dzieci i młodzieży, w tym prowadzenie pozalekcyjnych zajęć sportowych, a także działań na rzecz dożywiania dzieci uczestniczących w pozalekcyjnych programach opiekuńczo - wychowawczych i socjoterapeutycznych.
- 4) wspomaganie działalności instytucji, stowarzyszeń i osób fizycznych służącej rozwiązywaniu problemów alkoholowych,
- 5) podejmowanie interwencji w związku z naruszeniem przepisów określonych w art. 13¹ i art. 15 ustawy o wychowaniu w trzeźwości i przeciwdziałaniu alkoholizmowi oraz występowanie przed sądem w charakterze oskarżyciela publicznego.
- 6) wspieranie zatrudnienia socjalnego poprzez organizowanie i finansowanie centrów integracji społecznej.

I. CELE STRATEGICZNE GMINNEGO PROGRAMU PROFILAKTYKI I KIERUNKI DZIAŁAŃ W 2007 ROKU:

Rok 2007 jest kolejnym rokiem realizacji programu profilaktyki i rozwiązywania problemów alkoholowych, którego nadrzędnym celem jest tworzenie spójnego systemu działań profilaktycznych i naprawczych zmierzających do:

- a) zapobiegania powstawaniu nowych problemów alkoholowych,
- b) zmniejszania rozmiarów problemów, które aktualnie występują,
- c) zwiększenia zasobów niezbędnych do radzenia sobie z już istniejącymi problemami.

Realizacja powyższych działań będzie odbywała się poprzez:

- udzielanie dalszej pomocy osobom uzależnionym od alkoholu i ich rodzinom,
- udzielanie pomocy ofiarom przemocy domowej zgodnie z ustawą z dnia 29.07.2005 roku o przeciwdziałaniu przemocy w rodzinie (Dz.U. Nr 180 poz. 1493),
- objęcie pomocą profilaktyczną dzieci i młodzieży poprzez utworzenie większej ilości dziecięcych i młodzieżowych grup socjoterapeutycznych,
- realizację profesjonalnych programów profilaktycznych kierowanych do uczniów szkół podstawowych i gimnazjów z terenu gminy Sicienka.

II. ŹRÓDŁA FINANSOWANIA GMINNEGO PROGRAMU PROFILAKTYKI

Źródłem finansowania zadań zawartych w *Programie* są środki budżetowe uchwalone w budżecie gminy na 2007 rok. Środki te pochodzą z opłat za korzystanie z zezwoleń na obrót alkoholem. Opłaty te stanowią dochód gminy, który w całości jest przekazywany na realizację zadań określonych w w/w *Programie* i zgodnie z art. 18 ustawy o wychowaniu w trzeźwości i przeciwdziałaniu alkoholizmowi art.18² nie może być on przeznaczony na inne cele.

III. DIAGNOZA STANU PROBLEMÓW ALKOHOLOWYCH NA TERENIE GMINY SICIENKO

1. Charakterystyka gminy.

Gmina Sicienka leży w województwie kujawsko – pomorskim, w północno - zachodniej części Powiatu Bydgoskiego. Jest gminą typowo rolniczą. Gmina Sicienka to obszar ponad 17 tys. ha i blisko 9 tys. ludzi mieszkających w 38 miejscowościach. Tworzą one 20 sołectw, tj. Dąbrówka Nowa, Kruszyn, Łukowiec, Mochle, Murucin, Nowaczkowo, Osówiec, Pawłówek, Samsieczno, Sicienka, Strzelewo, Szczutki, Trzęmiętowo, Trzęmiętówko, Wierzchucice, Wierzchucinek, Wojnowo, Zawada – Ugoda, Zielonczyn.

1.1. Mieszkańcy gminy.

Tabela nr 1. Statystyka stałych mieszkańców wg płci i wieku (na dzień 30.11.2006r.)

Wiek	0-2		3		4-5		6		7		8-12		13-15	
Płeć	M	K	M	K	M	K	M	K	M	K	M	K	M	K
Liczba	157	139	53	43	105	108	47	61	58	56	327	274	232	209

Wiek	16-17		18		19-65		19-60		pow. 65		pow. 60		Razem		
Płeć	M	K	M	K	M	K	M	K	M	K	M	K	M	K	M+K
Liczba	155	145	82	67	2969	2660	335	621	4520	4383	8903				

Źródło: Opracowanie własne na podstawie danych USC.

1.2. Placówki funkcjonujące na terenie Gminy Sicienko

➤ „PORAD-MED. Sp.j., która posiada poradnie w następujących miejscowościach:

- 1) Kruszyn,
- 2) Mochle,
- 3) Sicienko.

➤ **Szkoły:**

Tabela nr 2. Wykaz szkół na terenie Gminy Sicienko

Lp.	Nazwa szkoły	Liczba uczniów
1	Zespół Szkół w Wojnowie	<u>338</u>
	<u>w tym:</u> - podstawówka	152
	- gimnazjum	186
2	Zespół Szkół w Sicienku	<u>359</u>
	<u>w tym:</u> - podstawówka	138
	- gimnazjum	221
3	Szkoła Podstawowa w Kruszynie	<u>132</u>
4	Szkoła Podstawowa w Trzemiętowie	<u>141</u>
5	Szkoła Podstawowa w Samsiecznie	<u>88</u>
6	Szkoła Podstawowa w Strzelewie	<u>84</u>
	<u>Razem</u>	<u>1142</u>
	w tym: - podstawówka	735
	- gimnazjum	407

Źródło: Opracowanie własne na podstawie danych uzyskanych w BOSS

➤ **Gminny Ośrodek Kultury w Sicienku**, w którego skład wchodzi:

- a) Wiejski Dom Kultury w Strzelewie,
- b) Gminna Biblioteka Publiczna w Sicienku z filią w Kruszynie,
- c) Wiejski Dom Kultury w Kruszynie
- d) Klub Wiejski w Murucinie
- e) Dom Rolnika w Mochlu oraz
- f) Świetlice wiejskie w miejscowościach: Dąbrówka Nowa, Gliszcz, Łukowiec, Nowaczkowo, Pawłówek, Teresin, Trzemiętówko, Wierzchucinek, Zawada, Zielonczyn, Trzemiętowo.

1.3. Zasób kadrowy związany z realizacją gminnego programu:

- a) Specjalista psychoterapii uzależnień, biegły sądowy - 1 osoba
- b) Certyfikowany specjalista d.s. przeciwdziałania przemocy w rodzinie – 2 osoby
- c) Psycholog – 1 osoba
- d) Pedagodzy szkolni – 3 osoby
- e) Absolwenci Studium Socjoterapii posiadający pełne uprawnienia do prowadzenia grup socjoterapeutycznych – 9 osób
- f) Osoby posiadające uprawnienia do realizacji programów profilaktyczno-wychowawczych „Spójrz inaczej” i „Elementarz „ – 28 osób
- g) uczestnicy szkolenia dot., przeciwdziałania przemocy w rodzinie – 15 osób
- h) absolwent szkolenia dot. przeciwdziałania agresji – 1 osoba

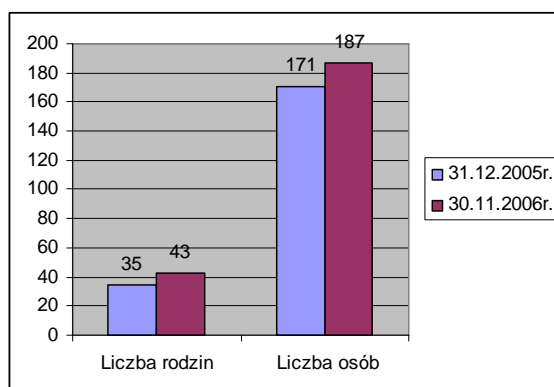
Współrealizatorami programu są:

- Gminna Komisja Rozwiązywania Problemów Alkoholowych - powołana zarządzeniem Wójta Gminy Sicienko. W skład Komisji wchodzi osoby posiadające wymagane przeszkolenie w zakresie podstawowej wiedzy na temat profilaktyki alkoholowej.
- Gminny Ośrodek Pomocy Społecznej,
- Domy Kultury, świetlice wiejskie
- Szkoły podstawowe, gimnazjalne,
- Posterunek Policji,
- Rodzinny Punkt Konsultacyjny w Sicienku,
- Punkt Informacyjny dla Ofiar przemocy domowej.

2. Stan problemów alkoholowych

Według danych statystycznych, którymi dysponuje Gminny Ośrodek Pomocy Społecznej, na dzień 31.12.2005 roku, problem alkoholowy dotyka 35 rodzin – 171 osób. Natomiast z danych przedstawionych na dzień 30.11.2006 r. wynika iż alkoholizm występuje u 43 rodzin i obejmuje 187 osób.

Wykres 1. Problem alkoholowy wśród mieszkańców gminy Sicienko



Poniżej przedstawiono dane Gminnego Ośrodka Pomocy Społecznej w Sicienku dotyczące ilości osób objętych pomocą i powodów jej przyznawania

Tabela nr 3. Powody przyznania pomocy – stan na dzień 31.12.2006 r.

Powód trudnej sytuacji życiowej		Liczba rodzin	Liczba osób w rodzinach
0		1	2
Ubóstwo	01	327	1300
Sieroctwo	02	1	9
Bezdomność	03	7	9
Potrzeba ochrony macierzyństwa	04	106	590
w tym wielodzietność		55	367
Bezrobocie	05	246	989
Niepełnosprawność	06	169	655
Długotrwała choroba	07	106	407
Bezradność w sprawach opiekuńczo – wychowawczych i prowadzeniu gospodarstwa domowego - ogółem	08	50	274
w tym:			
- rodziny niepełne	09	26	109
- rodziny wielodzietne	10	26	177
Przemoc w rodzinie	11	5	25
Alkoholizm	12	35	171
Narkomania	13	3	15
Trudności w przystosowaniu do życia po opuszczeniu zakładu karnego	14	10	47

Źródło: Gminy Ośrodek Pomocy Społecznej w Sicienku

Tabela Nr 4 - Powody przyznania pomocy – stan na dzień 30.11.2006 r.

Powód trudnej sytuacji życiowej		Liczba rodzin	Liczba osób w rodzinach
0		1	2
Ubóstwo	01	316	1300
Sieroctwo	02	2	9
Bezdomność	03	5	9
Potrzeba ochrony macierzyństwa	04	114	590
w tym wielodzietność		55	367
Bezrobocie	05	226	989
Niepełnosprawność	06	172	655
Długotrwała choroba	07	109	407
Bezradność w sprawach opiekuńczo – wychowawczych i prowadzeniu gospodarstwa domowego - ogółem	08	43	274
w tym:			
- rodziny niepełne	09	18	109
- rodziny wielodzietne	10	27	177
Przemoc w rodzinie	11	7	25
Alkoholizm	12	43	171
Narkomania	13	3	15
Trudności w przystosowaniu do życia po opuszczeniu zakładu karnego	14	10	47

Źródło: Gminy Ośrodek Pomocy Społecznej w Sicienku

W ocenie Gminnej Komisji Rozwiązywania Problemów Alkoholowych problem alkoholowy dotyka znacznie większą liczbę osób i rodzin, które nie są podopiecznymi pomocy społecznej, stąd też nie znajdują się w statystyce GOPS.

Alkohol jest przyczyną wielu różnorodnych problemów społecznych i zdrowotnych, które w ocenie Gminnej Komisji Rozwiązywania Problemów Alkoholowych przedstawiają się następująco:

- **Indywidualne:**

- a/ niszczenie zdrowia osobistego,
- b/ obniżanie kultury osobistej,
- c/ upadek hierarchii wartości,
- d/ zmniejszenie odporności na choroby,
- e/ zwiększenie ryzyka ulegania i powodowania wypadków,
- f/ brak aktywności życiowej.

- **W rodzinie:**

- a/ zwiększenie konfliktowości,
- b/ bieda materialna,
- c/ brak perspektyw życiowych,
- d/ rozluźnienie i upadek więzi rodzinnych,
- e/ przemoc w rodzinie,
- f/ rozpad więzi rodzinnych,
- g/ agresja
- h/ rozpad rodziny,
- i/ współzależnienie członków rodziny,
- j/ zaniedbania wychowawcze,
- k/ zaburzenia emocjonalne członków rodziny.

- **W społeczności:**

- a/ zakłócanie porządku publicznego,
- b/ powodowanie wypadków komunikacyjnych oraz wypadków w pracy ,
- c/ obniżanie wieku inicjacji alkoholowej,
- d/ konflikty z prawem,
- e/ brak kultury picia,
- f/ antidotum na stres,
- g/ społeczna akceptacja picia,
- h/ degradacja wartości rodziny,
- i/ postawa roszczeniowa

3. Charakterystyka zagrożeń

➤ Dziecko w rodzinie z dysfunkcyjnej

Wychowanie i socjalizacja dziecka w rodzinie dysfunkcyjnej są wypaczone poprzez takie zjawiska jak: alkoholizm, narkomania, bezrobocie, ubóstwo, nieporadność życiowa. Dzieci wychowujące się w takiej rodzinie bardzo często ukrywają i tłumią swoje uczucia, czują się osamotnione, próbują za wszelką cenę poradzić sobie ze swoją bezradnością, częściej zapadają na różne choroby, bo ich odporność jest wyczerpywana przez nieustanny stres. Wiedzą również, że nie mogą polegać na swoim rodzicu, przestają ufać innym ludziom, otaczający świat wydaje się im wrogi i obcy. Wieloletnie obserwacje dzieci wychowujących się w rodzinach dysfunkcyjnych prowadzone przez psychologów potwierdzają tezę, że niektóre z tych dzieci, aby zwrócić na siebie uwagę źle się zachowują, mają złe stopnie, piją alkohol i zażywają narkotyki, popełniają drobne wykroczenia. Ich potrzeba ciepła, bezpieczeństwa, a nawet zwykłej, codziennej opieki nie zostaje w sposób prawidłowy zaspokojona. W rodzinach, w których role dorosłych pełnione są w sposób niekonsekwentny lub niewłaściwy, dzieci nie mają wzorca dla ukształtowania swej własnej tożsamości.

Obserwacja jakości życia rodzin z problemem alkoholowym pozwala również na wychwycenie trzech zasad, które determinują funkcjonowanie dzieci:

1. zasada "nie mów" nakazuje zachowanie milczenia na temat tego co dzieje się w rodzinie;
2. zasada "nie ufaj" nakazuje, aby nie ufać zarówno członkom własnej rodziny jak i obcym, bowiem ufność może narazić na doznanie krzywdy (konsekwencją jest brak poczucia bezpieczeństwa);
3. zasada "nie odczuwaj" nakazuje, aby nie zagłębiać się we własne emocje (trzeba być "twardym").

Dzieci, szczególnie starsze, narażone są dodatkowo na silnie frustrujący czynnik, jakim jest poczucie wstydu za rodziców. Życie domowe zdominowane przez alkohol powoduje, że dzieci alkoholików w większym stopniu niż inne zdane są na siebie, a okoliczności często zmuszają je do zbyt wczesnego przejmowania odpowiedzialności za innych członków rodziny. Wiele z nich stara się utrzymywać w tajemnicy picie rodziców, wstydzą się, mają poczucie, że są gorsze.

➤ Bezrobocie jako jeden czynników sprzyjających powstawaniu uzależnienia

Wydłużanie się okresu pozostawania bez pracy powoduje nasilenie się zjawiska izolacji społecznej bezrobotnych, narastanie napięć i konfliktów w najbliższej rodzinie. Ucieczka przed kłopotami życia codziennego najczęściej ma swe odbicie w sięganiu po alkohol. Utrata pracy, albo niemożność jej zdobycia, pomimo nieraz starannego przygotowania zawodowego, jest przyczyną głębokiej frustracji, poczucia zawodu życiowego, rodzi uprzedzenia i niechęci do istniejącego ładu społecznego. Szczególnie dotkliwe są skutki bezrobocia dla życia rodzinnego; powoduje ono napięcia, niszczy wszelkie perspektywy w życiu rodzinnym, staje się przyczyną destabilizacji rodziny, pozbawia ojca autorytetu, degradowuje społecznie całą rodzinę, rodzi alkoholizm i inne patologie, ze wszystkimi ich zgubnymi skutkami.

Bezrobocie na terenie Gminy Sicienko przedstawia się następująco:

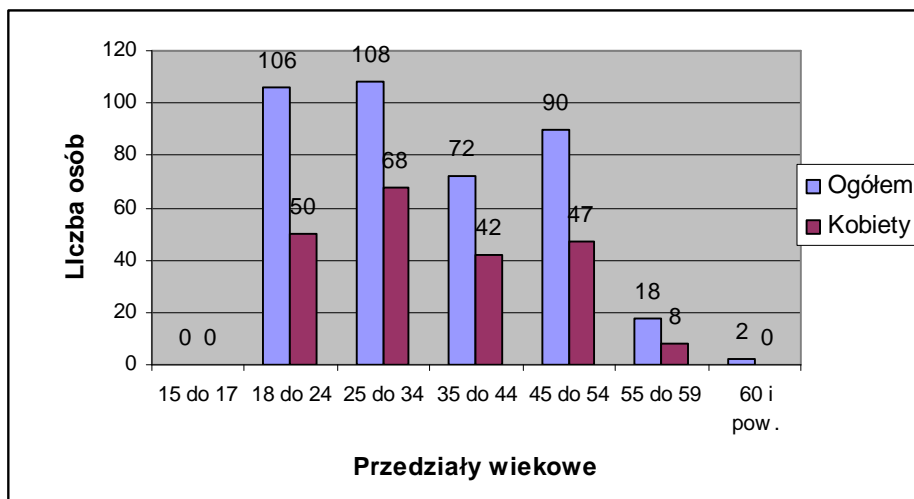
W Powiatowym Urzędzie Pracy w Bydgoszczy zarejestrowanych jest **396** osób bezrobotnych w tym: **215** kobiet; bezrobotni z prawem do zasiłku: 53 ogółem, w tym 22 kobiety.

Tabela nr 5. Bezrobotni wg wieku, wykształcenia, stażu pracy i czasu pozostawania bez pracy na dzień 31.10.2006 r.

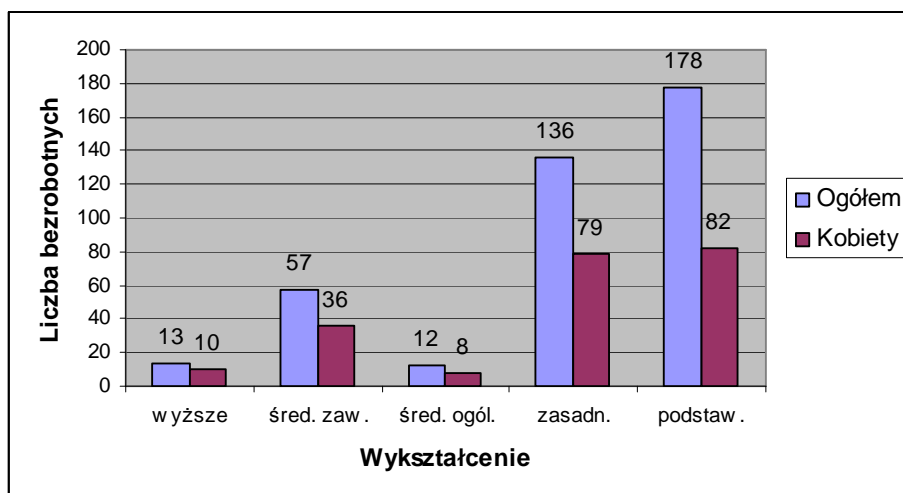
Opis	Liczba bezrobotnych ogółem	Z tego wg czasu pozostających bez pracy w miesiącach						Liczba bezrobotnych kobiet	Z tego wg czasu pozostających bez pracy w miesiącach						
		do 1	1 - 3	3 - 6	6 - 12	12 - 24	pow 24		do 1	1 - 3	3 - 6	6 - 12	12 - 24	pow 24	
wiek w latach	15 do 17	0	0	0	0	0	0	0	0	0	0	0	0	0	0
	18 do 24	106	10	25	14	16	23	18	50	3	13	7	5	11	11
	25 do 34	108	7	16	13	15	13	44	68	6	9	8	9	5	31
	35 do 44	72	3	5	7	10	11	36	42	1	3	5	3	7	23
	45 do 54	90	4	7	10	12	13	44	47	2	4	5	1	5	30
	55 do 59	18	3	2	0	2	5	6	8	0	1	0	1	2	4
	60 i pow.	2	0	0	1	0	1	0	0	0	0	0	0	0	0
	396	27	55	45	55	66	148	215	12	30	25	19	30	99	
wykształ.	wyższe	13	2	5	2	1	0	3	10	2	4	2	0	0	2
	śred. zaw.	57	5	10	11	7	11	13	36	0	4	10	5	5	12
	śred. ogół.	12	0	3	2	2	1	4	8	0	1	1	1	1	4
	zasadn.	136	7	19	14	20	19	57	79	4	14	8	8	8	37
	podstaw.	178	13	18	16	25	35	71	82	6	7	4	5	16	44
	396	27	55	45	55	66	148	215	12	30	25	19	30	99	
staż pracy	do 1 roku	41	3	6	5	3	10	14	26	2	4	2	1	8	9
	1 do 5	83	5	10	9	9	17	33	45	1	7	7	5	6	19
	5 do 10	60	4	11	5	12	9	19	33	3	4	3	6	4	13
	10 do 20	68	5	7	7	12	5	32	43	2	5	4	4	4	24
	20 do 30	46	3	4	6	6	9	18	19	1	2	3	0	1	12
	30 i pow.	6	1	1	2	1	1	0	1	0	0	1	0	0	0
	bez stażu	92	6	16	11	12	15	32	48	3	8	5	3	7	22
	396	27	55	45	55	66	148	215	12	30	25	19	30	99	

Źródło: Powiatowy Urząd Pracy w Bydgoszczy

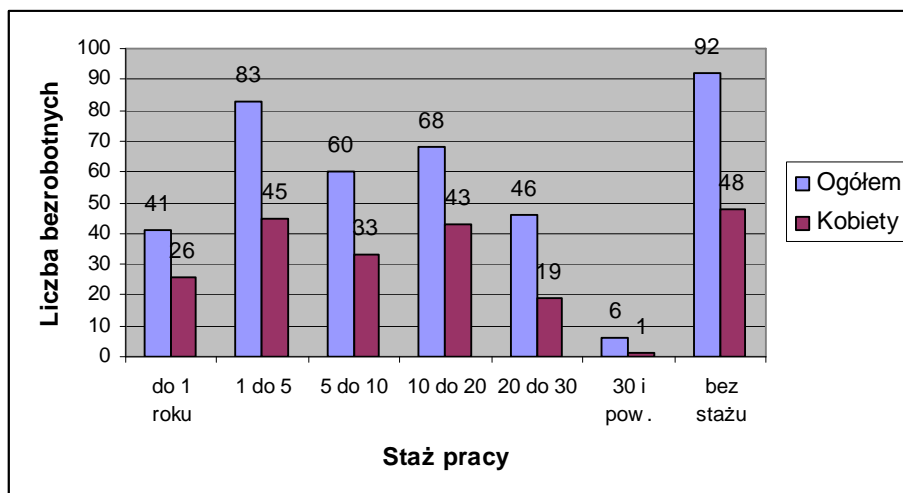
Wykres 2. Liczba bezrobotnych wg wieku



Wykres 3. Liczba bezrobotnych wg wykształcenia



Wykres 4. Liczba bezrobotnych wg stażu pracy



➤ **Punkty sprzedaży napojów alkoholowych**

Na terenie Gminy Sicienko funkcjonuje obecnie 28 punktów sprzedaży napojów alkoholowych o zawartości powyżej 4,5 % alkoholu przeznaczone do spożycia poza miejscem sprzedaży. Na 1 punkt przypada 240 dorosłych mieszkańców.

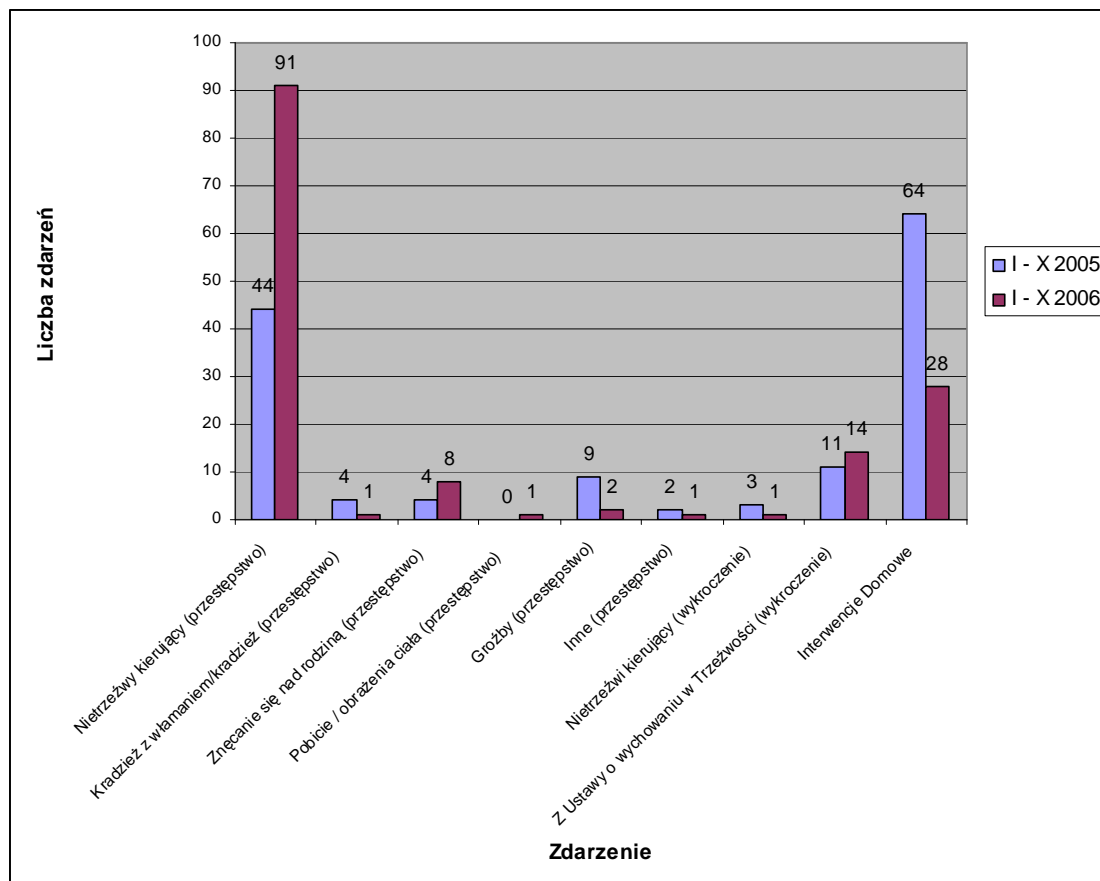
Ze sprzedażą piwa ogółem funkcjonują 44 punkty. Na 1 punkt przypada 153 dorosłych mieszkańców.

➤ **Dane dot. naruszania prawa i porządku publicznego**

Tabela 6. Zestawienie liczbowe osób pod wpływem alkoholu, wobec których podejmowane były czynności przez funkcjonariuszy Posterunku Policji w Sicienku

Rodzaj zdarzeń:		I - X 2005	I - XI 2006
Przestępstwa			
1	Nietrzeźwy kierujący	44	91
2	Kradzież z włamaniem/kradzież	4	1
3	Znęcanie się nad rodziną	4	8
4	Pobicie / obrażenia ciała	-	1
5	Groźby	9	2
6	Inne	2	1
Wykroczenia			
1	Nietrzeźwi kierujący	3	1
2	Z Ustawy o wychowaniu w Trzeźwości	11	14
INTERWENCJE			
1	Domowe	64	28

Źródło: Posterunek Policji w Sicienku



➤ **Dane liczbowe dot. ilości mieszkańców gminy Sicienko dowiezionych do Izby Wytrzeźwień:**

W okresie od 1.01.2006 – 6.12.2006 roku z terenu Gminy Sicienko dowiezionych zostało – **28 osób.**

IV. DZIAŁANIA PROFILAKTYCZNE, EDUKACYJNE I TERAPEUTYCZNE KIEROWANE DO DOROSŁEJ SPOŁECZNOŚCI LOKALNEJ

1. Zwiększenie dostępności pomocy terapeutycznej i rehabilitacyjnej dla osób uzależnionych od alkoholu

Realizacja tego zadania odbywać się będzie poprzez:

1) Prowadzenie i rozwijanie działalności Rodzinnego Punktu Konsultacyjnego

Zadania Punktu Konsultacyjnego:

- informowanie o chorobie alkoholowej i możliwościach leczenia osób uzależnionych oraz członków ich rodzin,
- informowanie o ruchach samopomocowych,
- nawiązanie życzliwego kontaktu z klientem,
- motywowanie i kierowanie do leczenia,
- udzielanie wsparcia i pomocy psychospołecznej osobom po zakończeniu terapii odwykowej i ich rodzinom.

Charakterystyka RPK:

- finansowanie personelu zatrudnionego w RPK ze środków profilaktyki
 - dyżury pełnione są w każdy czwartek od godz. 16⁰⁰ - 18⁰⁰ przez instruktora terapii uzależnień – ukończone Studium Psychoterapii Psychoanalitycznej, biegły sądowy.
 - umiejscowienie: Urząd Gminy Sicienko - I piętro
- 2) Finansowanie kosztów badania osób w przedmiocie uzależnienia przez biegłego psychiatrę sądowego na potrzeby wniosków kierowanych do Sądu Rejonowego o wszczęcie postępowania w celu poddania się leczeniu przymusowemu,
- 3) Finansowanie kosztów sądowych zgodnie z ustawą z dnia 28 lipca 2005 roku D.U z 2005 roku Nr 167 poz. 1398,
- 4) Współudział w finansowaniu działań terapeutycznych prowadzonych w placówce odwykowej - w miarę posiadanych środków,

- 5) Współpraca z Izbą Wytrzeźwień w Bydgoszczy zgodnie z porozumieniem,
- 6) Prowadzenie grupy wsparcia dla osób uzależnionych w przypadku jej zawiązania .

2. Udzielanie pomocy psychospołecznej i prawnej

W ramach tego działania szczególna uwaga będzie skupiała się na ochronie przed przemocą w rodzinie poprzez następujące działania:

- A. Punkt Informacyjny dla Ofiar Przemocy w Rodzinie działający przy Rodzinnym Punkcie Konsultacyjnym w Sicienku, którego zasadniczym celem jest udzielanie fachowej, niezbędnej porady osobom doświadczającym przemocy;
- B. Kontynuowanie pracy interdyscyplinarnego zespołu d.s. przeciwdziałania przemocy w rodzinie, którego zadania są następujące:
 - pomoc prawna, praca socjalna, psychologiczna, pedagogiczna z rodzinami, w których dochodzi do przemocy domowej,
 - zbieranie i przekazywanie informacji na temat skali zjawiska przemocy w rodzinie placówkom funkcjonującym na terenie gminy (GOPS, Gminna Komisja Rozwiązywania Problemów Alkoholowych, Policja),
 - inicjowanie działań zmierzających do podniesienia kwalifikacji osób mających w pracy kontakt z ofiarami i sprawcami przemocy (pracownicy socjalni, policjanci, pedagodzy szkolni, członkowie gminnej komisji),
 - współpraca z organizacjami w zakresie kierowania osoby doświadczającej przemocy celem odizolowania od sprawcy przemocy,

Zadania Punktu Informacyjnego dla Ofiar Przemocy:

- dążenie do zmiany świadomości i postaw społecznych wobec zjawiska przemocy domowej,
- udzielanie porad,
- uświadamianie ofierze jej prawa o nietykalności osobistej,
- zmotywowanie poszkodowanej do podjęcia wszelkich działań zmierzających do poprawy własnej sytuacji życiowej,
- ścisła współpraca z zespołem d.s przeciwdziałania przemocy.

Personel:

- Specjalista d.s. przemocy w rodzinie – ukończone Studium Przeciwdziałania Przemocy w Rodzinie,
- Dyżur pełniony zgodnie z przedstawionym harmonogramem pracy, tj. każdy wtorek miesiąca od godz. 16⁰⁰ -18⁰⁰:

Finansowanie ze środków profilaktyki:

- 1) zakup i bezpłatne udostępnienie broszur, książek i ulotek o charakterze informacyjnym dot. przemocy w rodzinie i możliwościach pomocy,
- 2) promocja ogólnopolskiego systemu pomocy ofiarom przemocy „Niebieska Linia” poprzez współfinansowanie telefonu zaufania,
- 3) prowadzenie i finansowanie dyżurów telefonicznych oraz telefonicznych konsultacji specjalistycznych przez osobę przeszkoloną w zakresie przeciwdziałania przemocy w rodzinie,
- 4) prowadzenie grup wsparcia dla ofiar przemocy domowej – finansowanie specjalisty,
- 5) organizowanie szkoleń, współfinansowanie lub finansowanie kursów specjalistycznych zwiększających kompetencje w zakresie pomagania ofiarom przemocy domowej,
- 6) organizowanie narad, konferencji, szkoleń poświęconych przeciwdziałaniu przemocy w rodzinie,
- 7) wspieranie działań ruchów i organizacji trzeźwościowych, grup samopomocowych oraz innych instytucji, stowarzyszeń lub osób zajmujących się rozwiązywaniem problemów alkoholowych, oraz przeciwdziałania przemocy w rodzinie .
- 8) nawiązanie współpracy z instytucjami w zakresie przeciwdziałania przemocy w rodzinie,
- 9) przeprowadzenie programu edukacyjnego-terapeutycznego dla sprawców przemocy w przypadku zawiązania się grupy.

V. PROWADZENIE PROFILAKTYCZNEJ DZIAŁALNOŚCI INFORMACYJNEJ I EDUKACYJNEJ W ZAKRESIE ROZWIĄZYWANIA PROBLEMÓW ALKOHOLOWYCH W SZCZEGÓLNOŚCI DLA DZIECI I MŁODZIEŻY, W TYM PROWADZENIE POZALEKCYJNYCH ZAJĘĆ SPORTOWYCH, A TAKŻE DZIAŁAŃ NA RZECZ DOŻYWIANIA DZIECI UCZESTNICZĄCYCH W POZALEKCYJNYCH PROGRAMACH OPIEKUŃCZO – WYCHOWAWCZYCH I SOCJOTERAPEUTYCZNYCH

- 1) Realizacja we wszystkich szkołach kwalifikowanych programów profilaktyczno - wychowawczych,
- 2) Prowadzenie zajęć pozalekcyjnych rozwijających zainteresowania dzieci i młodzieży oraz zajęć uczących konstruktywnego sposobu spędzania wolnego czasu,
- 3) Zorganizowanie dla dzieci ferii zimowych,
- 4) Zorganizowanie dla dzieci uczestniczących w dziecięcych i młodzieżowych grupach socjoterapeutycznych letniego obozu terapeutycznego wg przedłożonego programu,
- 5) Wspieranie aktywnych form wypoczynku dzieci i młodzieży przede wszystkim z rodzin zagrożonych alkoholizmem, przemocą domową poprzez uprawianie sportu szkolnego - finansowanie powstałych sekcji sportowych w sposób stały, organizujący czas dzieci i młodzieży wokół aktywności sportowej,
- 6) Wspieranie organizacji, stowarzyszeń lub osób zajmujących się organizowaniem czasu wolnego dzieci i młodzieży przede wszystkim z rodzin zagrożonych alkoholizmem, przemocą domową,

- 7) Prowadzenie przez wykwalifikowaną kadrę socjoterapeutów dziecięcych i młodzieżowych grup socjoterapeutycznych,
- 8) Finansowanie kosztów pracy psychologa i pedagoga zatrudnionego w placówkach szkolnych,
- 9) Udział w kampaniach młodzieżowych promujących zdrowy styl życia,
- 10) Finansowanie spektakli teatralnych dla dzieci i młodzieży na temat wiedzy o szkodliwości alkoholu, chorobie alkoholowej i innych zagrożeniach.
- 11) Przeprowadzenie wśród dzieci i młodzieży programu przeciwdziałania agresji (Trening Zastępowania Agresji ART).

VI. WSPIERANIE DZIAŁALNOŚCI INSTYTUCJI, STOWARZYSZEŃ I OSÓB FIZYCZNYCH, SŁUŻĄCEJ ROZWIĄZYWANIU PROBLEMÓW ALKOHOLOWYCH

- 1) Zorganizowanie i finansowanie szkolenia dla wszystkich podmiotów gospodarczych na temat przestrzegania ustawy o wychowaniu w trzeźwości,
- 2) Współfinansowanie studium socjoterapii dla osób wyrażających chęć prowadzenia młodzieżowych i dziecięcych grup socjoterapeutycznych ,
- 3) Finansowanie szkoleń, kursów, porad dla realizatorów Gminnego Programu Profilaktyki oraz członków gminnej komisji rozwiązywania problemów alkoholowych mające na celu zwiększenie kompetencji w/w osób,
- 4) Edukacja społeczności lokalnej w zakresie wiedzy o chorobie alkoholowej poprzez upowszechnianie materiałów informacyjnych i edukacyjnych z zakresu problematyki uzależnień.

VII. PODEJMOWANIE INTERWENCJI W ZWIĄZKU Z NARUSZANIEM PRZEPISÓW OKREŚLONYCH W ART. 13 I 15 USTAWY ORAZ WYSTĘPOWANIE PRZED SĄDEM W CHARAKTERZE OSKARŻYCIELA PUBLICZNEGO

W przypadku złamania zakazu sprzedaży alkoholu nieletnim lub nietrzeźwym oraz w przypadku złamania zakazów promocji i reklamy napojów alkoholowych gmina może podejmować interwencje oraz występować przed sądem jako oskarżyciel publiczny, czyli kierować sprawy bezpośrednio do sądu z pominięciem prokuratora. Postępowanie z tego zakresu prowadzone jest na podstawie przepisów o postępowaniu karnym. Sprawy, w których gmina występuje jako oskarżyciel publiczny odbywają się w trybie uproszczonym. Wniesienie aktu oskarżenia do sądu musi być poprzedzone przeprowadzeniem postępowania dowodowego, które należy do kompetencji policji. Wójt może w drodze upoważnienia wskazać osobę do reprezentowania gminy przed sądem w charakterze oskarżyciela publicznego. W tej roli może wystąpić radca prawny lub adwokat.

VIII. WSPIERANIE ZATRUDNIENIA SOCJALNEGO POPRZEZ ORGANIZOWANIE I FINANSOWANIE CENTRÓW INTEGRACJI SPOŁECZNEJ

Prowadzenie działań związanych z integracją społeczną osób uzależnionych od alkoholu należy do zadań własnych gminy.

Zadanie powyższe wprowadziła ustawa o zatrudnieniu socjalnym z dnia 13.06.2003 roku oraz zmiany wprowadzone do ustawy o wychowaniu w trzeźwości i przeciwdziałaniu alkoholizmowi. Ustawa o zatrudnieniu socjalnym wskazuje 7 kategorii osób, które podlegają integracji społecznej. Należą do nich bezdomni, bezrobotni, uzależnieni od narkotyków, chorzy psychicznie, zwalniani z zakładów karnych, uchodźcy i uzależnieni od alkoholu po zakończonym programie psychoterapii w zakładzie leczenia odwykowego.

Realizacja zadania odbywać się będzie poprzez współfinansowanie Centrów Integracji Społecznej (w przypadku powstania) w zakresie zatrudnienia socjalnego osób uzależnionych od alkoholu po zakończeniu programu psychoterapii w zakładzie leczenia odwykowego.

IX. KONTROLA PRZESTRZEGANIA ZASAD OBROTU NAPOJAMI ALKOHOLOWYMI

Organ wydający zezwolenie na sprzedaż napojów alkoholowych może zlecić przeprowadzenie kontroli przestrzegania zasad obrotu napojami alkoholowymi instytucjom uprawnionym do przeprowadzenia tego rodzaju kontroli lub Gminnej Komisji Rozwiązywania Problemów Alkoholowych w zakresie wskazanym w regulaminie pracy Gminnej Komisji Rozwiązywania Problemów Alkoholowych.

X. ZASADY WYNAGRADZANIA CZŁONKÓW GMINNEJ KOMISJI ROZWIĄZYWANIA PROBLEMÓW ALKOHOLOWYCH

Gminna Komisja Rozwiązywania Problemów Alkoholowych jest ciałem opiniującym i nadzorującym wykonanie Gminnego Programu Profilaktyki i Rozwiązywania Problemów Alkoholowych. Działa na podstawie regulaminu pracy oraz planu pracy.

Do właściwości Komisji należy:

- 1) opiniowanie wniosków w sprawie wydania zezwolenia na sprzedaż napojów alkoholowych, przeznaczonych do spożycia poza miejscem sprzedaży lub w miejscu sprzedaży,
- 2) kierowanie na badania w przedmiocie uzależnienia od alkoholu - odbywa się na zasadach określonych w art. 24, 25, 26 ustawy o wychowaniu w trzeźwości i przeciwdziałaniu alkoholizmowi,
- 3) opracowanie założeń do Gminnego Programu Profilaktyki i Rozwiązywania Problemów Alkoholowych na każdy rok kalendarzowy,

- 4) realizowanie zadań przyjętych przez Radę Gminy w Gminnym Programie Profilaktyki,
- 5) dokonywanie kontroli placówek handlowych.

Dla Gminnej Komisji Rozwiązywania Problemów Alkoholowych ustala się miesięczne wynagrodzenie w następującej wysokości:

- dla członka komisji - 150,00 zł (brutto)
- dla przewodniczącego komisji - 250,00 zł (brutto)

XI. PRELIMINARZ WYDATKÓW

Tabela nr 6. Wydatkowanie środków - dział 851 „Ochrona zdrowia”, rozdział 85154 Przeciwdziałanie alkoholizmowi

Nazwa zadania	I kw.	II kw.	III kw.	IV kw.	Razem 2007r.
I. Profilaktyka kierowana do osób dorosłych	3410	3150	2750	3150	12460
- realizacja zadań związanych z działalnością Rodzinnego Punktu Konsultacyjnego oraz Punktu Informacyjnego dla Ofiar Przemocy	2000	2000	2000	2000	8000
- finansowanie kosztów badania oraz kosztów sądowych	150	150	150	150	600
- finansowanie telefonu „Niebieska Linia” zgodnie z porozumieniem	260	-	-	-	260
- prowadzenie grup wsparcia	800	800	400	800	2800
- wspieranie grup samopomocowych w przypadku zawiązania	200	200	200	200	800
II. Szkolenia	1 000	500	500	400	2 400
	1 000	500	500	400	2 400
III. Wynagrodzenie GKRPA	1650	1650	1650	1650	6600
- wynagrodzenie	1650	1650	1650	1650	6600
IV. Informacja	200	200	200	200	800
- prenumerata książek, ulotek informacyjnych broszur	200	200	200	200	800
V. Działalność kierowana do dzieci i młodzieży	20875	20575	32925	20575	94950
- realizacja zajęć pozalekcyjnych uczących dzieci młodzież konstruktywnego sposobu spędzania wolnego czasu	5000	5000	3500	5000	18.500
- realizacja zajęć socjoterapeutycznych, prowadzenie dziecięcych i młodzieżowych grup socjoterapeutycznych	3000	3000	1500	3000	10.500
- finansowanie psychologa i pedagoga	5 775	5 775	1 925	5 775	19 250
- zorganizowanie obozu socjoterapeutycznego dla dzieci i młodzieży	-	-	23. 000	-	23. 000
- zorganizowanie zimowego wypoczynku dzieci	2 000	-	-	-	2 000
- wspieranie aktywnych form wypoczynku – finansowanie sekcji sportowych	2500	2500	2500	2500	10.000
- finansowanie spektakli dla dzieci i młodzieży o tematyce profilaktycznej	400	400	-	400	1200
- realizacja kwalifikowanych programów profilaktyczno-wychowawczych	1000	1000	500	1000	3500
- udział w kampaniach trzeźwościowych	1 200	900	-	900	3000
- przeciwdziałanie agresji –realizacja programu	-	2000	-	2000	4000
Razem	1 000	1 000	1 000	1000	4000
Razem	28135	27075	39025	26975	121210

Przewodniczący
Rady Gminy Słodzienko
[Podpis]
Marek Nadolny