

Projekt

**UCHWAŁA NR XXIX/.../17
RADY GMINY SICIENKO**

z dnia 25 października 2017 r.

w sprawie użytków ekologicznych

Na podstawie art. 18 ust. 2 pkt. 15 i art. 7 ust. 1 pkt. 1 ustawy z dnia 8 marca 1990 r. o samorządzie gminnym (tekst jednolity Dz. U. z 2017 poz. 1875), w związku z art. 44 ust. 1, ust. 2 i art. 45 ust. 1 ustawy z dnia 16 kwietnia 2004 r. o ochronie przyrody (Dz. U. z 2016 r. poz. 2134, poz. 2249, poz. 2260, z 2017 r. poz. 60, poz. 132, poz. 1074, poz. 1595) oraz w związku z art. 35 ust. 1 ustawy z dnia 23 stycznia 2009 r. o zmianie niektórych ustaw w związku ze zmianami w organizacji i podziale zadań administracji publicznej w województwie (Dz. U. Nr 92, poz. 753, Nr 99 poz. 826, z 2011 r. Nr 291, poz. 1707, z 2016 r. poz. 2260), Rada Gminy uchwala, co następuje:

§ 1. W celu ochrony naturalnych zbiorników wodnych, śródpolnych i śródleśnych oczek wodnych, kęp drzew i krzewów, bagien, torfowisk, wprowadza się ochronę w drodze użytków ekologicznych, niżej wymienionych obszarów:

- 1) użytek ekologiczny "Brzoza" - bagna z zadrzewieniem olchy czarnej i brzozy brodawkowatej we wsi Samsieczno, o pow. 3,19 ha, występuje na gruntach stanowiących własność Skarbu Państwa - Nadleśnictwo Runowo Leśnictwo Drzewianowo, na działkach o nr ewid. 14253/1 i 14254/1, oddział leśny 253f i 254c;
- 2) użytek ekologiczny "Dęby I" - bagno z zadrzewieniem olchy czarnej, wierzby kruchej, brzozy brodawkowatej i grochodrzewu (akacji) we wsi Samsieczno, o pow. 0,35 ha, występuje na gruntach stanowiących własność Skarbu Państwa - Nadleśnictwo Runowo Leśnictwo Drzewianowo, na działce o nr ewid. 14256/1, oddział leśny 256j;
- 3) użytek ekologiczny "Dęby II" - bagno z zadrzewieniem olchy czarnej, wierzby kruchej, brzozy brodawkowatej i grochodrzewu (akacji) we wsi Samsieczno, o pow. 0,70 ha, występuje na gruntach stanowiących własność Skarbu Państwa - Nadleśnictwo Runowo Leśnictwo Drzewianowo, na działce o nr ewid. 14256/1, oddział leśny 256m.
- 4) użytek ekologiczny "Karasiowy Kąt" - bagna z zadrzewieniem olchy czarnej oraz zadrzewieniem wierzby kruchej we wsi Samsieczno, o pow. 1,73 ha, występuje na gruntach stanowiących własność Skarbu Państwa - Nadleśnictwo Runowo Leśnictwo Drzewianowo, na działce o nr ewid. 14255/2, oddział leśny 255c;
- 5) użytek ekologiczny "Olcha" - bagna z zadrzewieniem olchy czarnej i brzozy brodawkowatej we wsi Samsieczno, o pow. 1,98 ha, występuje na gruntach stanowiących własność Skarbu Państwa - Nadleśnictwo Runowo Leśnictwo Drzewianowo, na działkach o nr ewid. 14252/1 i 14253/1, oddział leśny 252b i 253c;

§ 2. Opis przebiegu granic użytków w postaci współrzędnych geograficznych punktów skrajnych granicy przedstawiony został w załączniku nr 1 do uchwały.

§ 3. Granice użytku przedstawiają mapy, stanowiące załącznik nr 2 do uchwały.

§ 4. Obszary opisane w § 1 uchwały zostały uznane za użytki ekologiczne w 2004 r., na podstawie Rozporządzenia Nr 1/2004 Wojewody Kujawsko-Pomorskiego z dnia 19 stycznia 2004 r., w sprawie uznania za użytki ekologiczne (Dz. Urz. Woj. Kuj.-Pom. z 2004 r. Nr 8, poz. 76).

§ 5. 1. W odniesieniu do użytków ekologicznych ustanawia się następujące zakazy:

- 1) niszczenia, uszkodzenia lub przekształcania obszaru;
- 2) wykonywania prac ziemnych trwale zniekształcających rzeźbę terenu, z wyjątkiem prac związanych z zabezpieczeniem przeciwsztorowym lub przeciwpowodziowym, albo budową, odbudową, utrzymywaniem, remontem lub naprawą urządzeń wodnych;
- 3) uszkodzenia i zanieczyszczenia gleby;

- 4) dokonywania zmian stosunków wodnych, jeżeli zmiany te nie służą ochronie przyrody albo racjonalnej gospodarce rolnej, leśnej, wodnej lub rybackiej;
- 5) likwidowania, zasypywania i przekształcania naturalnych zbiorników wodnych, starorzeczy oraz obszarów wodno-błotnych;
- 6) wylewania gnojowicy, z wyjątkiem nawożenia użytkowanych gruntów rolnych;
- 7) zmiany sposobu użytkowania ziemi;
- 8) wydobywania do celów gospodarczych skał, w tym torfu, oraz skamieniałości, w tym kopalnych szczątków roślin i zwierząt, a także minerałów i bursztynu;
- 9) umyślnego zabijania dziko występujących zwierząt, niszczenia nor, legowisk zwierzęcych oraz tarlisk i złożonej ikry, z wyjątkiem amatorskiego połowu ryb oraz wykonywania czynności związanych z racjonalną gospodarką rolną, leśną, rybacką i łowiecką;
- 10) zbioru, niszczenia, uszkodzenia roślin i grzybów na obszarach użytków ekologicznych, utworzonych w celu ochrony stanowisk, siedlisk lub ostoi roślin i grzybów chronionych;
- 11) umieszczania tablic reklamowych;

2. Zakazy, o których mowa w ust. 1, nie dotyczą:

- 1) prac wykonywanych na potrzeby ochrony przyrody po uzgodnieniu z organem ustanawiającym daną formę ochrony przyrody;
- 2) realizacji inwestycji celu publicznego w przypadku braku rozwiązań alternatywnych, po uzgodnieniu z organem ustanawiającym daną formę ochrony przyrody;
- 3) zadań z zakresu obronności kraju w przypadku zagrożenia bezpieczeństwa państwa;
- 4) likwidowania nagłych zagrożeń bezpieczeństwa powszechnego i prowadzenia akcji ratowniczych.

§ 7. Nadzór nad użytkami ekologicznymi sprawuje Nadleśnictwo Runowo.

§ 8. Wykonanie uchwały powierza się Wójtowi Gminy Sicienko.

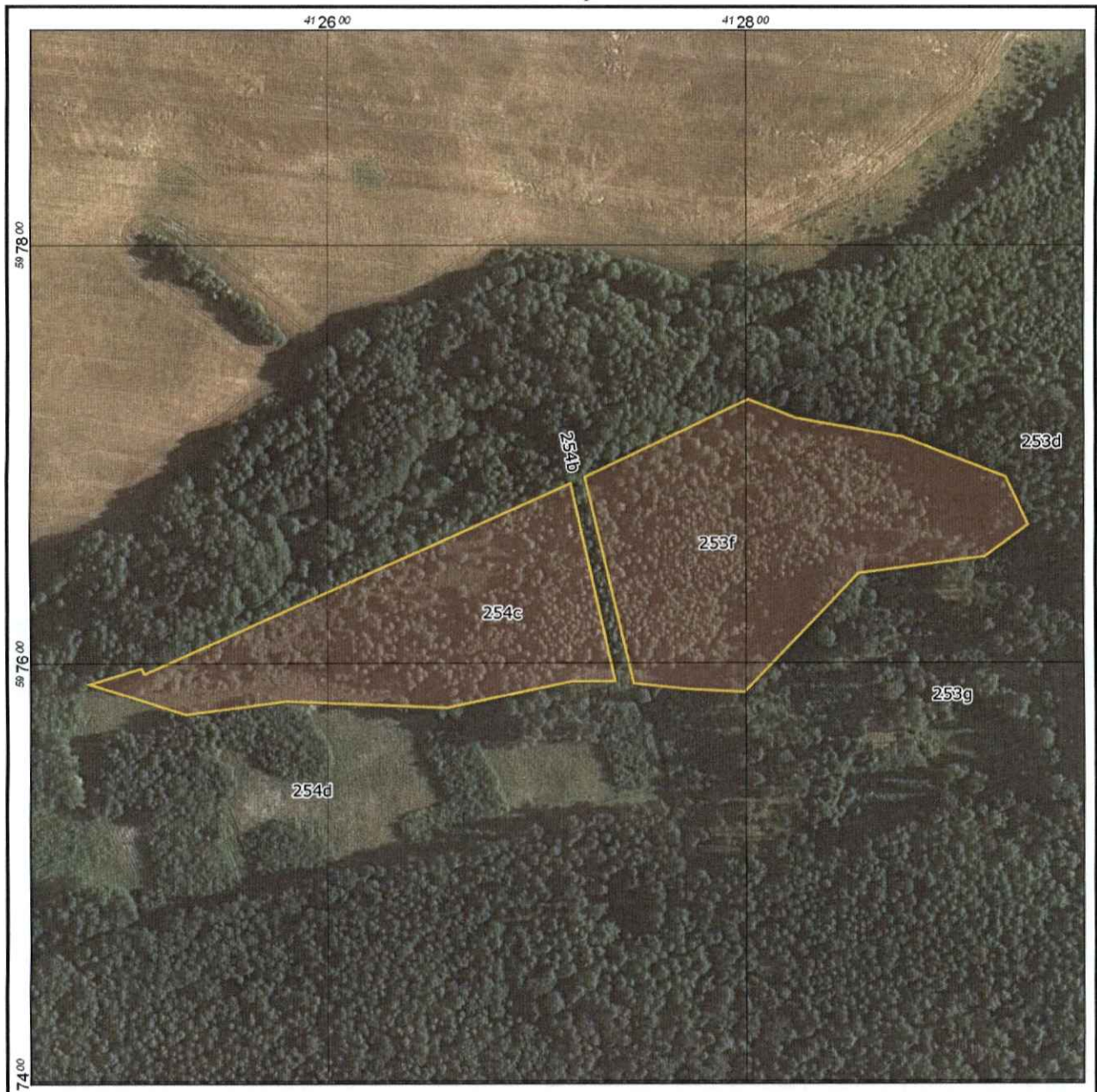
§ 9. Uchwała wchodzi w życie po upływie 14 dni od dnia ogłoszenia w Dzienniku Urzędowym Województwa Kujawsko-Pomorskiego.

Załącznik Nr 1
do Uchwały Nr XXIX/.../17
Rady Gminy Sicienko
z dnia 25 października 2017 roku
w sprawie użytków ekologicznych

nazwa	nr	x	y	opis
Brzoza	1	597589,45	412745,64	Część 1
Brzoza	2	597689,40	412721,99	Część 1
Brzoza	3	597726,78	412801,22	Część 1
Brzoza	4	597717,76	412824,26	Część 1
Brzoza	5	597708,87	412875,41	Część 1
Brzoza	6	597689,66	412925,06	Część 1
Brzoza	7	597665,84	412936,15	Część 1
Brzoza	8	597649,98	412914,83	Część 1
Brzoza	9	597642,07	412854,29	Część 1
Brzoza	10	597585,07	412799,70	Część 1
Brzoza	11	597586,66	412771,51	Część 1
Brzoza	12	597589,45	412745,64	Część 1
Brzoza	1	597574,65	412532,19	Część 2
Brzoza	2	597590,15	412482,95	Część 2
Brzoza	3	597598,64	412511,33	Część 2
Brzoza	4	597595,90	412512,55	Część 2
Brzoza	5	597687,08	412716,78	Część 2
Brzoza	6	597590,51	412738,52	Część 2
Brzoza	7	597590,28	412716,69	Część 2
Brzoza	8	597577,83	412657,27	Część 2
Brzoza	9	597580,94	412580,27	Część 2
Brzoza	10	597574,65	412532,19	Część 2
Dęby I	1	596047,64	411968,37	
Dęby I	2	596062,57	411954,95	
Dęby I	3	596069,16	411913,32	
Dęby I	4	596055,83	411885,78	
Dęby I	5	596042,62	411846,09	
Dęby I	6	596043,02	411778,30	
Dęby I	7	596029,63	411747,95	
Dęby I	8	596041,48	411743,99	
Dęby I	9	596057,57	411790,30	
Dęby I	10	596056,04	411814,77	
Dęby I	11	596068,59	411838,56	
Dęby I	12	596082,24	411906,80	
Dęby I	13	596072,01	411965,46	
Dęby I	14	596055,88	411980,35	
Dęby I	15	596047,64	411968,37	
Dęby II	1	595881,38	412136,51	
Dęby II	2	595868,49	412118,75	
Dęby II	3	595864,11	412109,52	
Dęby II	4	595828,25	412034,00	
Dęby II	5	595774,49	411959,89	
Dęby II	6	595772,94	411918,93	
Dęby II	7	595781,37	411885,70	
Dęby II	8	595780,91	411828,57	
Dęby II	9	595787,53	411828,72	


Dęby II	10	595803,17	411823,51	
Dęby II	11	595800,13	411890,76	
Dęby II	12	595795,40	411960,99	
Dęby II	13	595848,45	412024,72	
Dęby II	14	595869,25	412079,41	
Dęby II	15	595888,51	412112,93	
Dęby II	16	595881,38	412136,51	
Karasiowy Kał	1	597254,08	412050,51	
Karasiowy Kał	2	597253,65	412049,59	
Karasiowy Kał	3	597240,51	412021,78	
Karasiowy Kał	4	597246,71	411999,04	
Karasiowy Kał	5	597229,35	411966,39	
Karasiowy Kał	6	597271,30	411938,52	
Karasiowy Kał	7	597408,24	412155,82	
Karasiowy Kał	8	597384,64	412181,41	
Karasiowy Kał	9	597387,80	412199,85	
Karasiowy Kał	10	597386,37	412244,57	
Karasiowy Kał	11	597353,43	412233,26	
Karasiowy Kał	12	597338,94	412206,39	
Karasiowy Kał	13	597331,24	412190,41	
Karasiowy Kał	14	597321,98	412171,18	
Karasiowy Kał	15	597318,17	412152,38	
Karasiowy Kał	16	597315,68	412140,07	
Karasiowy Kał	17	597312,36	412122,49	
Karasiowy Kał	18	597311,80	412078,31	
Karasiowy Kał	19	597254,08	412050,51	
Olcha	1	597830,80	413021,71	Część 1
Olcha	2	597725,88	413040,69	Część 1
Olcha	3	597720,03	413019,78	Część 1
Olcha	4	597726,68	412944,98	Część 1
Olcha	5	597722,59	412903,37	Część 1
Olcha	6	597746,28	412842,54	Część 1
Olcha	7	597830,80	413021,71	Część 1
Olcha	1	597872,72	413105,91	Część 2
Olcha	2	597761,14	413071,95	Część 2
Olcha	3	597730,79	413046,92	Część 2
Olcha	4	597833,74	413027,93	Część 2
Olcha	5	597872,72	413105,91	Część 2

Załącznik Nr 2 do uchwały Nr XXIX/.../17
Rady Gminy Sicienکو
z dnia 25 października 2017 r.



Przebieg granicy użytku ekologicznego Brzoza

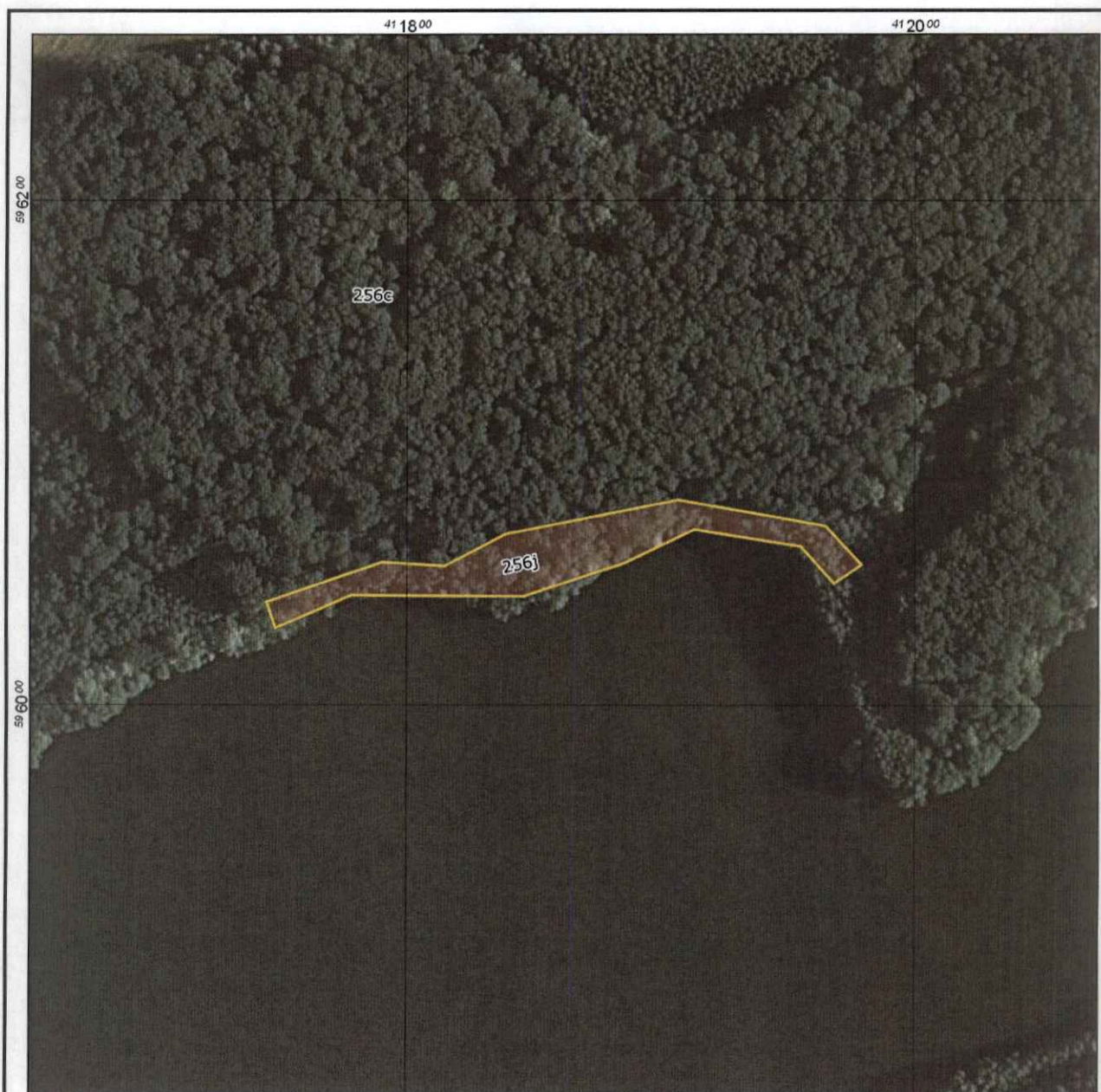
Legenda

-  Granica użytku ekologicznego
-  Leśna Mapa Numeryczna (Nadlesnictwo Runowo 2015-2024)

Układ współrzędnych: PL-1992
Podkład: ortofotomapa GUGIK
Data sporządzenia: 2017-05-16



0 100 200 m





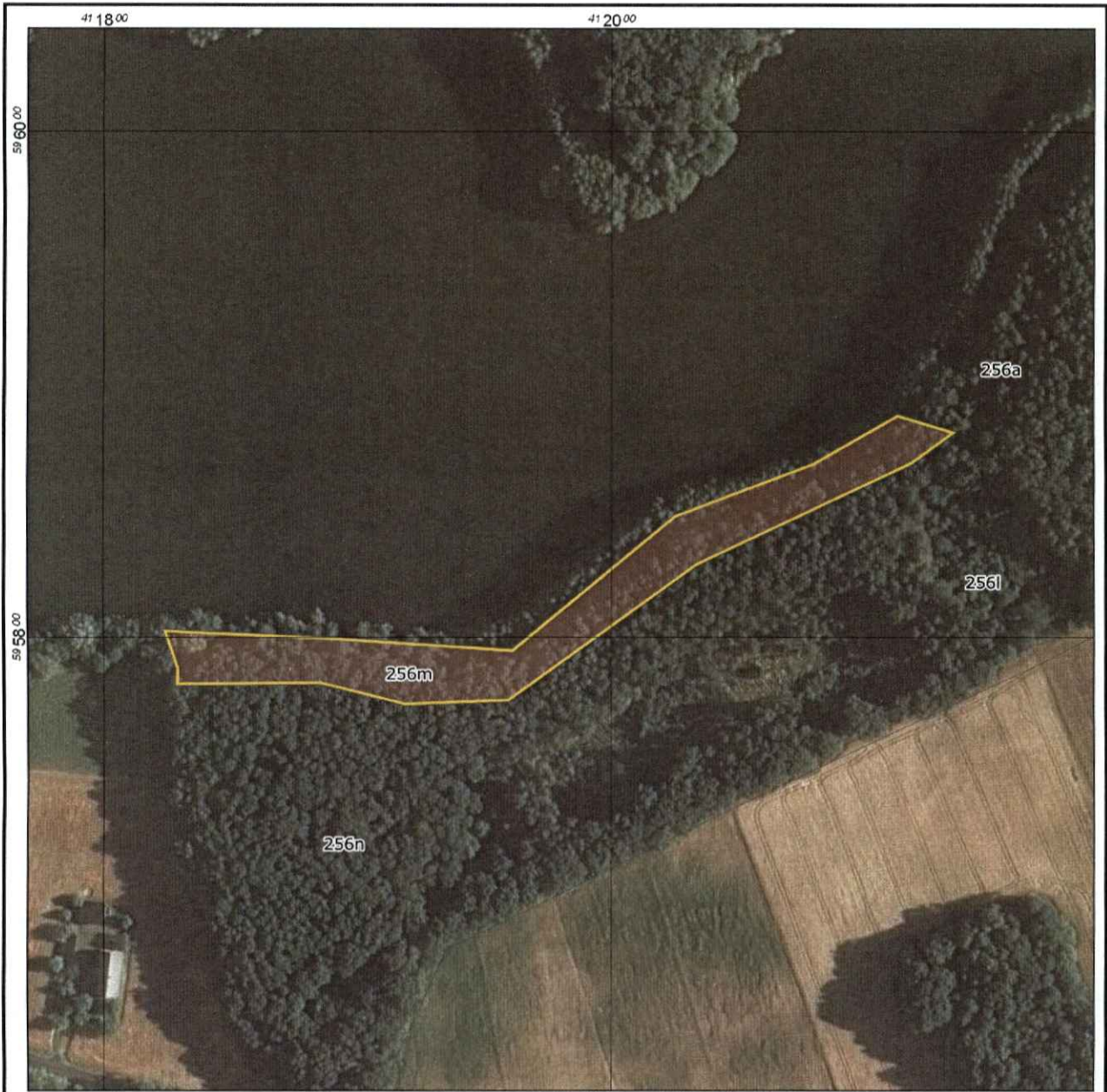
Przebieg granicy użytku ekologicznego Dęby I

Legenda

-  Granica użytku ekologicznego
-  Leśna Mapa Numeryczna (Nadleśnictwo Runowo 2015-2024)

Układ współrzędnych: PL-1992
 Podkład: ortofotomapa GUGiK
 Data sporządzenia: 2017-05-16



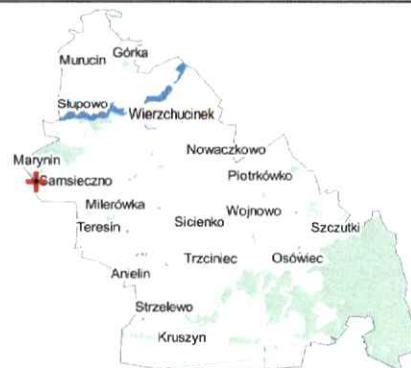


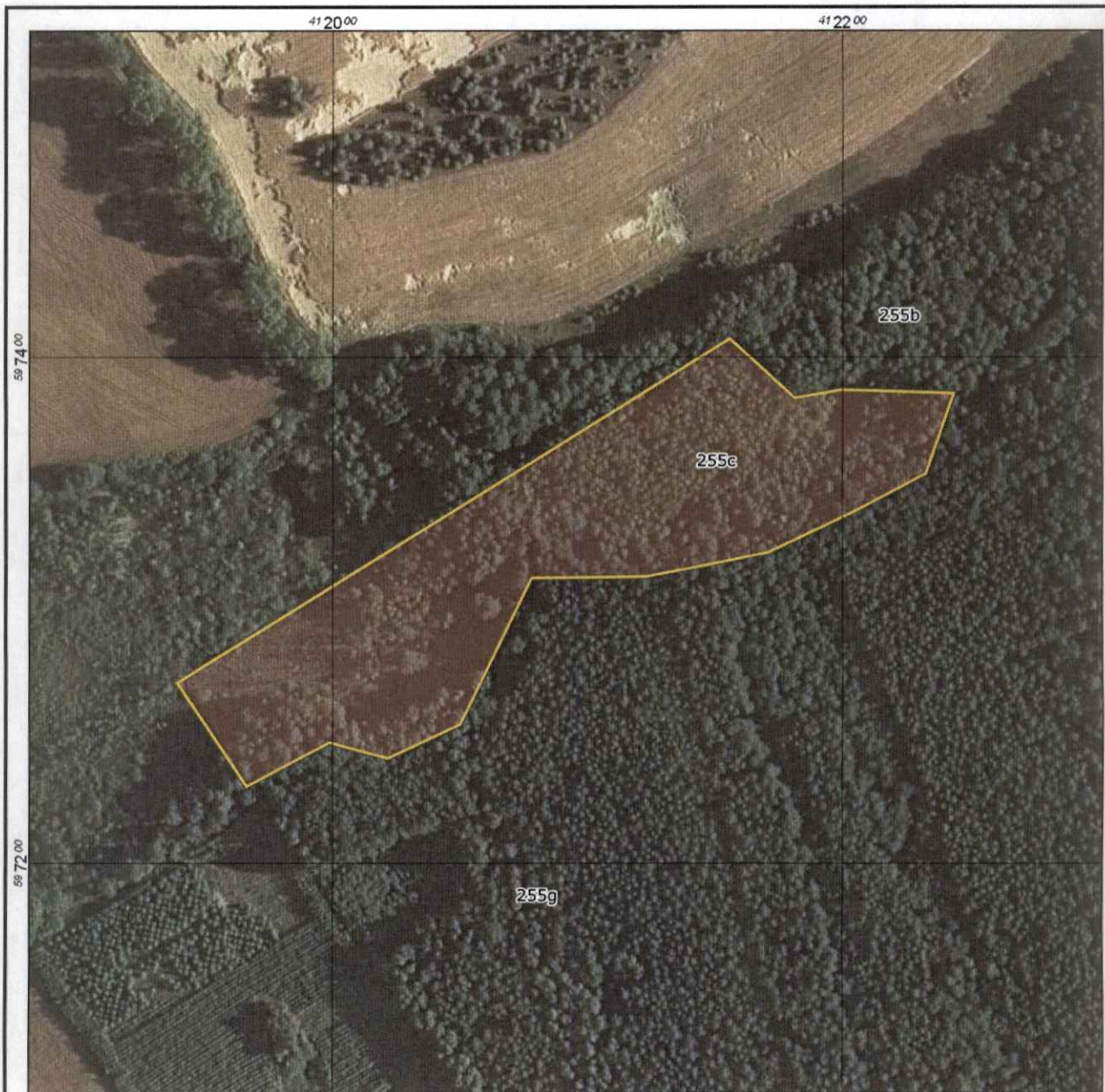
Przebieg granicy użytku ekologicznego Dęby II

Legenda

-  Granica użytku ekologicznego
-  Leśna Mapa Numeryczna (Nadlesnictwo Runowo 2015-2024)



Układ współrzędnych: PL-1992
 Podkład: ortofotomapa GUGIK
 Data sporządzenia: 2017-05-16





Przebieg granicy użytku ekologicznego Karasiowy Kąt

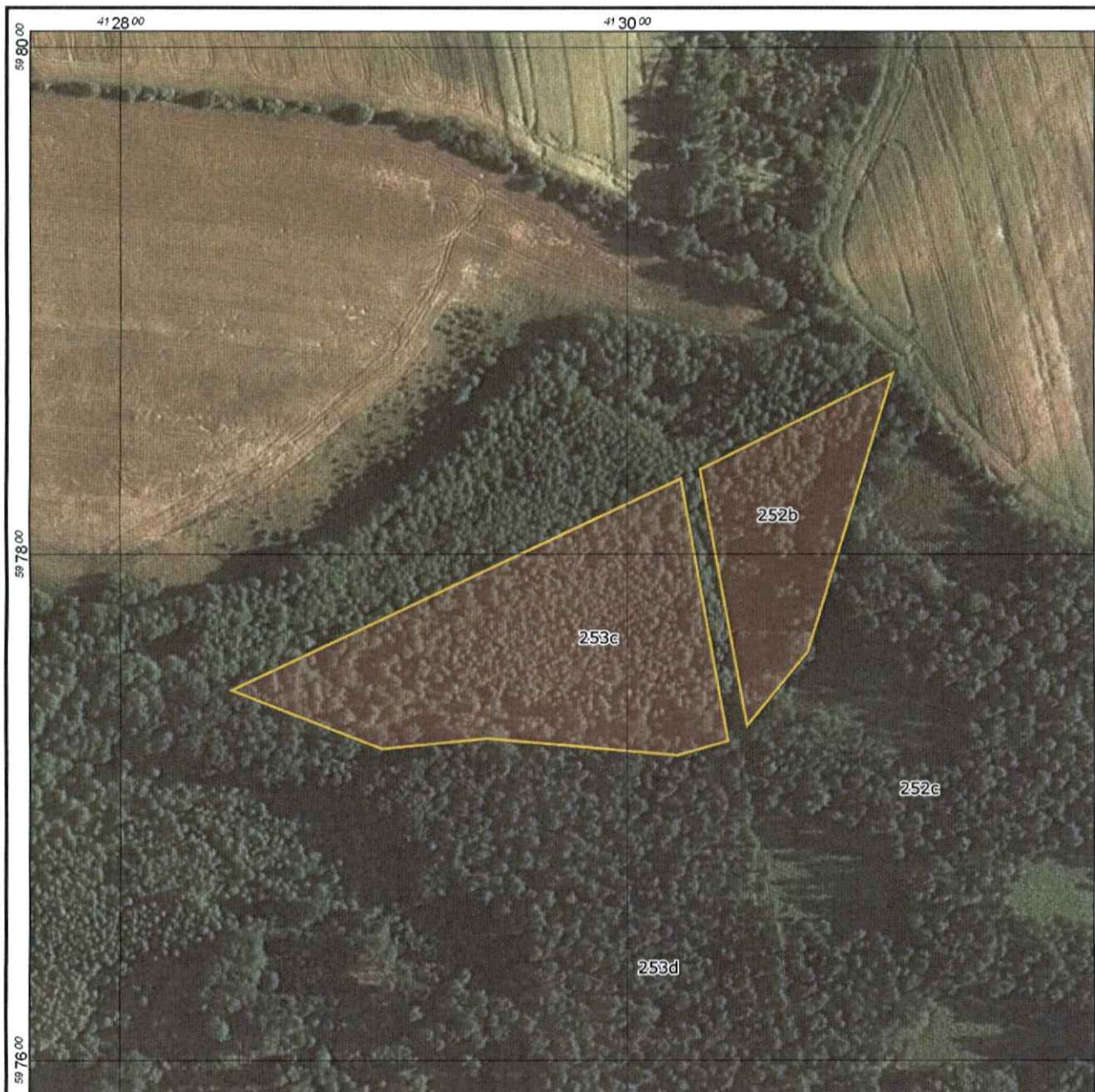
Legenda

-  Granica użytku ekologicznego
-  Leśna Mapa Numeryczna (Nadleśnictwo Runowo 2015-2024)

Układ współrzędnych: PL-1992
 Podkład: ortofotomapa GUGIK
 Data sporządzenia: 2017-05-16



0 100 200 m





Przebieg granicy użytku ekologicznego Olcha

Legenda

-  Granica użytku ekologicznego
-  Leśna Mapa Numeryczna (Nadleśnictwo Runowo 2015-2024)

Układ współrzędnych: PL-1992
 Podkład: ortofotomapa GUGIK
 Data sporządzenia: 2017-05-16



Uzasadnienie

Podjęcie przedmiotowej uchwały uzasadnia fakt, że na terenie Gminy Sicienko, w miejscowości Samsieczno, występują obszary uznane za użytki ekologiczne. Są to tereny położone na gruntach Nadleśnictwa Runowo – Leśnictwa Drzewianowo.

Użytkami ekologicznymi są zasługujące na ochronę pozostałości ekosystemów mających znaczenie dla zachowania różnorodności biologicznej - naturalne zbiorniki wodne, śródpolne i śródleśne oczka wodne, kępy drzew i krzewów, bagna, torfowiska, wydmy, płaty nie użytkowanej roślinności, starorzecza, wychodnie skalne, skarpy, kamienice, siedliska przyrodnicze oraz stanowiska rzadkich lub chronionych gatunków roślin, zwierząt i grzybów, ich ostoje oraz miejsca rozmnażania lub miejsca sezonowego przebywania.

Użytki ekologiczne występują we wsi Samsieczno: użytek ekologiczny "Olcha" - bagna z zadrzewieniem olchy czarnej i brzozy brodawkowatej, o pow. 1,98 ha; użytek ekologiczny "Brzoza" - bagna z zadrzewieniem olchy czarnej i brzozy brodawkowatej, o pow. 3,19 ha; użytek ekologiczny "Karasiowy Kąt" - bagna z zadrzewieniem olchy czarnej oraz zadrzewieniem wierzby kruchej, o pow. 1,73 ha; użytek ekologiczny "Dęby I" - bagno z zadrzewieniem olchy czarnej, wierzby kruchej, brzozy brodawkowatej i grochodrzewu (akacji), o pow. 0,35 ha; użytek ekologiczny "Dęby II" - bagno z zadrzewieniem olchy czarnej, wierzby kruchej, brzozy brodawkowatej i grochodrzewu (akacji) 0,70 ha. Powyższe obszary zostały objęte już wcześniej ochroną – uznane za użytki ekologiczne, na podstawie wcześniej wydanego aktu prawa miejscowego – Rozporządzenia Nr 1/2004 Wojewody Kujawsko – Pomorskiego z dnia 19 stycznia 2004 r. w sprawie uznania za użytki ekologiczne (Dz. Urz. Woj. Kuj. – Pom. z 2004 r. Nr 8, poz.76).

Od dnia 01 sierpnia 2009 r., czyli od czasu wejścia w życie ustawy z dnia 23 stycznia 2009 r. o zmianie niektórych ustaw w związku ze zmianami w organizacji i podziale zadań administracji publicznej w województwie (Dz. U. Nr 92, poz. 753 z późn. zm.), zwanej ustawą kompetencyjną, kompetencje w zakresie pomników przyrody, użytków ekologicznych, zespołów przyrodniczo – krajobrazowych i stanowisk dokumentacyjnych zostały przekazane miejscowo właściwym radom gmin. Nadzór nad tymi formami ochrony przyrody, sprawują wójtowie, burmistrzowie, prezydenci miast. Jednocześnie akty prawa miejscowego w sprawie w/w form ochrony przyrody, wydane przed dniem 01 sierpnia 2009 r. zachowują swój status prawny do czasu wejścia w życie uchwał miejscowo właściwych rad gmin, aktualizujących dane o w/w formach ochrony przyrody.

W związku z powyższymi zmianami w ustawie kompetencyjnej, zachodzi konieczność podjęcia przez Radę Gminy powyższej uchwały, która to dostosowuje sytuację w/w form ochrony przyrody do obecnego stanu prawnego.

Wejście w życie niniejszej uchwały, zgodnie z art. 35 ust. ustawy kompetencyjnej, będzie równoznaczne z utratą mocy dotychczasowego aktu prawa miejscowego. Uchwała stanie się tym samym obowiązującym aktem prawa miejscowego normującym funkcjonowanie w/w formy ochrony przyrody.

Zgodnie z powyższym, podstawę prawną do podjęcia niniejszej uchwały stanowi przepis art. 44 ust. 1 ustawy z dnia 16 kwietnia 2004 r. o ochronie przyrody (Dz. U. z 2016 r., poz. 2134 z późn.zm), zgodnie z którym, ustanowienie użytków ekologicznych następuje w drodze uchwały rady gminy.

W niniejszej uchwale zawarto zaktualizowane dane dotyczące użytków ekologicznych, uzgodnione z zarządcą terenów, na których się one znajdują, oraz stosownie do przepisu art. 44 ust. 2 ustawy o ochronie przyrody, wprowadzone zostały zakazy właściwe dla tego typu obszarów chronionych, określone w art. 45 ust. 1 w/w ustawy.