

Załącznik  
do uchwały nr XXII.../17  
Rady Gminy Sicienko  
z dnia 22 lutego 2017 roku

**GMINNY PROGRAM**  
**PRZECIWDZIAŁANIA PRZEMOCY W RODZINIE**  
**ORAZ OCHRONY OFIAR PRZEMOCY W RODZINIE**  
**NA LATA 2017–2020**

WPROWADZENIE	2
1. DIAGNOZA ZJAWISKA PRZEMOCY W RODZINIE NA TERENIE GMINY SICIENKO	4
2. CELE PROGRAMU I ICH REALIZACJA	16
3. ZASOBY UMOŻLIWIAJĄCE REALIZACJĘ PROGRAMU	19
4. REALIZATORZY PROGRAMU	21
5. FINANSOWANIE PROGRAMU	21
6. HARMONOGRAM REALIZACJI CELÓW I ZADAŃ PROGRAMU	21
7. MONITORING I SPRAWOZDAWCZOŚĆ REALIZACJI PROGRAMU	26

## WPROWADZENIE

Ustawa z dnia 29 lipca 2005 r. o przeciwdziałaniu przemocy (j.t. Dz. U. z 2015 r. poz. 1390) definiuje *przemoc w rodzinie jako jednorazowe lub powtarzające się umyślne działanie lub zaniechanie naruszające prawa lub dobra osobiste członków rodziny, w szczególności narażające te osoby na niebezpieczeństwo utraty życia, zdrowia, naruszające ich godność, nietykalność cielesną, wolność, w tym seksualną, powodujące szkody na ich zdrowiu fizycznym lub psychicznym, a także wywołujące cierpienia i krzywdy moralne u osób dotkniętych przemocą*. Rodzina jest najważniejszym środowiskiem w życiu człowieka, kształtującym osobowość, system wartości, poglądy i styl życia. Ważną rolę w prawidłowo funkcjonującej rodzinie odgrywają wzajemne relacje pomiędzy rodzicami, oparte na miłości i zrozumieniu. W przypadku dezorganizacji rodzina nie jest w stanie realizować podstawowych zadań, role wewnątrzrodzinne ulegają zaburzeniu, łamane są reguły, a zachowania poszczególnych członków rodziny stają się coraz bardziej niezgodne z normami prawnymi i moralnymi oraz oczekiwaniami społecznymi. Przemoc domowa może być zarówno skutkiem, jak i przyczyną dysfunkcji w rodzinie. Należy ją zaklasyfikować do kategorii zachowań negatywnych o dużej szkodliwości społecznej. Prowadzi do poważnych naruszeń norm moralnych i prawnych, tragicznych skutków psychologicznych, a w skrajnych przypadkach do poważnych okaleczeń czy zabójstw [Sasal, 2005, s. 16–19]. Wokół przemocy narosło wiele mitów. Jednym z nich jest przekonanie, że jest to zjawisko marginalne, występujące wyłącznie w patologicznych środowiskach. Tymczasem według danych statystycznych przemoc w rodzinie jest zjawiskiem powszechnym i stanowi poważny problem społeczny. Według statystyk policyjnych znęcanie się nad rodziną jest najczęściej popełnianym przestępstwem w Polsce zaraz po przestępstwach przeciwko mieniu i życiu. Przemoc ze strony najbliższej osoby jest doświadczeniem traumatycznym, okaleczającym psychikę. Przemoc w rodzinie przybiera różne formy: od przemocy fizycznej, przez przemoc psychiczną i seksualną, po przemoc ekonomiczną. Przemoc w rodzinie rzadko jest incydem jednorazowym. Zazwyczaj ma ona charakter długotrwały i cykliczny.

### **Rodzaje przemocy:**

- **Przemoc fizyczna** – jej celem jest zadanie ofierze bólu fizycznego, uszkodzenie jej ciała, pogorszenie jej zdrowia lub pozbawienie ją życia.
- **Przemoc seksualna** – to zachowanie zmuszające ofiarę do podjęcia niechcianych zachowań seksualnych lub zdeprecjonowania jej seksualności

- **Przemoc psychiczna** – to zachowanie, którego celem jest umniejszanie poczucia własnej wartości ofiary, wzbudzanie w niej strachu.
- **Przemoc ekonomiczna** – to każde zachowanie, którego celem jest ekonomiczne uzależnienie ofiary od sprawcy.
- **Zaniedbanie** – to ciągle niezaspakajanie podstawowych potrzeb fizycznych i emocjonalnych.

Przemoc jest przestępstwem. W zależności od tego, czy przemoc ma charakter jednorazowy, czy się powtarza, jest ścigana z różnych artykułów Kodeksu Karnego. Jeżeli przemoc ma charakter ciągły, zostanie zakwalifikowana jako przestępstwo znęcania się nad rodziną z art. 207 Kodeksu Karnego (Dz. U. z 2016 r. poz. 1137 z późn.zm.).

Przemoc w rodzinie ma tragiczne konsekwencje. Prowadzi nie tylko do uszkodzeń ciała ofiary, ale także do zaburzeń emocjonalnych oraz zaburzeń w sposobie, w jaki postrzega ona samą siebie, sprawcę oraz innych ludzi. Narastanie zjawiska przemocy w rodzinie wymaga niezwłocznego podjęcia działań zawartych w niniejszym Programie.

Program będzie realizowany w oparciu o następujące akty prawne:

- ustawę z dnia 29 lipca 2005 r. o przeciwdziałaniu przemocy w rodzinie (j.t. Dz. U. z 2015 r. poz. 1390),
- ustawę z dnia 12 marca 2004 r. o pomocy społecznej (j.t. Dz. U. z 2016 roku poz.930 z późn.zm.),
- ustawę z dnia 26 października 1982 r. o wychowaniu w trzeźwości i przeciwdziałaniu alkoholizmowi ( j.t. Dz. U. z 2016 roku, poz.487).
- ustawę z dnia 29 lipca 2005 roku o przeciwdziałaniu narkomanii (Dz. U. z 2016 r. poz. 224 z późn.zm.)

**Niniejszy Program jest spójny z Programami:**

- ✓ Krajowym Programem Przeciwdziałania Przemocy,
- ✓ Narodowym Programem Profilaktyki i Rozwiązywania Problemów Alkoholowych,
- ✓ Gminnym Programem Profilaktyki i Rozwiązywania Problemów Alkoholowych ,
- ✓ Gminnym Programem Przeciwdziałania Narkomanii,
- ✓ Strategią rozwiązywania problemów społecznych opracowaną dla Gminy Sicienko.

**Czynniki gwarantujące właściwą realizację Programu:**

- poparcie działań i współpraca z samorządem gminnym,
- dobra znajomość środowiska przez pracowników socjalnych,

- dobra współpraca służb i instytucji na terenie gminy oraz poza nią,
- otwartość i chęć współpracy specjalistów,
- zwiększająca się w środowisku lokalnym świadomość , że przemoc jest złem,
- brak zgody na stosowanie przemocy.

## **1. DIAGNOZA ZJAWISKA PRZEMOCY W RODZINIE NA TERENIE GMINY SICIENKO**

„Respondenci otrzymali propozycje czterech stwierdzeń dotyczących wychowania dzieci, z którymi mogli się zgodzić bądź też nie.

W przypadku stwierdzenia "Aby prawidłowo wychować dziecko, należy od czasu do czasu dawać klapsa" zdania respondentów były podzielone. 34% jest zdecydowanie przeciwnych karom fizycznym, 27% raczej ich nie akceptuje. Jednak 30% osób raczej zgadza się, że klaps jest niezbędny do prawidłowego wychowania a 10% - że zdecydowanie zgadza się.

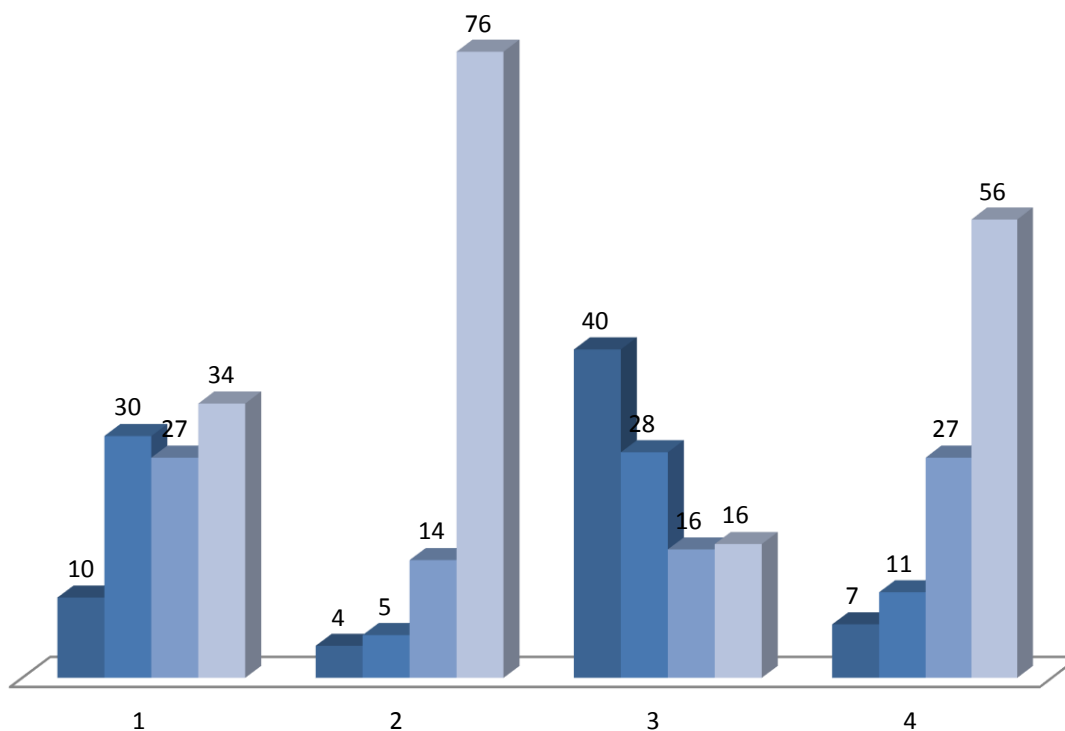
Kolejne twierdzenie, "Dziecko powinno bać się rodziców, wtedy łatwiej o posłuszeństwo i szacunek" spotkało się z raczej jednomyślnym odrzuceniem, ponieważ aż 76% zdecydowanie się nie zgadza.

Wśród respondentów 40% zdecydowanie opowiada się za delegalizacją kar fizycznych, 28% raczej się z nią zgadza.

Łącznie jedynie 18% zgadza się z twierdzeniem, że kary fizyczne hartują dziecko i pozwalają mu lepiej radzić sobie w przyszłości.

## Przekonania dotyczące wychowania

■ zdecydowanie tak   ■ raczej tak   ■ raczej nie   ■ zdecydowanie nie



**1 - Aby prawidłowo wychować dziecko, należy od czasu do czasu dawać klapsa.**

**2 - Dziecko powinno bać się rodziców, wtedy łatwiej o posłuszeństwo i szacunek.**

**3 - Stosowanie kar fizycznych powinno być zakazane prawem.**

**4 - Kary fizyczne hartują dziecko i pozwalają mu lepiej radzić sobie w przyszłości.**

### Zjawisko przemocy w rodzinie

*„Ogółem 23% dorosłych Polaków deklaruje, że padło ofiarą przemocy. Co dziesiąty (10%) doświadczył agresji na ulicy, ale nie w pobliżu domu, natomiast co czternasty (7%) – w najbliższej okolicy miejsca zamieszkania. W domu z aktami przemocy spotkało się 6% dorosłych. Co dwudziesty (5%) padł ofiarą przemocy w lokalu gastronomicznym – restauracji, kawiarni, na dyskotecę. Mniej liczne grupy doświadczyły agresji w pracy bądź w szkole, w środkach komunikacji lub w jakimś innym miejscu (po 3%). Mężczyźni znacznie częściej niż kobiety przyznają, że zdarzyło im się paść ofiarą agresji (odpowiednio: 28% i 18%).”*

*„Większość dorosłych (68%) przyznaje, że w ich domach zdarzają się różnego rodzaju konflikty, sprzeczki lub awantury”.<sup>1</sup>*

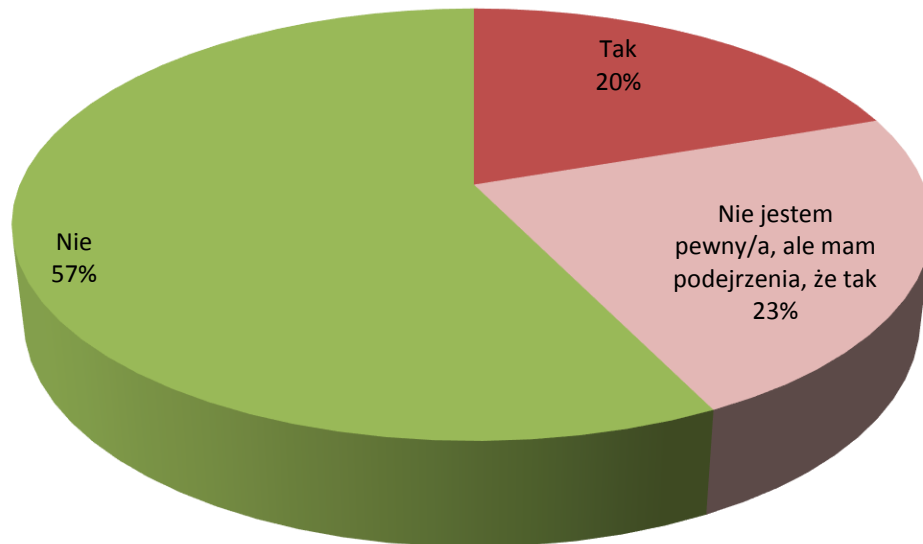
Przemoc, zarówno ta fizyczna, jak i psychiczna, jest zjawiskiem dość powszechnym w polskiej społeczności, o czym świadczą wyniki CBOS cytowane wyżej. Jest to zjawisko niezwykle trudne do zbadania, ponieważ osoby doświadczające przemocy w różny sposób zniekształcają swoje doświadczenia, np. racjonalizując lub usprawiedliwiając sprawcę. Z tego względu zbadaliśmy rozpowszechnienie przemocy fizycznej oraz psychicznej w środowisku lokalnym bez kierowania bezpośredniego pytania o bycie ofiarą lub sprawcą przemocy w rodzinie.

**Wyniki badań są niepokojące, ponieważ ponad jedna piąta (20%) respondentów ma w swoim otoczeniu osoby, które doświadczają przemocy fizycznej w rodzinie, a 23% podejrzewa że tak się dzieje.**

---

<sup>1</sup> CBOS „Przemoc i konflikty w domu”, 2009 r.

**Czy w Pana/Pani otoczeniu są osoby (znane osobiście lub „ze słyszenia”) doświadczające przemocy w rodzinie?**



**Wśród badanych mieszkańców tylko 38% deklaruje, że wie do jakich instytucji może zgłosić się osoba doświadczająca przemocy w rodzinie.** Są to informacje alarmujące. Społeczność gminy Sicienko powinna zostać objęta kampanią informacyjną dotyczącą przemocy w rodzinie oraz lokalnych instytucji, które mogą udzielać pomocy. Jedną z prostszych i najbardziej ekonomicznych metod dotarcia do dużej liczby osób byłyby plakaty oraz ulotki psychoedukacyjne zawierające informacje o lokalnych instytucjach, które niosą pomoc osobom doznającym przemocy.

W dalszej części ankiety badane były przekonania dotyczące przemocy oraz funkcjonujące w społeczności lokalnej mity.

Większość badanych (93%) zdecydowanie lub raczej zgadza się ze stwierdzeniem, że przyczyną przemocy w rodzinie jest alkohol. Jest to częściowo prawdziwe stwierdzenie i biorąc pod uwagę dane dotyczące interwencji w sprawach przemocy w rodzinie można zauważyć, że duża część sprawców znajduje się pod wpływem alkoholu. Warto pamiętać, że spożywanie alkoholu nasila tendencję do stosowania przemocy, ale nie jest jej bezpośrednią przyczyną. Oznacza to, że wyleczenie uzależnienia od alkoholu nie pozwala na zakończenie problemu przemocy w rodzinie.

W społeczeństwie obecne jest przekonanie, że przemoc nie zdarza się w tzw. "dobrych domach". Jednak mieszkańcy gminy Sicienka raczej nie są skłonni myśleć schematycznie o przemocy w rodzinie i większość z nich (76%) uświadamia sobie, że przemoc może wystąpić w każdej rodzinie. Podobnie 88% zgadza się ze stwierdzeniem, że ofiarą przemocy w rodzinie może stać się zarówno kobieta, jak i mężczyzna. Statystyki dostarczone przez lokalne instytucje pokazują, że mężczyźni także padają ofiarą przemocy, jednak są to przypadki dużo rzadsze.

W społeczności gminy Sicienka stereotypy dotyczące przemocy w rodzinie nie są rozpowszechnione. Jedynie od 5 do 10% osób zgodziło się z takimi fałszywymi twierdzeniami jak: "Przemoc w rodzinie to prywatna sprawa nikt nie powinien się wtrącać.", " Przemoc jest tylko wtedy, gdy są widoczne ślady na ciele ofiary.", " Policja nie powinna interweniować w sprawach rodzinnych."

Postawy i przekonania na temat przemocy<sup>2</sup>

Twierdzenie	Zdecydowanie prawdziwe	Raczej prawdziwe	Raczej nieprawdziwe	Zdecydowanie nieprawdziwe
Przyczyną przemocy w rodzinie jest alkohol.	48%	45%	5%	3%
Przemoc zdarza się tylko w rodzinach z marginesu społecznego.	9%	15%	40%	36%
Ofiarą przemocy w rodzinie może stać się zarówno kobieta, jak i mężczyzna.	60%	28%	7%	5%
Przemoc w rodzinie to prywatna sprawa nikt nie powinien się wtrącać.	2%	4%	20%	74%
Przemoc jest tylko wtedy, gdy są widoczne ślady na ciele ofiary.	1%	4%	16%	80%
Policja nie powinna interweniować w sprawach rodzinnych.	6%	4%	17%	72%

”

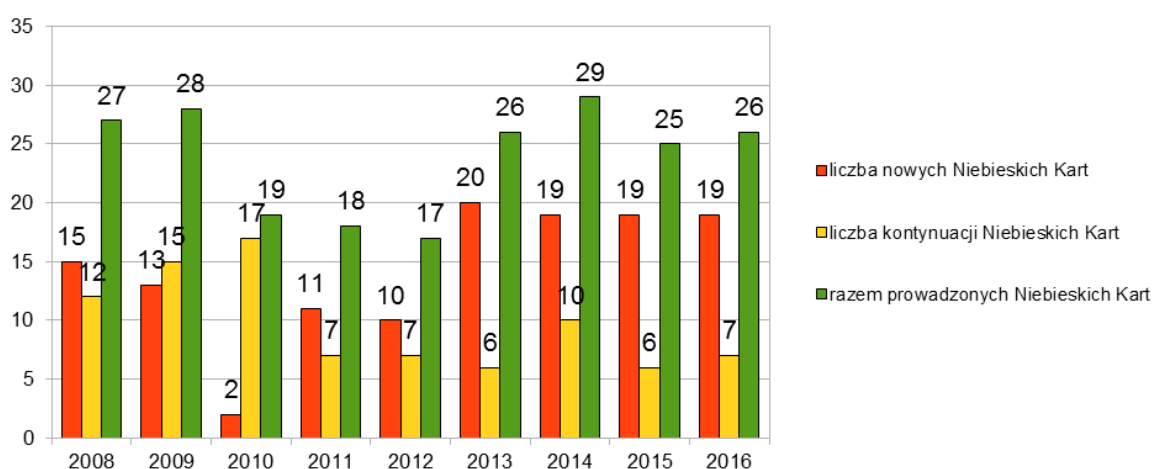
<sup>2</sup> Wartości procentowe zostały zaokrąglone do liczb całkowitych  
Diagnoza lokalnych zagrożeń społecznych Gminy Sicienko

## Statystyki Gminnego Ośrodka Pomocy Społecznej w Sicienku

W latach 2008-2016 wszczęto 128 procedur Niebieskiej Karty. Poniższa tabela obrazuje w poszczególnych latach ilość założonych nowych kart i kontynuacje kart założonych w poprzednich latach.

### Wykres Nr 9. Liczba prowadzonych Niebieskich Kart

#### Liczba prowadzonych Niebieskich Kart w latach 2008-2016



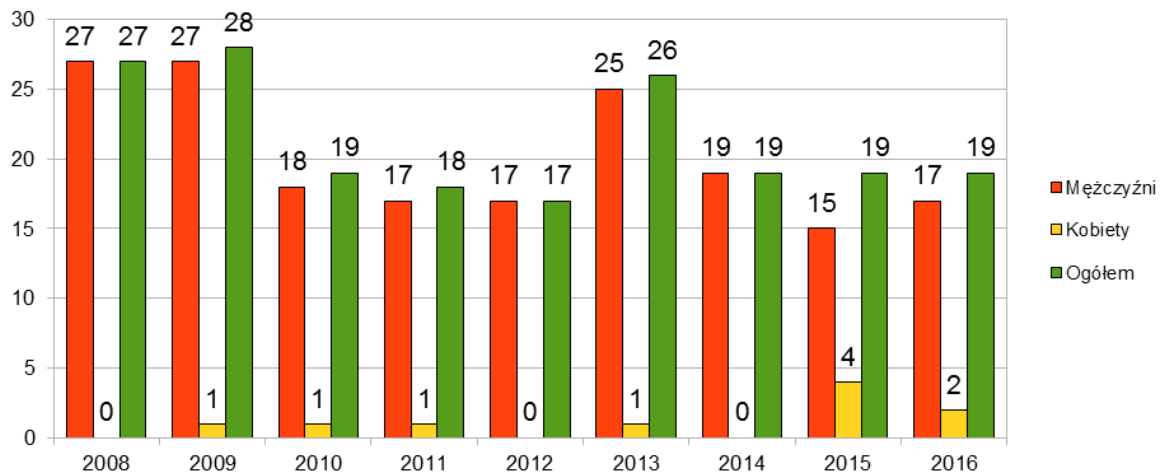
Źródło: Dane GOPS

Przedstawione dane wskazują na wysoki odsetek liczby Niebieskich kart w latach 2008-2009, następnie ich spadek w latach 2010-2012 i odnotowany wzrost w 2013 roku. Od 2014 roku ilość wszczętych procedur Niebieskiej Karty utrzymuje się na tym samym poziomie.

Kolejny wykres przedstawia ilość sprawców przemocy z podziałem na płeć, na przestrzeni lat 2008-2013

### Wykres Nr 10. Sprawcy przemocy w latach 2008-2016 wg prowadzonych Niebieskich Kart

## Sprawcy przemocy w latach 2008-2016 wg prowadzonych Niebieskich Kart



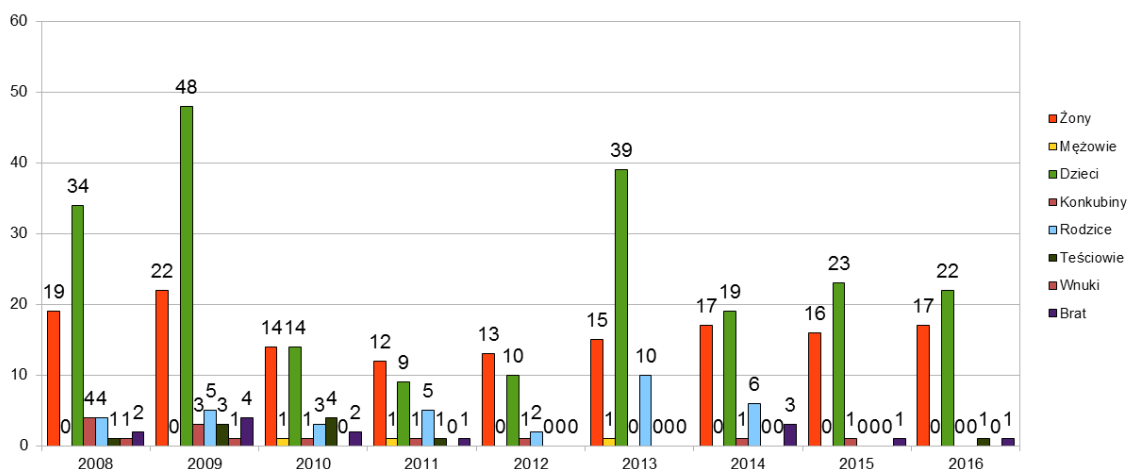
Źródło: Dane GOPS

W zdecydowanej większości sprawcami przemocy są mężczyźni. W 2009 roku GOPS odnotował pierwsze przypadki, gdzie sprawcami przemocy są kobiety i ta sytuacja powtarza się w latach 2010, 2011 i 2013. Natomiast rok 2015 przyniósł dość znaczne zmiany gdzie w 4 przypadkach sprawcami przemocy były kobiety.

Z kolei niżej przedstawiony wykres 11 obrazuje stosunek pokrewieństwa osób doświadczających przemocy do sprawców przemocy.

### Wykres Nr 11. Osoby doświadczające przemocy w latach 2008-2016 wg prowadzonych Niebieskich Kart

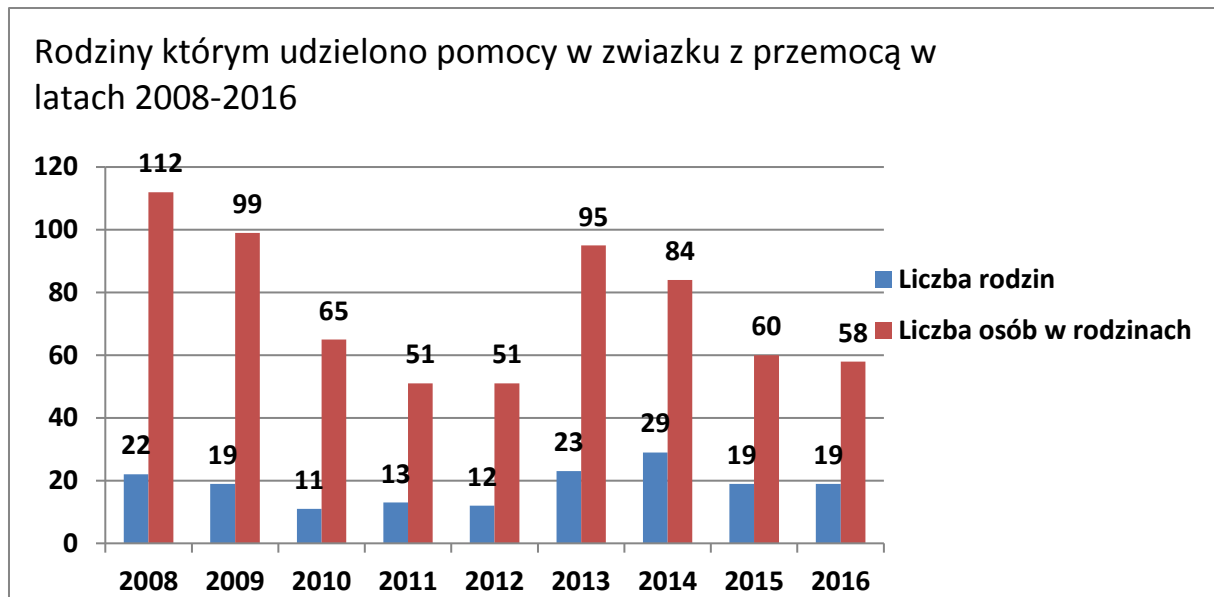
### Osoby doświadczające przemocy w latach 2008-2016 wg prowadzonych Niebieskich Kart



Źródło: Dane GOPS

Na podstawie sporządzonych Niebieskich Kart dokonano analizy osób doświadczających przemocy z podziałem na lata, w rodzinach gdzie stosowana jest przemoc. Z powyższego zestawienia wynika, że największy odsetek osób doświadczających przemocy stanowią dzieci i żony. W 2009 roku osiągnął on najwyższą wartość tj. 22 małżonki i 48 dzieci. Po tym też roku zauważalny jest 3 letni okres spadkowy gdzie liczba dzieci i żon doświadczających przemocy wahała się w granicach od 10 do 14 osób. W 2013 roku odnotowaliśmy tendencję zwykłą gdzie 15 żon i 39 dzieci było osobami doświadczającymi przemocy. Można zatem stwierdzić, że tendencja zwykła wynika również z większej świadomości swoich praw osób doświadczających przemocy i chęci szukania rozwiązań występującego problemu poprzez wszczęcie procedury Niebieskiej Karty w rodzinie. Od 2014 roku do chwili obecnej można uznać, że sytuacja w tym zakresie utrzymuje się na porównywalnym poziomie.

**Wykres Nr 12. Rodziny, którym udzielono pomocy w związku przemocą w latach 2008-2016**



Źródło: Dane GOPS

Powyższe zestawienie przedstawia ilość rodzin i liczbę osób w tych rodzinach, którym Gminny Ośrodek Pomocy Społecznej w Sicienku udzielał różnorodnych świadczeń zgodnie z ustawą o pomocy społecznej w związku z występowaniem w rodzinie problemu przemocy. W latach 2008, 2009 i 2013 udzielana pomoc była znaczna z uwagi na dość nasilony problem przemocy w rodzinie. W ww latach udzielono pomocy na poziomie 19-23 dla rodzin w których występował problem przemocy w rodzinie. W latach 2010-2012 liczba rodzin którym udzielono pomocy z powodu przemocy w rodzinie kształtowała się na niższym poziomie od 11 do 13 rodzin. W 2013 roku mieliśmy do czynienia ze znacznym wzrostem liczby rodzin i osób które wymagały wsparcia. Tak znaczna liczba osób wynikała również z faktu, że mieliśmy do czynienia z rodzinami wieloosobowymi. Natomiast od 2014 roku notujemy tendencję spadkową lub na tym samym poziomie.

Działania podejmowane przez GOPS:

- ✓ praca socjalna i poradnictwo,
- ✓ kierowanie ofiar przemocy do specjalisty ds. przemocy,
- ✓ kierowanie ofiar przemocy na konsultacje medyczne,
- ✓ udzielanie wsparcia psychologicznego i w razie konieczności psychiatrycznego w ramach specjalistycznych usług opiekuńczych,
- ✓ kierowanie ofiary przemocy do grupy wsparcia,
- ✓ kontakt z policją,
- ✓ powiadomienie prokuratury o popełnionym przestępstwie,

- ✓ powiadomienie Sądu Rejonowego w Nakle nad Notecią o sytuacji dzieci i składanie wniosków o wgląd w sytuację rodziny, w której stosowana jest przemoc,
- ✓ powiadomienie kuratorów dla nieletnich i dorosłych - w rodzinach gdzie był dozór kuratorski,
- ✓ kierowanie do Rodzinnego Punktu Konsultacyjnego w Sicienku w celu uzyskania porady prawnej w sprawie rozvodu i alimentów,
- ✓ kierowanie wniosków do GKRPA w Sicienku o leczenie odwykowe sprawcy przemocy,
- ✓ kierowanie do psychoterapeuty d/s uzależnień w Rodzinnym Punkcie Konsultacyjnym,
- ✓ kierowanie sprawców przemocy do udziału w programach korekcyjno-edukacyjnych,
- ✓ udzielanie schronienia ofiarom przemocy w schroniskach i ośrodkach dla ofiar przemocy,
- ✓ współpraca ze szkołą, pedagogami, wychowawcami,
- ✓ udzielanie pomocy w sporządzeniu pism procesowych,
- ✓ udzielenie wsparcia finansowego oraz rzeczowego dla ofiar przemocy znajdujących się w trudnej sytuacji finansowej,
- ✓ monitorowanie sytuacji w rodzinie.

### **Gminny Zespół Interdyscyplinarny ds. Przemocy w Rodzinie w Sicienku**

Podstawą prawną działania Gminnego Zespołu Interdyscyplinarnego ds. Przemocy w Rodzinie w Sicienku jest:

- 1) ustawa z dnia 29 lipca 2005 roku o przeciwdziałaniu przemocy w rodzinie (j.t. Dz. U. z 2015 r. poz. 1390),
- 2) ustawa z dnia 26 października 1982 roku o wychowaniu w trzeźwości i przeciwdziałaniu alkoholizmowi ( j.t. Dz. U. z 2016 roku, poz.487),
- 3) uchwała Nr XXXVII/287/14 Rady Gminy Sicienka z dnia 29 kwietnia 2014 roku zmieniająca uchwałę w sprawie przyjęcia Gminnego Programu Przeciwdziałania Przemocy w Rodzinie oraz Ochrony Ofiar Przemocy w Rodzinie na lata 2014-2016,
- 4) uchwała Nr IV/28/11 Rady Gminy Sicienka z dnia 23 lutego 2011 roku w sprawie powoływania i odwoływania członków zespołu interdyscyplinarnego ds. przemocy w rodzinie oraz szczegółowych warunków jego funkcjonowaniu w Gminie Sicienka.

**Zadania Gminnego Zespołu Interdyscyplinarnego ds. Przeciwdziałania Przemocy w Rodzinie.**

1. Integrowanie i koordynowanie działań podmiotów, których przedstawiciele wchodzi w skład Gminnego Zespołu Interdyscyplinarnego ds. Przeciwdziałania Przemocy w Rodzinie w Sicienku.
2. Diagnozowanie problemu przemocy w rodzinie na terenie Gminy Sicienka.
3. Podejmowanie działań w środowisku zagrożonym przemocą w rodzinie, mających na celu przeciwdziałanie temu zjawisku.
4. Inicjowanie interwencji w środowisku dotkniętym przemocą w rodzinie.
5. Rozpowszechnianie informacji o instytucjach, osobach i możliwościach udzielenia pomocy w środowisku lokalnym.

W celu właściwego realizowania zadań, w skład Gminnego Zespołu Interdyscyplinarnego ds. Przeciwdziałania Przemocy w Rodzinie w Sicienku powołano osoby reprezentujące następujące instytucje/służby:

-pomocy społecznej, gminnej komisji rozwiązywania problemów alkoholowych, policji, oświaty, ochrony zdrowia, organizacji pozarządowych, przedstawiciele sądu.

Poniżej przedstawiamy zestawienia dotyczące osób objętych procedurą Niebieskiej Karty. Przedstawiamy analizę dotyczącą sprawcy przemocy, wpływu uzależnienia na stosowanie przemocy oraz wieku sprawcy. Poniższe zestawienia informują również o udzielonej dla osób doświadczających przemocy.

Osoby dotknięte przemocą

	małżonek/ka	dzieci	konkubent/ka	rodzice, rodzeństwo i inni
2010	0	0	0	0
2011	6	9	1	1
2012	8	12	0	1
2013	10	21	1	5
2014	5	11	0	5
2015	16	23	1	1
2016	17	22	0	2
suma	62	98	3	15

W toku prowadzonych procedur Niebieskiej Karty ustalono, że największą grupą osób będących w otoczeniu sprawców przemocy są dzieci.

Sprawca przemocy

	Kobieta	Mężczyzna
2011	0	8
2012	1	10
2013	2	17
2014	3	16
2015	4	16
2016	2	17
suma	12	73

W powyższym zakresie, na terenie naszej gminy nie odbiegamy od ogólnych tendencji, gdzie sprawcami przemocy są głównie mężczyźni.

wiek sprawcy	18-20	20-25	26-30	31-40	41-50	51-60	powyżej 60
2011	0	0	4	1	2	1	0
2012	0	1	0	4	1	3	1
2013	0	1	3	4	5	3	1
2014	0	1	1	1	2	1	0
2015	0	2	2	3	5	2	1
2016	0	1	3	6	5	1	1
suma	0	6	13	19	20	11	4

Największa liczba osób stosujących przemoc mieści się w ramach wiekowych 26 lat do 50 lat.

#### Liczebność rodzin dotkniętych przemocą

	2-osobowa	3-osobowa	4-osobowa	5-osobowa	6-osobowa i więcej
2011	2	0	6	0	0
2012	2	1	6	0	1
2013	1	3	9	2	3
2014	1	1	4	2	1
2015	5	3	5	3	1
2016	6	4	4	1	1
suma	17	12	34	8	7

Na terenie naszej gminy najczęściej przypadków stosowania przemocy widać w rodzinach mniej licznych. W rodzinach wieloosobowych widać tendencję malejącą.

#### Wiek dzieci w rodzinie z założoną NK

	0-3	4-6	7-9	10-12	13-15	16-18
2010	0	0	0	0	0	0
2011	1	1	1	3	2	1
2012	3	1	1	4	2	1
2013	6	3	1	4	2	5
2014	4	1	1	0	4	1
2015	4	6	5	4	2	2
2016	2	8	3	5	2	2
suma	20	20	12	20	14	12

Najbardziej narażoną na przemoc, w rodzinach dotkniętych przemocą na terenie naszej gminy jest grupa dzieci do 10-12 lat.

przemoc a uzależnienie			
	sprawca nadużywa alkoholu	sprawca nadużywa narkotyków	sprawca bez uzależnień
2011	8	0	0
2012	7	0	3
2013	16	2	1
2014	6	0	3
2015	13	0	6
2016	14	1	4
suma	64	3	17

Główny czynnik ryzyka stosowania przemocy w rodzinie w gminie Sicienko to alkohol.

#### Stosowana przemoc w rodzinie z założoną NK

	Psychiczna	Fizyczna	Seksualna	Ekonomiczna
2010	0	0	0	0
2011	8	5	0	2
2012	10	8	1	0
2013	18	17	2	1
2014	9	7	1	0
2015	17	7	0	0
2016	16	9	0	1
suma	78	53	4	4

Z przytoczonego zestawienia ewidentnie wynika, że główny rodzaj stosowania przemocy to przemoc psychiczna i fizyczna. Rzadziej mamy do czynienia z przemocą seksualną czy ekonomiczną.

#### Okres prowadzenia NK

	krócej niż rok	1 rok	2 lata	3 lata i dłużej
2010	0	0	0	0
2011	5	2	1	0
2012	9	1	0	0
2013	17	1	0	0
2014	9	0	0	0
2015	17	2	0	0
2016	18	1	0	0
suma	40	4	1	0

Okres prowadzenia procedury Niebieskiej Karty jest różny. Jak widać z powyższego zestawienia, zdecydowana większość procedur prowadzona jest krócej niż rok. W zdecydowanej większości procedury trwają 4-8 m-cy. W przypadku rozstrzygnięcia o braku zasadności prowadzenia Procedury Niebieskiej Karty jest to okres 2-3 miesięcy.

#### Powody zakończenia NK

	przemoc ustała §18 ust.1 pkt 1	brak zasadności §18 ust.1 pkt 2	zgon sprawcy	zmiana miejsca zamieszkania sprawcy/ofiary
2011	0	0	1	0
2012	10	0	0	1
2013	9	3	0	3
2014	12	5	0	3
2015	12	3	0	2
2016	14	4	0	1
suma	57	12	1	10

Różne są powody zakończenia procedury Niebieskiej Karty. Rozporządzenie Rady Ministrów w sprawie procedury „Niebieskie Karty” oraz wzorów formularzy „Niebieska Karta” wskazuje, że zakończenie procedury może nastąpić tylko w dwóch pierwszych wypadkach. My

rozszerzyliśmy w zestawieniu dwa kolejne powody, które uważaliśmy, że są ważne dla zobrazowania sytuacji w tym zakresie.

Wnioski do Prokuratury		Wnioski o leczenie odwykowe		Wyroków skazujące	
2010	0	2010	0	2010	0
2011	3	2011	2	2011	1
2012	5	2012	3	2012	0
2013	2	2013	3	2013	1
2014	3	2014	3	2014	1
2015	4	2015	5	2015	2
2016	5	2016	3	2016	0
suma	22	suma	19	suma	5

Wielokrotnie na przestrzeni lat występujemy w działaniach interdyscyplinarnych z wnioskami do prokuratury o podejrzeniu popełnienia przestępstwa przemocy. W tym zakresie borykamy się z wieloma problemami. Najczęściej prokuratura umarza postępowanie z uwagi na fakt, że ofiara nie składa zeznań, co nie znaczy, że przemoc ustała w tej rodzinie. Jak widać z powyższego zestawienia na 22 wnioski tylko 5 spraw zostało skierowanych do sądu i zapadły wyroki skazujące. Jest to bardzo niski odsetek w stosunku do problemu. Niestety prokuratura nie jest zaangażowana w podejmowanie działań zmierzających do przeciwdziałania przemocy. Organizowaliśmy na przełomie tych kilku lat, spotkania, narady, szkolenia na które byli zapraszani przedstawiciele prokuratury i sądu. Nikt z tych instytucji nie zainteresował się tym problemem przemocy na terenie gminy Sicienko. Niestety jest to tendencja ogólnopolska. Problem braku zainteresowania sprawami przeciwdziałania przemocy dotyka wszystkie instytucje wymiaru sprawiedliwości.

### Instytucja, która założyła Niebieską Kartę

	Policja	GOPS	Oświata	Służba zdrowia
2011	4	4	0	0
2012	4	6	0	0
2013	13	4	1	0
2014	11	6	2	0
2015	15	3	1	0
2016	12	7	0	0

suma	59	30	4	0
------	----	----	---	---

Utworzenie i działanie Gminnego Zespołu Interdyscyplinarnego ds. Przeciwdziałania Przemocy w Rodzinie w Sicienku ma znaczący wpływ na wypracowanie jednolitych procedur postępowania służb i instytucji w sytuacjach kryzysowych związanych z występowaniem przemocy, edukację osób działających na rzecz przeciwdziałania przemocy w rodzinie oraz aktywizację działań instytucji odpowiedzialnych za udzielenie pomocy ofiarom przemocy w rodzinie. W ramach monitoringu członkowie grup roboczych uczestniczyli w wyjazdowych spotkaniach w teren, co znacznie ułatwiało pracę ze sprawcami przemocy i nasze działania były bardziej skuteczne.

## **2. CELE PROGRAMU**

Główne cele niniejszego Programu to:

- 1) zmniejszenie skali zjawiska przemocy w rodzinie na terenie Gminy Sicienko
- 2) zwiększenie skuteczności działań interwencyjnych wobec osób stosujących przemoc w rodzinie,
- 3) zwiększenie pomocy i ochrony ofiar przemocy w rodzinie.

Cele ogólne będą realizowane przez:

- 1) budowanie lokalnego systemu przeciwdziałania przemocy,
- 2) diagnozowanie zjawiska przemocy na terenie Gminy Sicienko,
- 3) podnoszenie kompetencji służb i instytucji w zakresie przemocy w rodzinie,
- 4) udzielanie pomocy ofiarom przemocy w rodzinie,
- 5) oddziaływanie na sprawców przemocy w rodzinie.

Realizacja celów Programu zakłada:

- 1) uwrażliwienie społeczności lokalnej na problem przemocy w rodzinie na terenie Gminy Sicienko,
- 2) promowanie modelu rodziny wolnego od przemocy,
- 3) edukację dzieci, młodzieży i dorosłych w zakresie przeciwdziałania przemocy,
- 4) działania interdyscyplinarne w zakresie przeciwdziałania przemocy.

**Realizacja celów Programu:**

## **CEL 1 - Zmniejszenie skali zjawiska przemocy w rodzinie na terenie Gminy Sicienko**

### **Działania:**

#### ***1. Współpraca w ramach Gminnego Zespołu Interdyscyplinarnego ds. Przemocy w***

##### ***Rodzinie:***

- pracownicy socjalni,
- przedstawiciele oświaty,
- przedstawiciele policji,
- kuratorzy sądowi,
- przedstawiciele Gminnej Komisji Rozwiązywania Problemów Alkoholowych,
- przedstawiciele służby zdrowia,
- przedstawiciele organizacji pozarządowych,
- inni w zależności od rodzaju problemów,

#### ***Zadania Gminnego Zespołu Interdyscyplinarnego ds. Przemocy w Rodzinie i grup***

##### ***roboczych:***

- diagnozowanie problemu przemocy w rodzinie,
- zwiększenie wiedzy społeczeństwa na temat przemocy w rodzinie, możliwości przeciwdziałania zjawisku oraz sposobów reagowania i uzyskania pomocy,
- opracowanie i realizacja planu pomocy w indywidualnych przypadkach,
- rozpowszechnianie informacji o instytucjach oraz możliwościach udzielania pomocy w środowisku lokalnym,
- monitorowanie sytuacji rodzin dotkniętych przemocą,
- dokumentowanie działań podejmowanych wobec rodzin, w których dochodzi do przemocy oraz efektów tych działań,
- podejmowanie działań prewencyjnych w środowiskach zagrożonych przemocą,
- inicjowanie interwencji w środowiskach dotkniętych przemocą,
- udział w działaniach edukacyjno-informacyjnych,

#### ***2. Edukacja dzieci, młodzieży i dorosłych w zakresie przemocy:***

- wspieranie różnych form spędzania wolnego czasu promujących zachowania nieagresywne,
- organizowanie warsztatów edukacyjnych zwiększających świadomość dorosłych mieszkańców w zakresie przeciwdziałania przemocy w rodzinie,
- dystrybucja ulotek i informacji na temat przemocy i jej skutków,

- realizacja wśród dzieci i młodzieży programu przeciwdziałania agresji w szkołach,
- przeprowadzanie warsztatów dla uczniów klas podstawowych i gimnazjów nt. zapobiegania agresji i przemocy rówieśniczej.

### **3. *Zwiększenie skuteczności działań interwencyjnych wobec problemu przemocy w rodzinie***

- stałe podnoszenie wiedzy i umiejętności poprzez uczestnictwo w szkoleniach członków zespołu interdyscyplinarnego,
- zwiększenie kompetencji służb działających w zakresie przeciwdziałania przemocy w rodzinie, szkolenia, konferencje.

## **CEL 2 - Zwiększenie skuteczności działań interwencyjnych wobec osób stosujących przemoc w rodzinie**

### **Działania:**

- 1) Przeprowadzanie rozmów z osobami nadużywającymi alkoholu lub substancji psychoaktywnych, stosującymi przemoc;
- 2) Kierowanie wniosków do Sądu Rejonowego w Nakle nad Notecią o obowiązek podjęcia leczenia odwykowego w związku z nadużywaniem alkoholu i substancji psychoaktywnych;
- 3) Koordynacja działań na rzecz rozwiązywania problemów indywidualnych danej rodziny oraz problemów społecznych.
- 4) Wdrożenie do systemu szkolenia służb związanych z rozpoznawaniem przemocy w rodzinach, kontaktem z ofiarami i sprawcami przemocy oraz podejmowaniem działań o charakterze interwencyjnym i pomocowym.
- 5) Doskonalenie metod interwencji i pomocy ofiarom przemocy w rodzinie w oparciu o procedurę „Niebieskie Karty”.
- 6) Upowszechnianie standardów interdyscyplinarnej pracy na rzecz przeciwdziałania przemocy w rodzinie.
- 7) Upowszechnianie wytycznych do realizacji działań interwencyjnych, psychologicznych oraz oddziaływań korekcyjno-edukacyjnych dla osób stosujących przemoc wobec najbliższych.
- 8) Prowadzenie edukacji nt. zjawiska przemocy w rodzinie, możliwości przeciwdziałania i sposobów reagowania.

### **CEL 3 - Zwiększenie pomocy i ochrony ofiarom przemocy w rodzinie**

#### **Działania:**

##### 1. Zadania Punktu Informacyjnego dla Ofiar Przemocy:

- dążenie do zmiany świadomości i postaw społecznych wobec zjawiska przemocy domowej,
- udzielanie informacji w zakresie procedur prawnych postępowania w zakresie przemocy
- pomoc w przygotowaniu pism procesowych,
- informowanie o możliwości skorzystania z pomocy psychologicznej,
- uświadamianie ofierze jej prawa do nietykalności osobistej,
- zmotywowanie poszkodowanej/ poszkodowanego do podjęcia wszelkich działań zmierzających do poprawy własnej sytuacji życiowej,
- udzielanie informacji dotyczącej procedury Niebieskiej Karty,
- udzielanie informacji dotyczącej bezpiecznego schronienia osobom dotkniętym przemocą w ośrodkach interwencji kryzysowej i w specjalistycznych ośrodkach wsparcia,
- kierowanie na indywidualne konsultacje do specjalisty ds. przemocy

2.Organizacja i finansowanie schronienia ofiarom przemocy znajdującym się w trudniej sytuacji.

3.Finansowanie specjalistów w zakresie indywidualnych konsultacji dla ofiar i sprawców przemocy domowej.

4.Promocja ogólnopolskiego systemu pomocy ofiarom przemocy „Niebieska Linia”.

5.Koordynacja działań różnych podmiotów na rzecz rozwiązywania problemów indywidualnych danej rodziny oraz problemów społecznych.

6.Wdrażanie procedury „Niebieskiej Karty” poprzez:

- a) przygotowanie i dystrybucję odpowiednich materiałów informacyjno - edukacyjnych dot. działalności placówek pomocowych dla ofiar przemocy,
- b) przygotowanie i dystrybucję materiałów informacyjno – edukacyjnych dot. zjawiska przemocy domowej (informatory , ulotki, plakaty itp. ).

#### **Zagrożenia w realizacji zadań:**

- ☉ stereotypy panujące w środowisku na temat przemocy w rodzinie,

- ☉ bezradność w sprawach opiekuńczo-wychowawczych,
- ☉ brak współpracy rodziny w zakresie przezwyciężania kryzysów,
- ☉ problem uzależnienia od alkoholu w rodzinach,
- ☉ ubóstwo,
- ☉ brak infrastruktury socjalnej w gminie,
- ☉ zbyt mała współpraca interdyscyplinarna ze służbą zdrowia,
- ☉ brak motywacji ekonomicznej dla członków zespołu interdyscyplinarnego,
- ☉ likwidacja Posterunku Policji w Sicienku,
- ☉ zbyt małe środki finansowe na realizację programu

## **2. ZASOBY UMOŻLIWIAJĄCE REALIZACJĘ PROGRAMU**

### **1) Zasoby kadrowe:**

- a) Certyfikowany specjalista ds. przeciwdziałania przemocy w rodzinie – 1 osoba,
- b) Psycholog – 1 osoba;
- c) Radca prawny – 1 osoba
- d) Pedagodzy szkolni – 5 osób: ZS Wojnowo, ZS Sicienko - 1 etat; SP Kruszyn, Strzelewo, Samsieczno, Trzemiętowo - ½ etatu;
- e) Osoby przeszkolone z zakresu przeciwdziałania przemocy w rodzinie – 15 osób;
- f) Osoba przeszkolona z zakresu przeciwdziałania agresji – 1 osoba;
- g) Gminna Komisja Rozwiązywania Problemów Alkoholowych w Sicienku – 4 osoby;
- h) Punkt Interwencji Kryzysowej działający przy Gminnym Ośrodku Pomocy Społecznej w Sicienku zatrudniający psychologa
- i) Rodzinny Punkt Konsultacyjny w Sicienku
- j) Zespół Interdyscyplinarny ds. Przeciwdziałania Przemocy w Rodzinie – 10osób.

### **2. Zasoby instytucjonalne:**

- a) Gminny Ośrodek Pomocy Społecznej w Sicienku
- b) Gminna Komisja Rozwiązywania Problemów Alkoholowych w Sicienku
- c) Służba Zdrowia:
  - 1.Niepubliczny Zakład Opieki Zdrowotnej „GEMED” Ewa Zamiatała-Grzelak, Sicienko,
  - 2.Niepubliczny Zakład Opieki Zdrowotnej „KAMED” Maciej Kamiński w Kruszynie,
- d) Komisariat Policji w Koronowie,
- e) Gminna Biblioteka Publiczna w Sicienku z filią w Kruszynie,

- f) Gminny Ośrodek Kultury w Sicienku, w którego skład wchodzi: Wiejski Dom Kultury w Strzelewie, Wiejski Dom Kultury w Kruszynie, Klub Wiejski w Murucinie, Dom Rolnika w Mochlu oraz Świetlice wiejskie w miejscowościach: Dąbrówka Nowa, Gliszcz, Łukowiec, Nowaczkowo, Pawłówek, Teresin, Trzemiętowo, Trzemiętówko, Wierzchucinek, Zawada, Zielonczyn.
- g) Szkoły: Zespół Szkół w Sicienku, Zespół Szkół w Wojnowie, Szkoła Podstawowa w Kruszynie, Szkoła Podstawowa w Samsiecznie, Szkoła Podstawowa w Strzelewie, Szkoła Podstawowa w Trzemiętowie.

### **3. REALIZATORZY PROGRAMU**

#### **Realizatorzy:**

- a) Gminny Ośrodek Pomocy Społecznej w Sicienku,
- b) Gminna Komisja Rozwiązywania Problemów Alkoholowych w Sicienku,
- c) Służba Zdrowia:
  - Niepubliczny Zakład Opieki Zdrowotnej „GEMED” Ewa Zamiatała-Grzelak, Sicienko,
  - Niepubliczny Zakład Opieki Zdrowotnej „KAMED” Maciej Kamiński w Kruszynie,
- d) Komisariat Policji w Koronowie,
- e) Szkoły: Zespół Szkół w Sicienku, Zespół Szkół w Wojnowie, Szkoła Podstawowa w Kruszynie, Szkoła Podstawowa w Samsiecznie, Szkoła Podstawowa w Strzelewie, Szkoła Podstawowa w Trzemiętowie.

Koordinatorem Programu jest Zespół Interdyscyplinarny ds. Przeciwdziałania Przemocy w Rodzinie w Sicienku przy współdziałaniu Gminnej Komisji Rozwiązywania Problemów Alkoholowych w Sicienku. Realizacja wyznaczonych przez Zespół Interdyscyplinarny ds. Przeciwdziałania Przemocy w Rodzinie celów będzie przedmiotem stałego monitoringu i odbywać się będzie w oparciu o sprawozdanie podmiotów zaangażowanych w jego realizację.

### **4. FINANSOWANIE**

Źródłem finansowania Gminnego Programu Przeciwdziałania Przemocy w Rodzinie oraz Ochrony Ofiar Przemocy w Rodzinie na lata 2017-2020 są środki finansowe budżetu gminy Sicienko oraz pozyskane dotacje na realizację zadań z tego zakresu.

## 5. HARMONOGRAM REALIZACJI CELÓW I ZADAŃ PROGRAMU

<b>Cel: 1 Zmniejszenie skali zjawiska przemocy w rodzinie na terenie Gminy Sienko</b>				
ZADANIA	DZIAŁANIA	WSKAŹNIKI OSIĄGNIĘCIA CELU	RELIZATORY	TERMIN REALIZACJI
<b>1. Współpraca w ramach gminnego Zespołu Interdyscyplinarnego</b>	Ścisła współpraca z przedstawicielami instytucji w zakresie przekazywania informacji o problemie przemocy	Spotkania narady robocze z przedstawicielami: dyr.szkół, pedagogami, przedstawicielami służby zdrowia	Instytucje zajmujące się przemocą GOPS GKRPA	2017-2020
	Upowszechnienie informacji nt zjawiska przemocy w rodzinie	proboszczami celem omówienia problemu art. prasowe konferencje, debaty kampanie		
<b>2. Edukacja dzieci młodzieży i dorosłych w zakresie przemocy</b>	Dystrybucja ulotek i informacji nt zjawiska przemocy określenie pojęcia przemocy jego rodzajów o form udzielania pomocy.	Liczba przekazanych ulotek do mieszkańców Art. prasowe, konferencje, spotkania informacyjne	GKRPA ZI GOPS	2017-2020
	Warsztaty dla uczniów klas podstawowych, uczniów klas gimnazjalnych oraz rodziców	Warsztaty z komunikacji oraz cyberprzemocy	GKRPA Szkoly	2017-2020
		Realizacja we wszystkich szkołach warsztatów dla dzieci i młodzieży oraz rodziców w zakresie zapobiegania agresji i przemocy rówieśniczej	Dyrektorzy Szkół GKRPA	2017-2020
<b>3. Zwiększenie skuteczności działań interwencyjnych</b>	Wdrożenie do systemu szkolenia służb związanych z rozpoznawaniem przemocy w rodzinach,	Szkolenia wewnętrzne wszystkich członków ZI i	GOPS GKRPA	2017-2020

<p><b>wobec problemu przemocy w rodzinie</b></p>	<p>kontaktem z ofiarami i sprawcami przemocy oraz podejmowaniem działań o charakterze interwencyjnym i pomocowym.</p> <p>Doskonalenie metod interwencji i pomocy ofiarom przemocy.</p> <p>Diagnoza problemu przemocy na terenie gminy</p>	<p>osób współpracujących przynajmniej raz w roku</p> <p>Udział w bezpłatnych szkoleniach członków ZI przynajmniej raz w roku.</p>	<p>GOPS GKRPA</p>	
--	---	---	-----------------------	--

**Cel: 2 Zwiększenie skuteczności działań interwencyjnych wobec osób stosujących przemoc w rodzinie**

ZADANIA	DZIAŁANIA	WSKAŹNIKI OSIĄGNIĘCIA CELU	RELIZATORY	TERMIN REALIZACJI
<p><b>1. Zwiększenie działań interpersonalnych, edukacyjnych, szkoleniowych wobec osób stosujących przemoc</b></p>	<p>Prowadzenie rozmów z osobami uzależnionymi oraz stosującymi przemoc</p> <p>Kierowanie wniosków do SR w Nakle nad Notecią o podjęcie leczenia odwykowego</p> <p>Koordinacja działań na rzecz rozwiązywania problemów indywidualnych danej rodziny oraz problemów społecznych</p>	<p>Prowadzenie porad przez psychoterapeutę uzależnień w RPK, oraz przez specjalistę ds. przeciwdziałania przemocy w RPK</p> <p>Sporządzanie wniosków wraz z kompletowaniem niezbędnej dokumentacji</p> <p>Opracowywanie indywidualnych planów pomocy dla rodziny</p>	<p>GKRPA ZI</p> <p>GKRPA</p> <p>GR ZI</p>	<p>2017-2020</p> <p>2017-2020</p> <p>2017-2020</p>

		<p>Udział członków ZI w płatnych szkoleniach przynajmniej raz w roku</p>	<p>Przewodniczący ZI Członkowie Stowarzyszenia</p>	<p>2017-2020</p>
	<p>Upowszechnianie standardów interdyscyplinarnej pracy na rzecz przeciwdziałania przemocy w rodzinie</p>	<p>Cykliczne spotkania członków ZI, cztery razy do roku i zapraszanie na spotkania osób i instytucji z terenu gminy</p>	<p>Firmy szkolące zajmujące się przemocą</p>	<p>2017-2020</p>
	<p>Upowszechnianie wytycznych do realizacji działań interwencyjnych, psychologicznych oraz oddziaływań korekcyjno-educacyjnych dla osób stosujących przemoc</p>	<p>Kierowanie sprawców przemocy do udziału w programach korekcyjno-educacyjnych</p>	<p>Firmy szkolące zajmujące się przemocą PCPR</p>	<p>2017-2020</p>
		<p>Zapoznanie członków ZI z wytycznymi na powyższy temat na cyklicznych spotkaniach</p>	<p>ZI GKRPA</p>	<p>2017-2020</p>
	<p>Prowadzenie edukacji nt zjawiska przemocy w rodzinie, możliwości przeciwdziałania i sposobów reagowania</p>	<p>Umieszczenie na stronach BIP Sicienko i GOPS Sicienko informacji w zakresie edukacji nt. zjawiska przemocy i ich uaktualnianie raz do roku</p>	<p>ZI GOPS</p>	<p>2017-2020</p>

**Cel: 3 Zwiększenie pomocy i ochrony ofiarom przemocy w rodzinie**

ZADANIA	DZIAŁANIA	WSKAŹNIKI OSIĄGNIĘCIA CELU	RELIZATORY	TERMIN REALIZACJI
<b>1.Udzielanie pomocy i ochrony ofiarom przemocy w rodzinie</b>	Kierowanie ofiar przemocy do Rodzinnego Punktu Konsultacyjnego w celu uzyskania wsparcia psychologicznego, terapeutycznego, prawnego	Sprawozdania specjalistów w RPK w Sicienku dot. Ilości osób zgłaszających się, doświadczających przemocy	GKRPA	2017-2020
	Organizacja i finansowanie schronienia ofiarom przemocy znajdującym się w trudnej sytuacji	Kierowanie do bezpłatnych Specjalistycznych Ośrodków dla Ofiar Przemocy w Rodzinie, ośrodków wsparcia, schronisk	GOPS	2017-2020
	Finansowanie specjalistów w zakresie indywidualnych konsultacji dla ofiar i sprawców przemocy domowej	Zatrudnienie w Rodzinnym Punkcie Konsultacyjnym specjalistów	GKRPA	2017-2020
		Ztrudnianie w Punkcie Interwencji Kryzysowej psychologa	GOPS	2017-2020
	Promocja ogólnopolskiego systemu pomocy ofiarom przemocy „Niebieska Linia”	Propagowanie wśród mieszkańców Gminy zawartego porozumienia w sprawie „Niebieskiej Linii” Informowanie poprzez ulotki o możliwości korzystania z porad	GR ZI	2017-2020
	Koordinacja działań na rzecz rozwiązywania problemów indywidualnych danej	Opracowywanie indywidualnych	GKRPA ZI	2017-2020

	rodziny oraz problemów społecznych  Wdrażanie procedury „Niebieska Karta”	planów pomocy dla rodziny  Przygotowanie i dystrybucja materiałów informacyjno-edukacyjnych, informatory, ulotki, plakaty	GKRPA GOPS	2017-2020,
--	---	---	---------------	------------

## **7. MONITORING I SPRAWOZDAWCZOŚĆ REALIZACJI PROGRAMU**

Monitorowanie realizacji Programu będzie prowadzone przez Zespół Interdyscyplinarny w Sicienku na podstawie informacji przekazywanych przez jednostki uczestniczące w jego realizacji. Sprawozdania poszczególne jednostki składają do końca lutego każdego roku . Roczne sprawozdanie z realizacji Programu przedstawiane będzie Wójtowi Gminy Sicienko do dnia 31 marca każdego roku.

Ostateczne efekty realizacji Programu zostaną podsumowane w roku 2021, po zakończeniu przewidzianego okresu jego realizacji i przedłożone Radzie Gminy Sicienko.