

## KOMUNIKAT O ZAGROŻENIU UPRAW ROŚLIN

Województwo: kujawsko-pomorskie

Powiat: bydgoski

Agrofał: Mszyce

Roślina: Ziemniak

Data publikacji komunikatu: 30.05.2016

Plantacjom ziemniaka zagrażają mszyce.

Decyzję o sposobie i terminie zwalczania mszyc na ziemniakach należy podjąć po przeprowadzeniu obserwacji.

- **Zabiegi profilaktyczne** przy użyciu środków ochrony roślin wykonuje się w okresie wschodów (gdy wszędzie 80% ziemniaków). Zabiegi te w zależności od potrzeb powtarza się. Zabiegi profilaktyczne są szczególnie ważne na plantacjach nasiennych. Na tych plantacjach zabiegi należy regularnie powtarzać, nawet przy bardzo małym nasileniu występowania mszyc.
- **Zabiegi interwencyjne** rozpoczyna się w momencie pojawienia się pierwszych uskrzydłych mszyc na ziemniakach. Kolejne zabiegi interwencyjne wykonuje się w przypadku wzrostu liczebności mszyc (ponad 20szt/100 liści - próg szkodliwości bezpośredniej) lub w przypadku stwierdzenia w jednym żółtym naczyniu średnio 50 uskrzydłych mszyc.

Zaleca się wykonywać zabiegi środkami ochrony roślin z uwzględnieniem stosowania w pierwszej kolejności metod biologicznych, agrotechnicznych i hodowlanych.

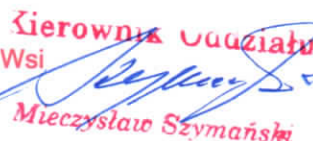
Zgodnie z ustawą o środkach ochrony roślin:

- 1) Środki ochrony roślin mogą być stosowane jeżeli zostały dopuszczone do obrotu i stosowania.
- 2) Środki ochrony roślin należy stosować w taki sposób, aby nie stwarzać zagrożenia dla zdrowia ludzi, zwierząt oraz dla środowiska, w tym przeciwdziałać zniesieniu środków ochrony roślin na obszary i obiekty niebędące celem zabiegu z zastosowaniem tych środków oraz planować stosowanie środków ochrony roślin z uwzględnieniem okresu, w którym ludzie będą przebywać na obszarze objętym zabiegiem.
- 3) Środki ochrony roślin stosuje się sprzętem sprawnym technicznie.
- 4) Zabieg z zastosowaniem środków ochrony roślin przeznaczonych dla użytkowników profesjonalnych może być wykonywany przez osoby przeszkolone, zgodnie z art. 41 w/w ustawy.
- 5) Profesjonalni użytkownicy środków ochrony roślin są zobowiązani do prowadzenia dokumentacji dotyczącej stosowanych przez nich środków ochrony roślin i przechowywania jej przez co najmniej 3 lata.

**UWAGA:**

Informacje o środkach ochrony roślin dopuszczonych przez Ministra Rolnictwa i Rozwoju Wsi do obrotu i stosowania w Polsce są dostępne pod adresem:

<http://www.minrol.gov.pl> > Informacje branżowe > Produkcja roślinna > Ochrona roślin

**Kierownik Oddziału**  
  
**Mieczysław Szymański**

## KOMUNIKAT O ZAGROŻENIU UPRAW ROŚLIN

Województwo: kujawsko-pomorskie

Powiat: bydgoski

Agroflag: Nasionnica trześniówka

Roślina: Czereśnia

Data publikacji komunikatu: 20.05.2016r.

Decyzję o sposobie i terminie zwalczania nasionnicy trześniówki należy podjąć po przeprowadzeniu obserwacji.

W połowie maja należy wywiesić żółte pułapki lepowe i na podstawie odłowionych owadów wykonywać zabiegi.

Wylot much rozpoczyna się zazwyczaj w końcu maja lub na początku czerwca, zbiegając się zazwyczaj w czasie z kwitnieniem robinii pseudoakacji i trwa do połowy lipca. Samice składają jaja w miększu owoców najczęściej w okolicy szypułki najpierw na owocach odmian wczesnie dojrzewających a następnie na odmianach późniejszych. Owad dorosły to mucha o długości ok. 5 mm z charakterystyczną żółtą tarczką na tułowiu oraz przezroczystymi skrzydłami z ciemnymi poprzecznymi paskami. Objawy żerowania to tzw. „robaczywienie” owoców, które są na ogół lekko wklęsnięte i miękkie.

Czynnikami sprzyjające liczniejszemu wystąpieniu szkodnika:

- ciepła i sucha pogoda w okresie lotu muchówek sprzyja składaniu jaja
- deszczowa pogoda w okresie dojrzewania owoców ułatwia larwom zakończenie rozwoju (możliwy liczniejszy pojaw w kolejnym roku).

Zabiegi przy użyciu środków ochrony roślin wykonuje się po przekroczeniu przez szkodnika progu ekonomicznej szkodliwości czyli :

- wykonać po 2-3 dniach regularnego odłowu much na pułapce po przekroczeniu przez szkodnika progu ekonomicznej szkodliwości, czyli średnio na pułapkę 2 odłowione muchy
- kolejny zabieg wykonać w zależności od przebiegu lotu much
- w celu ochrony pszczół i innych owadów zapylających stosować zabieg po wieczornym oblocie pszczół.

Zaleca się wykonywać zabiegi środkami ochrony roślin z uwzględnieniem stosowania w pierwszej kolejności metod biologicznych, agrotechnicznych i hodowlanych.

Zgodnie z ustawą o środkach ochrony roślin:

- 1) Środki ochrony roślin mogą być stosowane jeżeli zostały dopuszczone do obrotu i stosowania.
- 2) Środki ochrony roślin należy stosować w taki sposób, aby nie stwarzać zagrożenia dla zdrowia ludzi, zwierząt oraz dla środowiska, w tym przeciwdziałać zniesieniu środków ochrony roślin na obszary i obiekty niebędące celem zabiegu z zastosowaniem tych środków oraz planować stosowanie środków ochrony roślin z uwzględnieniem okresu, w którym ludzie będą przebywać na obszarze objętym zabiegiem.
- 3) Środki ochrony roślin stosuje się sprzętem sprawnym technicznie.
- 4) Zabieg z zastosowaniem środków ochrony roślin przeznaczonych dla użytkowników profesjonalnych może być wykonywany przez osoby przeszkolone, zgodnie z art. 41 w/w ustawy.
- 5) Profesjonalni użytkownicy środków ochrony roślin są zobowiązani do prowadzenia dokumentacji dotyczącej stosowanych przez nich środków ochrony roślin i przechowywania jej przez co najmniej 3 lata.

### UWAGA:

Informacje o środkach ochrony roślin dopuszczonych przez Ministra Rolnictwa i Rozwoju Wsi do obrotu i stosowania w Polsce są dostępne pod adresem:

<http://www.minrol.gov.pl> > Informacje branżowe > Produkcja roślinna > Ochrona roślin

Kierownik Oddziału



Mieczysław Szymański

## KOMUNIKAT O ZAGROŻENIU UPRAW ROŚLIN

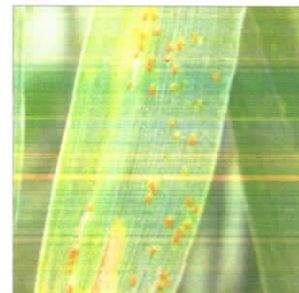
Województwo: kujawsko-pomorskie

Powiat: bydgoski

Agrofag: Rdza brunatna pszenicy

Roślina: Pszenica ozima

Data publikacji komunikatu: 30.05.2016



Plantacjom pszenicy ozimej zagraża rdza brunatna pszenicy.

Decyzję o sposobie i terminie zwalczania rdzy brunatnej pszenicy należy podjąć po przeprowadzeniu obserwacji.

Objawy rdzy brunatnej na pszenicy występują głównie na blaszkach liściowych. Zakażenie roślin następuje zarówno w świetle jak i w ciemności, przy czym najłatwiej proces ten zachodzi w temperaturze 15-18°C i przy 100% wilgotności względnej powietrza.

Zabiegi przy użyciu środków ochrony roślin wykonuje się zapobiegawczo lub interwencyjnie od początku krzewienia do końca fazy kłoszenia. W warunkach sprzyjających rozwojowi choroby termin zabiegu można wydłużyć do fazy dojrzałości wodnej ziarna. Termin wykonania zabiegu musi uwzględniać karencję środka.

Orientacyjne progi ekonomicznej szkodliwości dla rdzy brunatnej pszenicy ozimej wynoszą:

- w fazie krzewienia, : 10-15% liści z pierwszymi objawami rdzy,
- w fazie strzelania roślin w źdźbło: co najmniej 10% źdźbeł z objawami porażenia,
- w fazie kłoszenia roślin, : wystąpienie objawów porażenia na liściu podflagowym lub flagowym

Ograniczyć występowanie choroby można także poprzez:

- szybkie wykonanie podorywki i starannej głębokiej orki,
- unikanie przenawożenia azotem, (zrównoważone nawożenie)
- unikanie gęstego siewu
- odpowiedni dobór odmian
- zaprawianie nasion

Zaleca się wykonywać zabiegi środkami ochrony roślin z uwzględnieniem stosowania w pierwszej kolejności metod biologicznych, agrotechnicznych i hodowlanych.

Zgodnie z ustawą o środkach ochrony roślin:

- 1) Środki ochrony roślin mogą być stosowane jeżeli zostały dopuszczone do obrotu i stosowania.
- 2) Środki ochrony roślin należy stosować w taki sposób, aby nie stwarzać zagrożenia dla zdrowia ludzi, zwierząt oraz dla środowiska, w tym przeciwdziałać zniesieniu środków ochrony roślin na obszary i obiekty niebędące celem zabiegu z zastosowaniem tych środków oraz planować stosowanie środków ochrony roślin z uwzględnieniem okresu, w którym ludzie będą przebywać na obszarze objętym zabiegiem.
- 3) Środki ochrony roślin stosuje się sprzętem sprawnym technicznie.
- 4) Zabieg z zastosowaniem środków ochrony roślin przeznaczonych dla użytkowników profesjonalnych może być wykonywany przez osoby przeszkolone, zgodnie z art. 41 w/w ustawy.
- 5) Profesjonalni użytkownicy środków ochrony roślin są zobowiązani do prowadzenia dokumentacji dotyczącej stosowanych przez nich środków ochrony roślin i przechowywania jej przez co najmniej 3 lata.

### UWAGA:

Informacje o środkach ochrony roślin dopuszczonych przez Ministra Rolnictwa i Rozwoju Wsi do obrotu i stosowania w Polsce są dostępne pod adresem:

<http://www.minrol.gov.pl> > Informacje branżowe > Produkcja roślinna > Ochrona roślin

**Kierownik Oddziału**



Mieczysław Szymański

## KOMUNIKAT O ZAGROŻENIU UPRAW ROŚLIN

Województwo: kujawsko-pomorskie

Powiat: bydgoski

Agrofag: Owocówka jabłkówekczka

Roślina: Jabłoń

Data publikacji komunikatu: 30.05.2016

Decyzję o sposobie i terminie zwalczania owocówki jabłkówekczki należy podjąć po przeprowadzeniu obserwacji.

Owocówka jabłkówekczka daje dwa pokolenia w ciągu roku. Początek wyloty motyli obserwuje się najczęściej w II połowie maja. Okres ich lotu trwa około 6 tygodni. Zapłodnione samice 2-3 dni po wylocie rozpoczynają składanie jaj. Lot motyli i intensywne składanie jaj odbywa się w temperaturze powyżej 15°C. Rozwój jaj trwa średnio 8-12 dni. Na 1-2 dni przed wylęgiem gąsienic, przez osłonkę jaja widać czarną główkę gąsienicy (tzw. stadium „czarnej główki” - pomocne przy określaniu terminu zabiegów).

Motyle II pokolenia wylatują na przełomie lipca i sierpnia, a składanie jaj przez to pokolenie trwa aż do września. Ustalenie początku lotu motyli i jego dynamiki odbywa się na podstawie odłowu samców do pułapek feromonowych wystawianych w sadzie (1 pułapka na 3 ha sadu) na początku maja. Obserwacje prowadzi się do I połowy sierpnia.

Progi ekonomicznej szkodliwości określone dla owocówki jabłkówekczki:

- 1% „robaczywych” jabłek w roku poprzednim podczas zbioru lub
- 1-2 jaj lub świeżych wgryzów średnio na 100 zawiązkach lub owocach (próba 500 owoców)
- odłowienie w pułapce feromonowej w ciągu 3-4 dni kolejnych nocy większej liczny motyli (średnio więcej niż 5 motyli w ciągu jednej nocy)

Najczęściej I pokolenie zwalcza się w I połowie czerwca (w niektóre lata pod koniec maja) a ponownie w III dekadzie czerwca lub na początku lipca. Drugie pokolenie najczęściej zwalcza się pod koniec lipca lub na początku sierpnia.

Zaleca się wykonywać zabiegi środkami ochrony roślin z uwzględnieniem stosowania w pierwszej kolejności metod biologicznych, agrotechnicznych i hodowlanych.

Zgodnie z ustawą o środkach ochrony roślin:

- 1) Środki ochrony roślin mogą być stosowane jeżeli zostały dopuszczone do obrotu i stosowania.
- 2) Środki ochrony roślin należy stosować w taki sposób, aby nie stwarzać zagrożenia dla zdrowia ludzi, zwierząt oraz dla środowiska, w tym przeciwdziałać zniesieniu środków ochrony roślin na obszary i obiekty niebędące celem zabiegu z zastosowaniem tych środków oraz planować stosowanie środków ochrony roślin z uwzględnieniem okresu, w którym ludzie będą przebywać na obszarze objętym zabiegiem.
- 3) Środki ochrony roślin stosuje się sprzętem sprawnym technicznie.
- 4) Zabieg z zastosowaniem środków ochrony roślin przeznaczonych dla użytkowników profesjonalnych może być wykonywany przez osoby przeszkolone, zgodnie z art. 41 w/w ustawy.
- 5) Profesjonalni użytkownicy środków ochrony roślin są zobowiązani do prowadzenia dokumentacji dotyczącej stosowanych przez nich środków ochrony roślin i przechowywania jej przez co najmniej 3 lata.

### UWAGA:

Informacje o środkach ochrony roślin dopuszczonych przez Ministra Rolnictwa i Rozwoju Wsi do obrotu i stosowania w Polsce są dostępne pod adresem:

<http://www.minrol.gov.pl> > Informacje branżowe > Produkcja roślinna > Ochrona roślin

  
Mięczyława Szymański

## KOMUNIKAT O ZAGROŻENIU UPRAW ROŚLIN

Województwo: kujawsko-pomorski

Powiat: bydgoski

Agrofał: Skrzypionki

Roślina: Pszenica ozima

Data publikacji komunikatu: 30.05.2016

Na plantacjach pszenicy ozimej stwierdzono występowanie skrzypionek.

Decyzję o sposobie i terminie zwalczania skrzypionek należy podjąć po przeprowadzeniu obserwacji.

Na plantacjach pszenicy ozimej występują 2 gatunki skrzypionek: skrzypionka zbożowa i skrzypionka błękitek. Chrzążcze skrzypionek zimują w ściółce, darni lub między korzeniami. Wiosną, gdy temperatura przekracza 10°C przelatują na rośliny żywicielskie. Jaja składane są od połowy maja do połowy czerwca. Po upływie około 2 tygodni wylęgają się larwy. Szkody na plantacjach powodują zarówno chrząszcze jak i larwy (wyjadanie tkanki miękkiszowej liści). Żerowanie w sprzyjających warunkach rozpoczyna się w II dekadzie kwietnia. Rozwojowi tych szkodników sprzyja ciepła pogoda w okresie wiosny.

Zabiegi zwalczające przeprowadza się:

- w przypadku przekroczenia progu ekonomicznej szkodliwości, tj. stwierdzenia 1-2 larw na 1 źdźbło lub
- w przypadku stwierdzenia na plantacji masowego wylęgu larw (obserwujemy wówczas larwy obu gatunków)

Zaleca się wykonywać zabiegi środkami ochrony roślin z uwzględnieniem stosowania w pierwszej kolejności metod biologicznych, agrotechnicznych i hodowlanych.

Zgodnie z ustawą o środkach ochrony roślin:

- 1) Środki ochrony roślin mogą być stosowane jeżeli zostały dopuszczone do obrotu i stosowania.
- 2) Środki ochrony roślin należy stosować w taki sposób, aby nie stwarzać zagrożenia dla zdrowia ludzi, zwierząt oraz dla środowiska, w tym przeciwdziałać zniesieniu środków ochrony roślin na obszary i obiekty niebędące celem zabiegu z zastosowaniem tych środków oraz planować stosowanie środków ochrony roślin z uwzględnieniem okresu, w którym ludzie będą przebywać na obszarze objętym zabiegiem.
- 3) Środki ochrony roślin stosuje się sprzętem sprawnym technicznie.
- 4) Zabieg z zastosowaniem środków ochrony roślin przeznaczonych dla użytkowników profesjonalnych może być wykonywany przez osoby przeszkolone, zgodnie z art. 41 w/w ustawy.
- 5) Profesjonalni użytkownicy środków ochrony roślin są zobowiązani do prowadzenia dokumentacji dotyczącej stosowanych przez nich środków ochrony roślin i przechowywania jej przez co najmniej 3 lata.

### UWAGA:

Informacje o środkach ochrony roślin dopuszczonych przez Ministra Rolnictwa i Rozwoju Wsi do obrotu i stosowania w Polsce są dostępne pod adresem:

<http://www.minrol.gov.pl> > Informacje branżowe > Produkcja roślinna > Ochrona roślin

Kierownik Oddziału  
  
Mieczysław Szarmański

## KOMUNIKAT O ZAGROŻENIU UPRAW ROŚLIN

Województwo: kujawsko-pomorski

Powiat: bydgoski

Agrofag: Mszyce

Roślina: Pszenica ozima

Data publikacji komunikatu: 30.06.2016

Na plantacjach pszenicy ozimej stwierdzono występowanie mszyc.



Decyzję o sposobie i terminie zwalczania mszyc należy podjąć po przeprowadzeniu obserwacji.

Na pszenicy ozimej można spotkać następujące gatunki mszyc: mszycę zbożową, czeremchowo-zbożową, różano-trawową. Mszyca zbożowa żeruje głównie na kłosach, ale także na liściu flagowym. Mszyca czeremchowo-zbożowa zasiedla głównie dolne liście u podstawy źdźbła, później liście wyżej położone i kłosy. Mszyca różano-trawowa żeruje głównie na najstarszych liściach. Występuje zwykle niezbyt licznie, ma mniejsze znaczenie.

Warunki sprzyjające rozwojowi mszyc to:

- sucha pogoda i umiarkowana temperatura (w wysokiej temperaturze mszyce giną)
- stosowanie wysokich dawek nawozów azotowych

Zabiegi zwalczające przy użyciu środków ochrony roślin wykonuje się w przypadku przekroczenia progu ekonomicznej szkodliwości tj.:

- od fazy strzelania w źdźbło do fazy przed kłoszeniem, jeśli stwierdzamy na 100 losowo wybranych źdźbłach - średnio 5 mszyc na 1 źdźbło (dla mszycy czeremchowo - zbożowej),
- od fazy pełni kłoszenia do początku fazy dojrzałości młeczej, jeśli stwierdzamy na 100 losowo wybranych źdźbłach - średnio 5 mszyc na 1 kłos (dla mszycy zbożowej)

Ograniczyć występowanie mszyc można także poprzez ochronę gatunków organizmów pożytecznych m.in.: biedronek, bzygowatych, złotooków.

Zaleca się wykonywać zabiegi środkami ochrony roślin z uwzględnieniem stosowania w pierwszej kolejności metod biologicznych, agrotechnicznych i hodowlanych.

Zgodnie z ustawą o środkach ochrony roślin:

- 1) Środki ochrony roślin mogą być stosowane jeżeli zostały dopuszczone do obrotu i stosowania.
- 2) Środki ochrony roślin należy stosować w taki sposób, aby nie stwarzać zagrożenia dla zdrowia ludzi, zwierząt oraz dla środowiska, w tym przeciwdziałać zniesieniu środków ochrony roślin na obszary i obiekty niebędące celem zabiegu z zastosowaniem tych środków oraz planować stosowanie środków ochrony roślin z uwzględnieniem okresu, w którym ludzie będą przebywać na obszarze objętym zabiegiem.
- 3) Środki ochrony roślin stosuje się sprzętem sprawnym technicznie.
- 4) Zabieg z zastosowaniem środków ochrony roślin przeznaczonych dla użytkowników profesjonalnych może być wykonywany przez osoby przeszkolone, zgodnie z art. 41 w/w ustawy.
- 5) Profesjonalni użytkownicy środków ochrony roślin są zobowiązani do prowadzenia dokumentacji dotyczącej stosowanych przez nich środków ochrony roślin i przechowywania jej przez co najmniej 3 lata.

### UWAGA:

Informacje o środkach ochrony roślin dopuszczonych przez Ministra Rolnictwa i Rozwoju Wsi do obrotu i stosowania w Polsce są dostępne pod adresem:

<http://www.minrol.gov.pl> > Informacje branżowe > Produkcja roślinna > Ochrona roślin

Kierownik Oddziału  
  
Mieczysław Szymański

## KOMUNIKAT O ZAGROŻENIU UPRAW ROŚLIN

Województwo: kujawsko-pomorskie

Powiat: bydgoski

Agrofag: Ploniarka zbożówka

Roślina: Kukurydza

Data publikacji komunikatu: 30.05.2016

Plantacjom kukurydzy zagraża ploniarka zbożówka.

Decyzję o sposobie i terminie zwalczania ploniarki zbożówki na plantacjach kukurydzy należy podjąć po przeprowadzeniu obserwacji.

Szkodnik ten daje 3 pokolenia w roku, z czego najbardziej szkodliwe dla kukurydzy jest I pokolenie. Zimują larwy w roślinach zbóż ozimych, samosiewów i traw. Muchówki wylatują w kwietniu i w maju. Jaja składają na siewkach roślin kukurydzy - w fazie od pierwszego do drugiego liścia. Najczęściej znaleźć je można na koleoptylach oraz na zawiązkach łodyg, tuż nad glebą. Po 7-14 dniach, w okresie rozwijania się 3 -liścia, wylęgają się larwy, które wgryzają się do roślin kukurydzy. Rozwojowi ploniarki zbożówki sprzyjają chłodne wiosny.

Stwierdzenie 5 lub więcej jaj na 10 roślinach kukurydzy jest sygnałem do wykonania zbiegu zwalczającego. Termin zabiegu przypada na ogół w okresie rozwijania przez rośliny trzeciego liścia (najpóźniej, gdy długość blaszki trzeciego liścia będzie równa długości drugiego liścia). W rejonach corocznego silnego występowania ploniarki zbożówki zabiegi przy użyciu środków ochrony roślin wykonuje się w powyższym terminie bez prowadzenia analiz na obecność jaj.

Ograniczyć szkody powodowane przez ploniarkę zbożówkę można także poprzez:

- wczesny siew kukurydzy
- prawidłową agrotechnikę (orki i podorywki)
- zaprawianie nasion

Zaleca się wykonywać zabiegi środkami ochrony roślin z uwzględnieniem stosowania w pierwszej kolejności metod biologicznych, agrotechnicznych i hodowlanych.

Zgodnie z ustawą o środkach ochrony roślin:

- 1) Środki ochrony roślin mogą być stosowane jeżeli zostały dopuszczone do obrotu i stosowania.
- 2) Środki ochrony roślin należy stosować w taki sposób, aby nie stwarzać zagrożenia dla zdrowia ludzi, zwierząt oraz dla środowiska, w tym przeciwdziałać zniesieniu środków ochrony roślin na obszary i obiekty niebędące celem zabiegu z zastosowaniem tych środków oraz planować stosowanie środków ochrony roślin z uwzględnieniem okresu, w którym ludzie będą przebywać na obszarze objętym zabiegiem.
- 3) Środki ochrony roślin stosuje się sprzętem sprawnym technicznie.
- 4) Zabieg z zastosowaniem środków ochrony roślin przeznaczonych dla użytkowników profesjonalnych może być wykonywany przez osoby przeszkolone, zgodnie z art. 41 w/w ustawy.
- 5) Profesjonalni użytkownicy środków ochrony roślin są zobowiązani do prowadzenia dokumentacji dotyczącej stosowanych przez nich środków ochrony roślin i przechowywania jej przez co najmniej 3 lata.

### UWAGA:

Informacje o środkach ochrony roślin dopuszczonych przez Ministra Rolnictwa i Rozwoju Wsi do obrotu i stosowania w Polsce są dostępne pod adresem: <http://www.minrol.gov.pl> > Informacje branżowe > Produkcja roślinna > Ochrona roślin

Kierownik Oddziału  
  
Mieczysław Szymański

## KOMUNIKAT O ZAGROŻENIU UPRAW ROŚLIN

Województwo: kujawsko-pomorskie

Powiat: bydgoski

Agrofag: Alternarioza ziemniaka

Roślina: Ziemniak

Data publikacji komunikatu: 30.05.2016



Plantacjom ziemniaka zagraża alternarioza ziemniaka.

Decyzję o sposobie i terminie zwalczania alternariozy ziemniaka należy podjąć po przeprowadzeniu obserwacji na plantacjach.

Mała ilość opadów (okresy suszy) przy umiarkowanej wilgotności powietrza oraz temperatura 17-21°C w okresie wegetacji - to czynniki sprzyjające rozwojowi choroby.

Pierwsze zabiegi przy użyciu chemicznych środków ochrony roślin wykonuje się zapobiegawczo lub w momencie pojawienia się objawów choroby na dolnych liściach.

Kolejne zabiegi wykonuje się w zależności od przebiegu warunków pogodowych i podatności odmian na chorobę.

Zaleca się wykonywać zabiegi środkami ochrony roślin z uwzględnieniem stosowania w pierwszej kolejności metod biologicznych, agrotechnicznych i hodowlanych.

Zgodnie z ustawą o środkach ochrony roślin:

- 1) Środki ochrony roślin mogą być stosowane jeżeli zostały dopuszczone do obrotu i stosowania.
- 2) Środki ochrony roślin należy stosować w taki sposób, aby nie stwarzać zagrożenia dla zdrowia ludzi, zwierząt oraz dla środowiska, w tym przeciwdziałać zniesieniu środków ochrony roślin na obszary i obiekty niebędące celem zabiegu z zastosowaniem tych środków oraz planować stosowanie środków ochrony roślin z uwzględnieniem okresu, w którym ludzie będą przebywać na obszarze objętym zabiegiem.
- 3) Środki ochrony roślin stosuje się sprzętem sprawnym technicznie.
- 4) Zabieg z zastosowaniem środków ochrony roślin przeznaczonych dla użytkowników profesjonalnych może być wykonywany przez osoby przeszkolone, zgodnie z art. 41 w/w ustawy.
- 5) Profesjonalni użytkownicy środków ochrony roślin są zobowiązani do prowadzenia dokumentacji dotyczącej stosowanych przez nich środków ochrony roślin i przechowywania jej przez co najmniej 3 lata.

### UWAGA:

Informacje o środkach ochrony roślin dopuszczonych przez Ministra Rolnictwa i Rozwoju Wsi do obrotu i stosowania w Polsce są dostępne pod adresem:

<http://www.minrol.gov.pl> > Informacje branżowe > Produkcja roślinna > Ochrona roślin

*Mieczysław Szymański*  
Zierowina Oddziału

## KOMUNIKAT O ZAGROŻENIU UPRAW ROŚLIN

Województwo: kujawsko-pomorskie

Powiat: bydgoski

Agrofag: Stonka ziemniaczana

Roślina: Ziemniak

Data publikacji komunikatu: 30.05.2016



Plantacjom ziemniaka zagraża stonka ziemniaczana..

Decyzję o sposobie i terminie zwalczania stonki ziemniaczanej na plantacjach ziemniaka należy podjąć po przeprowadzeniu obserwacji występowania stadiów rozwojowych szkodnika oraz po ocenie jego liczebności.

Masowe wychodzenie chrząszczy zimowych odbywa się wiosną gdy temperatura gleby przekroczy 15°C. Masowe składanie jaj rozciągnięte jest w czasie, a w temperaturze poniżej 12°C może być wstrzymane. Rozwój jaj w zależności od temperatury waha się od 10 do 19 dni. Larwy do pełnego rozwoju potrzebują 11-30 dni. Masowe wychodzenie chrząszczy pokolenia letniego przypada zazwyczaj pod koniec lipca i na początku sierpnia.

Stwierdzenie na plantacji:

- 1-2 zimujących chrząszczy na 25 roślin, lub
  - 10 złóż jaj na 10 roślin, lub
  - 15 larw na jednej roślinie
- jest sygnałem do przeprowadzenia zabiegu zwalczającego.

Najefektywniejszym, ekonomicznie uzasadnionym terminem wykonania zabiegu zwalczającego stonkę ziemniaczaną jest przeprowadzenie go, gdy większość larw na plantacji osiągnęło stadium rozwojowe L2-L3.

W przypadku rozciągniętego w czasie składania jaj i wylęgu larw stonki ziemniaczanej oraz masowego, licznego pojawu chrząszczy letnich I pokolenia może zachodzić konieczność powtórzenia zabiegów zwalczających.

Zaleca się wykonywać zabiegi środkami ochrony roślin z uwzględnieniem stosowania w pierwszej kolejności metod biologicznych, agrotechnicznych i hodowlanych.

Zgodnie z ustawą o środkach ochrony roślin:

- 1) Środki ochrony roślin mogą być stosowane jeżeli zostały dopuszczone do obrotu i stosowania.
- 2) Środki ochrony roślin należy stosować w taki sposób, aby nie stwarzać zagrożeń dla zdrowia ludzi, zwierząt oraz dla środowiska, w tym przeciwdziałać zniesieniu środków ochrony roślin na obszary i obiekty niebędące celem zabiegu z zastosowaniem tych środków oraz planować stosowanie środków ochrony roślin z uwzględnieniem okresu, w którym ludzie będą przebywać na obszarze objętym zabiegiem.
- 3) Środki ochrony roślin stosuje się sprzętem sprawnym technicznie.
- 4) Zabieg z zastosowaniem środków ochrony roślin przeznaczonych dla użytkowników profesjonalnych może być wykonywany przez osoby przeszkolone, zgodnie z art. 41 w/w ustawy.
- 5) Profesjonalni użytkownicy środków ochrony roślin są zobowiązani do prowadzenia dokumentacji dotyczącej stosowanych przez nich środków ochrony roślin i przechowywania jej przez co najmniej 3 lata.

### UWAGA:

Informacje o środkach ochrony roślin dopuszczonych przez Ministra Rolnictwa i Rozwoju Wsi do obrotu i stosowania w Polsce są dostępne pod adresem:

<http://www.minrol.gov.pl> > Informacje branżowe > Produkcja roślinna > Ochrona roślin

**Kierownik Oddziału**  
  
Mieczysław Szymański

## KOMUNIKAT O ZAGROŻENIU UPRAW ROŚLIN

Województwo: kujawsko-pomorskie

Powiat: bydgoski

Agrofag: Śmietka ćwiklanka

Roślina: Burak cukrowy i pastewny

Data publikacji komunikatu: 30.05.2016

Na plantacjach buraka stwierdzono występowanie śmietki ćwiklanki.

Decyzję o sposobie i terminie zwalczania śmietki ćwiklanki na plantacjach buraka cukrowego i pastewnego należy podjąć po przeprowadzeniu obserwacji.

Stwierdzenie na plantacji średnio:

- 7 jaj na roślinę w fazie 2 liści, lub
- 14 jaj na roślinę w fazie 4 liści, lub
- 2 larwy na jeden liść, lub
- uszkodzenia ponad 20% powierzchni asymilacyjnej liści

jest sygnałem do przeprowadzenia zabiegu zwalczającego.

Pierwszy zabieg przeprowadza się w okresie wylęgu larw śmietki ćwiklanki I pokolenia, co przypada w ostatniej dekadzie maja do początku czerwca. Dalsze zabiegi przeprowadza się w miarę zwiększania liczebności szkodnika z uwzględnieniem progu szkodliwości. Termin zwalczania II pokolenia przypada w lipcu.

Zaleca się wykonywać zabiegi środkami ochrony roślin z uwzględnieniem stosowania w pierwszej kolejności metod biologicznych, agrotechnicznych i hodowlanych.

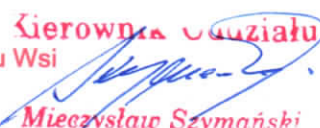
Zgodnie z ustawą o środkach ochrony roślin:

- 1) Środki ochrony roślin mogą być stosowane jeżeli zostały dopuszczone do obrotu i stosowania.
- 2) Środki ochrony roślin należy stosować w taki sposób, aby nie stwarzać zagrożenia dla zdrowia ludzi, zwierząt oraz dla środowiska, w tym przeciwdziałać zniesieniu środków ochrony roślin na obszary i obiekty niebędące celem zabiegu z zastosowaniem tych środków oraz planować stosowanie środków ochrony roślin z uwzględnieniem okresu, w którym ludzie będą przebywać na obszarze objętym zabiegiem.
- 3) Środki ochrony roślin stosuje się sprzętem sprawnym technicznie.
- 4) Zabieg z zastosowaniem środków ochrony roślin przeznaczonych dla użytkowników profesjonalnych może być wykonywany przez osoby przeszkolone, zgodnie z art. 41 w/w ustawy.
- 5) Profesjonalni użytkownicy środków ochrony roślin są zobowiązani do prowadzenia dokumentacji dotyczącej stosowanych przez nich środków ochrony roślin i przechowywania jej przez co najmniej 3 lata.

### UWAGA:

Informacje o środkach ochrony roślin dopuszczonych przez Ministra Rolnictwa i Rozwoju Wsi do obrotu i stosowania w Polsce są dostępne pod adresem:

<http://www.minrol.gov.pl> > Informacje branżowe > Produkcja roślinna > Ochrona roślin

**Kierownik Oddziału**  
  
Mieczysław Szymański