

## **Przedmiot i opis planowanych robót remontowych.**

W ramach zaplanowanego remontu obejmującego pokój wójta, kancelarię (nr 11), pokój nr 12 oraz pokój socjalny na piętrze oraz przyległy korytarz i klatkę schodową w budynku Urzędu Gminy należy wykonać następujące roboty:

### **1) remont na I piętrze:**

- **pokój wójta:** wymiana dwóch okien (od podwórza) o wym. 120 x 165, demontaż starych lamp, montaż sufitu podwieszanego o konstrukcji metalowej z płyt gipsowo-kartonowych (kasetonowy), montaż nowego oświetlenia (5 lamp – oprawy typu Downlight do wbudowania w strop podwieszany, żarówki energooszczędne) wraz z przewodami zasilającymi i wyłącznikami dwubiegunowymi), zamontowanie rolet materiałowych na oknach (3 szt.), montaż nowej instalacji telefonicznej, komputerowej i elektrycznej gniazd wtykowych w kanałach instalacyjnych PCV (część) oraz częściowo w bruzdach wykutych w ścianach wg schematu, gipsowanie i malowanie ścian, cyklinowanie i lakierowanie podłogi, wykonanie nowych listew przypodłogowych,

- **pokój nr 11** (kancelaria): położenie instalacji w istniejących korytkach kablowych PCV wraz z przekuciem ściany do pokoju wójta, zakup szafki teleinformatycznej (19" , typu 4U) i montaż na ścianie, drobne naprawy tynków, malowanie sufitu i ścian,

- **pokój nr 12:** częściowe przełożenie instalacji telefonicznej, komputerowej i elektrycznej w kanałach instalacyjnych PCV i montaż gniazd wtykowych wg schematu, drobne naprawy tynków, malowanie sufitu i ścian,

- **pokój socjalny:** wymiana drzwi wejściowych (70 x 200) wraz z ościeżnicą, demontaż starego parapetu betonowego, demontaż starych lamp (2 szt), montaż nowego oświetlenia (2 lampy z przewodami zasilającymi i wyłącznikami), skucie okładzin ściennych z płytek, wymiana zlewozmywaka (jednokomorowy z ociekaczem) wraz z instalacją wod-kan., baterią zlewozmywakową i przepływowym podgrzewaczem wody, zakup i montaż kompletu szafek kuchennych o łącznej długości: stojące – 3 mb, wiszące – 3,5mb oraz zamykanej szafki do kluczy, montaż blatu kuchennego nad szafkami (szer. 0,60 m) oraz szer. 0,8 m wzdłuż okna (parapet + stół), zakup dwóch taboretów kuchennych, montaż nowej instalacji elektrycznej gniazd wtykowych, montaż korytka kablowego z PCV oraz przełożenie istniejących przewodów do istniejącego serwera, gipsowanie i malowanie ścian, wymiana kratki wentylacyjnej, położenie płytek ceramicznych na części ścian – nad zlewozmywakiem i kuchenką gazową,

**2) remont klatki schodowej** - zamocowanie istniejącej balustrady schodowej obok pokoju socjalnego za pomocą kotew chemicznych (trzy kołki ), demontaż parapetu betonowego, montaż nowego parapetu z konglomeratu, wymiana grzejnika c.o. (demontaż grzejnika 15 żeber) oraz montaż nowego grzejnika c.o. (dwupłytkowy, konwektorowy, typu C22, wys. 600, dł. min 1200), demontaż starych lamp ( 12 szt) i montaż nowego oświetlenia na korytarzu i na klatce schodowej (2 lampy ścienne, 6 lamp sufitowych z przewodami zasilającymi i wyłącznikami typu schodowego), wykonanie dodatkowego wyłącznika obok pokoju nr 8, gipsowanie części ścian, malowanie ścian i sufitów.

**3) zabudowa korytarza pomiędzy pokojami 3 i 4:** montaż na oknie kraty stalowej o wym. 1,2 x1,5m, otwieralnej, mocowanej od wewnątrz, wykonanie ścianki przeszklonej : witryny aluminiowe oszklone szkłem bezpiecznym o łącznej pow. 4,52 m2, oraz drzwi aluminiowe o wym. 80x200, szklone szkłem bezpiecznym.

**4) montaż drzwi przejściowych na parterze :** do pomieszczenia nr 2 - drzwi ze szkła bezpiecznego, bezościeżnicowe, dwuskrzydłowe, otwierane automatycznie.

Przed przystąpieniem do wymiany drzwi i okien należy dokonać pomiarów sprawdzających, w szczególności otworów po demontażu starych ościeżnic i ram okiennych, przy wymianie grzejnika należy pomierzyć odległości projektowanego grzejnika od istniejących pionów c.o. po demontażu starego grzejnika oraz sprawdzić średnice rur.

**Kolory farb do malowania ścian, meble kuchenne, blat, typ i kolor płytek ściennych do pokoju socjalnego, model i kolor drzwi na piętrze oraz drzwi na parterze, oprawy sufitowe i przełączniki należy uzgodnić przed zakupem z Zamawiającym, a rodzaj gniazd komputerowych i telefonicznych oraz kabli i szafki teleinformatycznej z przedstawicielem Zamawiającego (informatykiem).**

**Drzwi do pokoju socjalnego muszą być podobne pod względem kształtu, koloru i okuć do istniejącej stolarki drzwiowej zamontowanej na piętrze (zamontowane drzwi: prod. PORTA, model Londyn).**

Rozmieszczenie instalacji gniazd elektrycznych, teletechnicznych oraz komputerowych oraz wymiary otworów okiennych i drzwiowych podano na załączonych rysunkach.

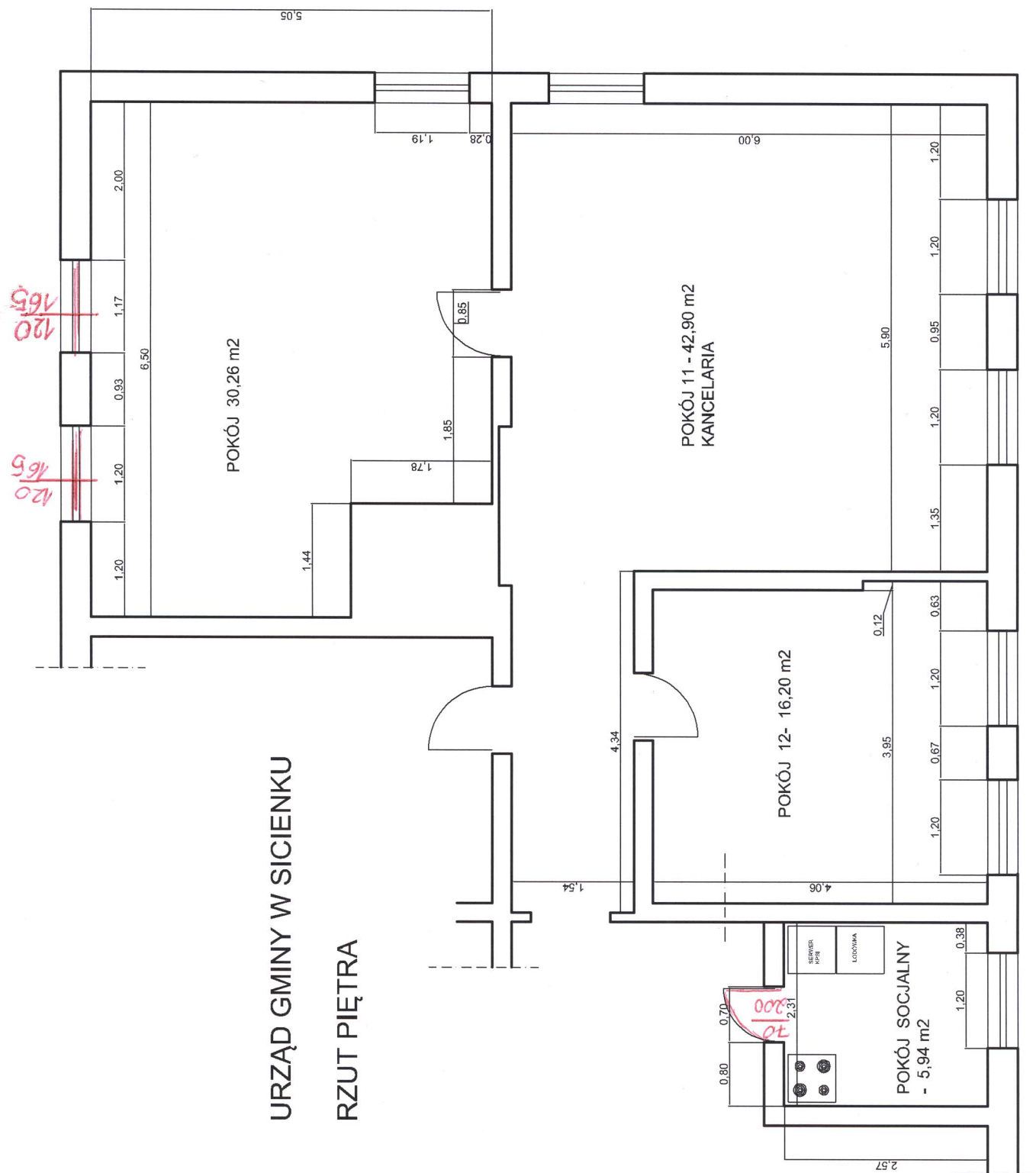
Prace elektryczne muszą być prowadzone pod nadzorem uprawnionego elektryka i potwierdzone przez niego protokołem odbioru, natomiast prace przy instalacji gazowej i kuchence gazowej – przez protokół odbioru przez uprawnioną osobę w zakresie instalacji gazowych.

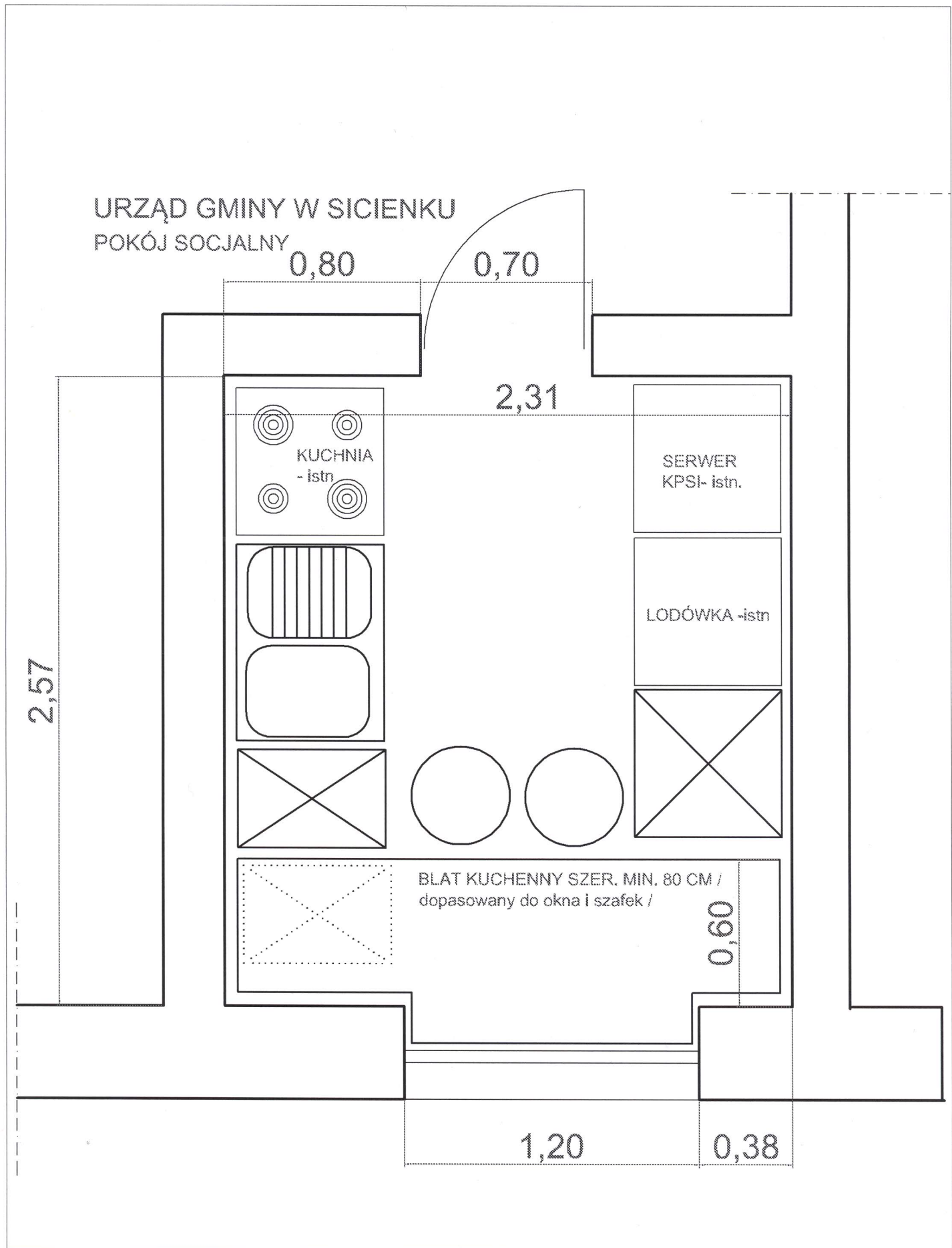
Zastosowane materiały muszą posiadać atesty higieniczne, wymagane certyfikaty i dopuszczenia do obrotu i stosowania w budownictwie zgodnie z ustaleniami odnośnych norm.

Wszystkie roboty budowlane należy prowadzić zgodnie z zasadami sztuki budowlanej.

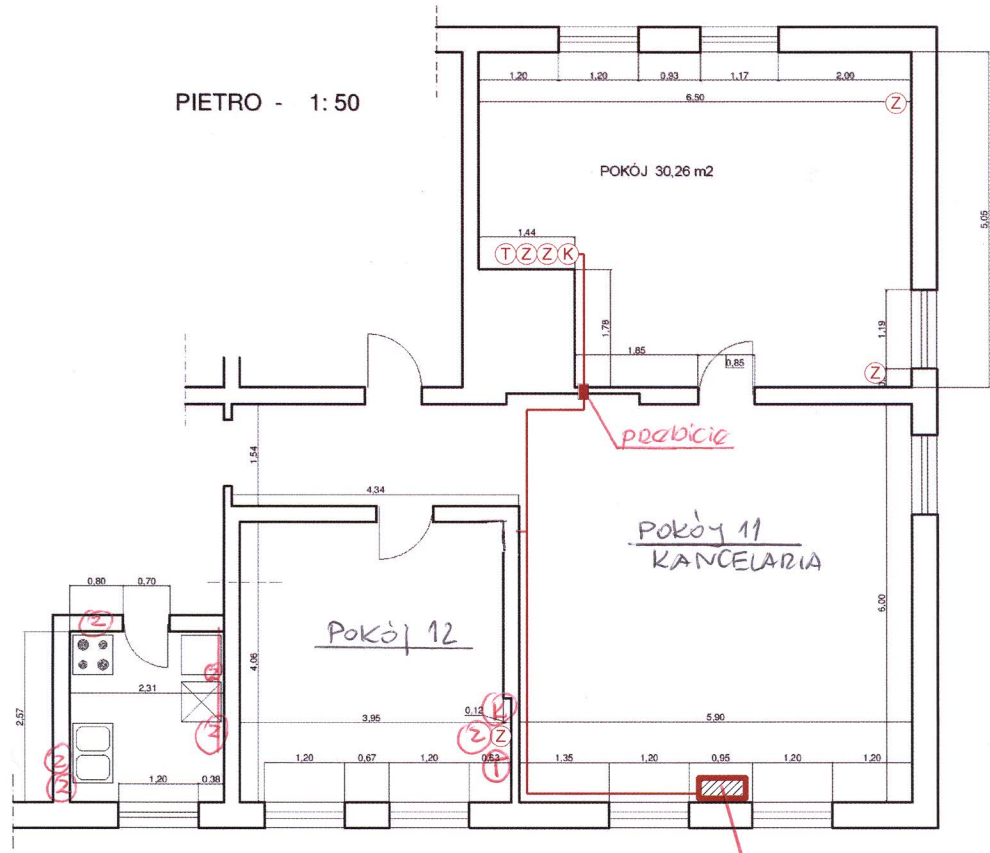


URZĄD GMINY W SICIENKU  
RZUT PIĘTRA

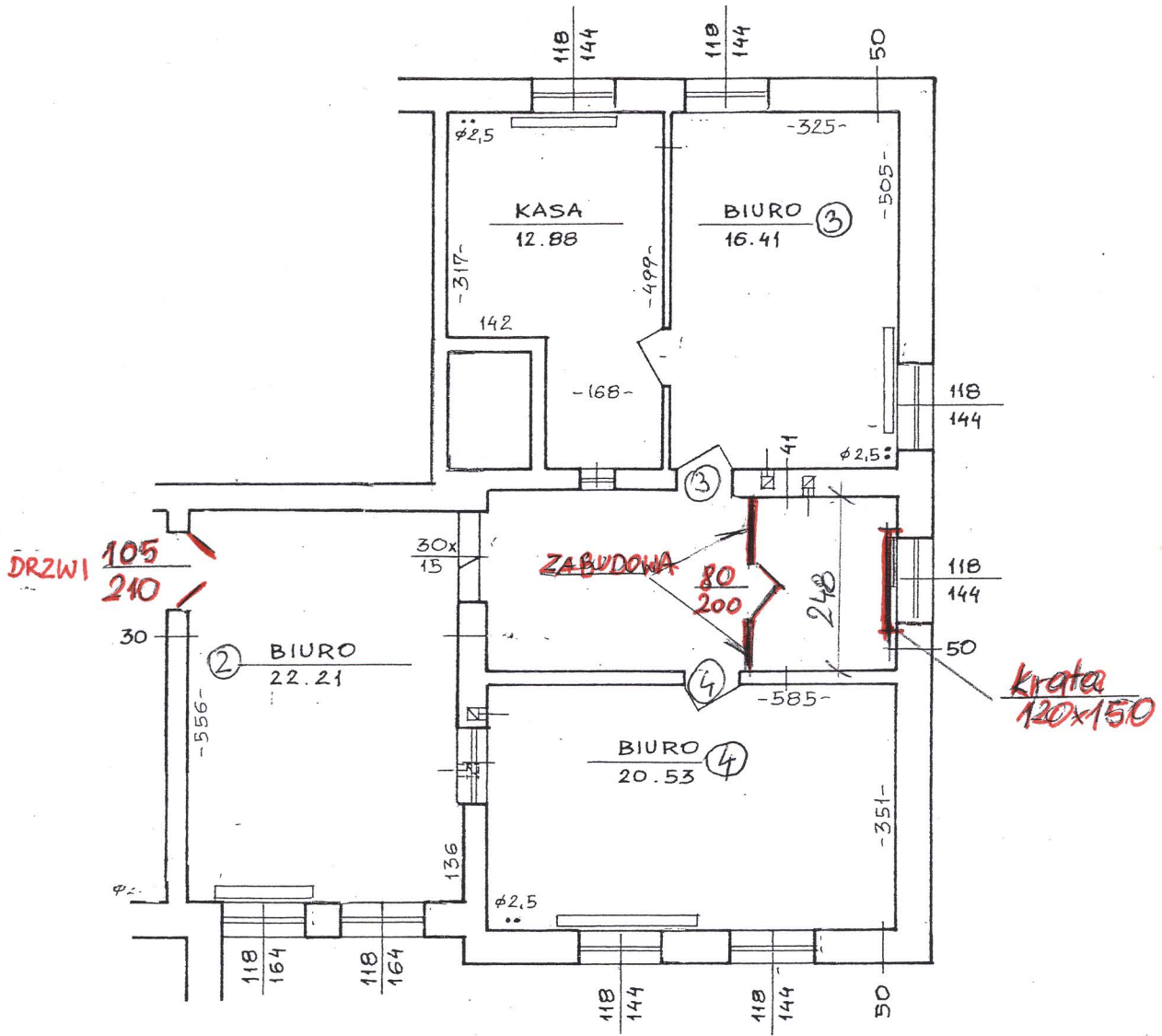




PIETRO - 1:50



*szafka*  
*teleinformatyczna*  
*19" / 4U*



RZUT KONDYGNACJI 1	
RZUT PARTERU	
H= 245-274 cm	

URZĄD GMINY W SICIENKU
UL. MROTECKA 9
86-014 SICIENKO
RZUT PRAWEJ CZĘŚCI BUDYNKU